

巴府发〔2023〕6号

巴中市人民政府
关于印发《巴中市工业园区发展规划
（2022—2027年）》的通知

各县（区）人民政府，巴中经开区、文旅新区管委会，市政府各部门、直属事业单位，有关单位：

《巴中市工业园区发展规划（2022—2027年）》已经市政府同意，现印发给你们，请认真遵照执行。

巴中市人民政府

2023年3月1日

巴中市工业园区发展规划（2022—2027年）

目 录

前 言	5
一、发展基础	5
（一）发展现状	5
（二）发展优势	8
（三）问题不足	11
二、发展环境	13
（一）发展趋势	13
（二）机遇挑战	14
三、总体思路及目标	16
（一）指导思想	16
（二）基本原则	18
（三）发展目标	19
四、明确工业园区产业定位	21
（一）做大做强三大主导产业	22
（二）着力培育时尚消费品制造业	29
五、构建科学合理工业园区空间布局	31
（一）一核：高端引领增长核	34
（二）五区：产业增量支撑区	35

六、实施五大专项行动	44
(一) 园区标杆载体打造专项行动	44
(二) 园区企业引培提能专项行动	49
(三) 园区创新引领发展专项行动	51
(四) 园区开放合作深化专项行动	53
(五) 园区数字赋能转型专项行动	55
七、全面增强载体功能	56
(一) 推动园区用地增量提质	56
(二) 推动园区配套功能完善	58
(三) 推动园区服务水平提升	62
八、环境影响评价分析	63
(一) 规划符合性分析	63
(二) 规划合理性分析	71
(三) 环境影响因素识别及影响分析	73
(四) 预防或者减缓不良环境影响的措施	75
(五) 结论	77
九、保障措施	78
(一) 加强统筹协调	78
(二) 确保规划落实	78
(三) 完善政策体系	78
(四) 争取更多支持	79

(五) 强化资金保障	80
(六) 健全评估机制	80
(七) 强化安全环保	80
附件 1 2021 年巴中市工业园区基本情况	82
附件 2 巴中市工业园区发展阶段评价	84
附件 3 巴中市工业园区产业发展优劣势分析	86
附件 4 巴中市主导产业重点领域产业链全景图	88
附件 5 2022-2027 年巴中市工业园区产业重点项目表	96
附件 6 2022-2027 年巴中市工业园区基础设施重点项目表 ..	107
附件 7 全市各工业园区重点发展产业及细分领域	113
附件 8 各工业园区空间边界及用地需求测算	115
附件 9 巴中市工业化阶段研判	122
附件 10 巴中市工业园区产业定位选择	125

前 言

工业园区作为制造业聚集发展、成链发展的“主阵地”，增强一个地区综合实力和竞争力的“主战场”，是提升城市能级、创造财富、扩大就业的主要平台，是实现工业振兴、缩小差距的关键着力点。今后五年是中国现代化建设起步期，巴中已顺利脱贫，站在迈向强市富民阶段的新起点上，巴中实施工业兴市、制造强市战略，树立“敢抓工业、善抓工业”的鲜明导向，将工业作为发展的第一要务，扬优势、补短板、强弱项，推动工业园区提档升级，有利于加快推进新型工业化、增强经济发展动能。根据党的二十大、省委十二届二次全会、市第五次党代会精神，依据《成渝地区双城经济圈建设规划纲要》《四川省“十四五”制造业高质量发展规划》《川东北经济区“十四五”振兴发展规划》《巴中市国民经济和社会发展第十四个五年规划和二〇三五年远景目标纲要》《巴中市“十四五”工业发展规划（修订版）》等规划，制定本规划。规划期为2022—2027年。

一、发展基础

（一）发展现状

1.园区发展成型起势。自2011年巴中经开区扩区移位以来，经历十年建设与发展，全市工业园区主平台功能逐步增强，已成

为全市工业发展的重要载体。截至 2021 年，全市工业园区规划面积 38.5 平方公里，累计建成面积 17.3 平方公里；规划工业用地面积 19.7 平方公里，累计已供应工业用地 8.4 平方公里（见表 1-1）。工业园区规上工业营业收入 195.1 亿元，占全市工业的 55.4%。形成一县区一主体园区，现有省级经济开发区 2 个、省级新型工业化示范基地 2 个、省级农产品加工示范园区 3 个、省级特色产业示范基地 2 个；营业收入超 100 亿元园区 1 个，30 亿元园区 1 个，10 亿元园区 3 个。

表 1-1 截至 2021 年巴中市工业园区用地概况

园区名称	级别	规划面积 (km ²)	累计建成 面积(km ²)	工业用地	
				规划面积(亩)	剩余面积(亩)
巴中经开区	省级	8.796	4.90	3915.90	1179.96
平昌经开区	省级	7.05	3.00	9375.00	4729.30
巴州工业园区	县级	4.09	0.82	3845.35	2682.97
恩阳工业园区	县级	5.50	3.14	2887.00	1190.00
南江工业园区	县级	6.77	2.97	5467.00	4036.00
通江工业园区	县级	6.28	2.50	4043.00	2826.00
合计		38.486	17.33	29533.25	16644.23

2.产业集聚态势形成。围绕资源要素集约利用导向，优化工业园区产业定位，基本形成产业集聚发展态势。食品饮料产业成为园区第一大产业，营业收入 79.8 亿元，形成以平昌经开区（金宝食品饮料产业园）、恩阳食品工业园为主，巴州、南江、通江工业园区为协同区的发展格局，在白酒、休闲食品（肉制品）等

领域形成一定优势。生物医药产业营业收入 6.7 亿元，形成以巴中经开区为主，恩阳工业园、巴州工业园为协同区的发展格局，在中药饮片领域具备一定基础。新能源新材料产业营业收入 22.0 亿元，形成以平昌经开区、巴中经开区为主，南江工业园为协同区的发展格局，在 LNG、碳材料等领域形成一定优势。

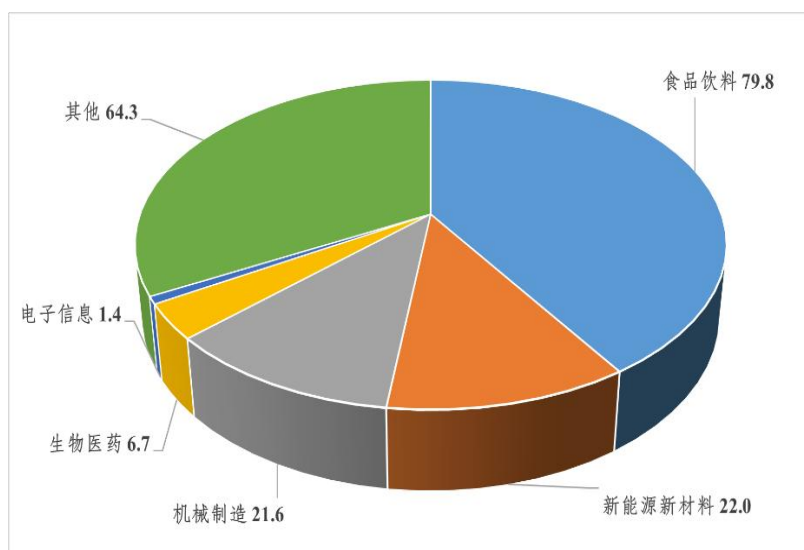


图 1-1 2021 年巴中市工业园区重点产业营业收入情况（单位：亿元）

3.企业实力稳步提升。运用企业梯度培育思维，先后实施大企业大集团培育计划、100 户优质工业企业培育培优计划，开展龙头培育、育苗壮干、盘存纾困“三大行动”，诞生一批具有较强竞争力的企业。2021 年，全市入园工业企业 289 户；其中规上工业企业 127 户，龙头企业 34 户，营收超过 10 亿元企业 1 户、5 亿元企业 5 户；国家高新技术企业 39 户、省级“专精特新”企业 82 户；江口醇、远鸿小角楼获评“四川省白酒十朵小金花”。

4.承载能力持续提高。聚焦产业发展需求，全力推进基础设

施建设，产业发展生态不断优化，园区生产生活配套设施不断完善。建成污水处理厂 6 个、日处理能力 4.7 万吨，园区孵化器（标准化厂房）81.1 万平方米，有力支撑项目快速落户。设立新城投资公司等园区投融资平台 7 个、融资担保公司 3 个、服务中心 5 个，为入驻企业和项目提供了较好的融资服务、人力服务等。

5.营商环境不断优化。建设一站式服务中心（或综合服务中心），全面推行“前台综合受理、后台分类审批、综合窗口统一出件”服务模式，推动县级审批涉企事项“园区办”。开展“优化营商环境万企行”行动，深入了解企业诉求，及时解决企业生产经营中的困难。创新“巴中跑团”模式，推进代办服务，主动上门“帮代办”，有效缩短企业办事时长。2021 年，全市政务服务事项“最多跑一次”“网上办”“一次办”比例达 100%，全程网办率达 92.1%。

（二）发展优势

1.地方特色资源优势突出。巴中农产品资源丰富、标识度高，被誉为“四川盆地北缘山地重要生物基因库”。绿色有机富硒农产品多，是全国优质富硒绿茶优势产区，通江银耳、青峪猪、南江黄羊等地理标志保护产品具有较高美誉度，巴山肉牛初步形成一定影响力，粮食、肉类供给充足，为食品饮料发展提供高品质农产品支撑。矿物资源种类多、储量高，已探明石墨资源储量 1.3 亿吨，适宜发展锂电池和先进材料；霞石铝矿超过 550 万吨，储

量、品位居亚洲首位；天然气探明储量 670 亿立方米，地质资源量 14000 亿立方米，为新能源新材料产业发展提供基础支撑。

专栏 1-1 巴中特色优势资源

1、农产品资源。拥有通江银耳、青峪猪、南江黄羊等特色农产品，预计到 2025 年，粮食产量在 200 万吨左右，肉类产量在 25 万吨以上。

2、中药材资源。有药用价值的动植物 2400 余种，野生药材资源蕴藏量达 8 万吨，90 多个道地药材品种被列入《中国药典》，中药材种植面积 76 万亩，规模居四川省第一，是中国三木药材之乡、银耳之乡、金银花之乡。

3、特色矿产资源。已发现矿种 50 余种，查明资源储量的矿种 25 种。探明石墨资源储量 1.3 亿吨，远景总体储量在 3 亿吨以上。霞石铝矿已查明资源量超过 550 万吨，远景资源量可达 900 万吨。煤炭资源量 3793 万吨，远景资源量可达 1 亿吨。沉积改造型铅锌资源量 6.3 万吨，远景资源量 27 万吨。

4、清洁能源资源。天然气探明储量 670 亿立方米，地质资源量 14000 亿立方米。

2.革命老区政策优势突出。国家层面，支持革命老区重点城市提升功能品质、承接产业转移；支持巴中“建设清洁能源、绿色食品、生物医药产业基地”“融入成渝地区双城经济圈建设”。省级层面，“下更大气力加快省内欠发达地区、革命老区、民族地区、盆周山区发展”，将出台更多政策支持革命老区发展。巴中作为欠发达地区、革命老区（四川唯一的全国革命老区重点城市）和盆周山区，可在中央转移支付、重大生产力布局、绿色金融发展等方面争取国家、省更多“差异化”政策支持，增强造血功能，实现后发赶超振兴发展。

专栏 1-2 支持革命老区振兴发展的相关政策

1、《国务院关于新时代支持革命老区振兴发展的意见》（国发〔2021〕3号）。支持革命老区重点城市提升功能品质、承接产业转移。鼓励大别山、川陕、湘鄂渝黔等革命老区对接长江经济带发展、成渝地区双城经济圈建设。

2、《“十四五”特殊类型地区振兴发展规划》。巴中（川陕革命老区）。建设成渝地区重要交通枢纽，清洁能源、绿色食品、生物医药产业基地，红色旅游目的地，生态文明示范区。支持川陕革命老区发展清洁能源和绿色产业，保护建设秦岭重要生态屏障，融入成渝地区双城经济圈建设。

3、《中共四川省委关于深入学习贯彻党的二十大精神在全面建设社会主义现代化国家新征程上奋力谱写四川发展新篇章的决定》。支持“巴中建设全国革命老区振兴发展示范市和休闲度假旅游目的地”。补齐区域发展突出短板。更加注重革命老区、脱贫地区、民族地区、盆周山区高质量发展，更加注重未纳入成渝地区双城经济圈规划范围的区域发展，推动圈内外协同发展，提高全域协调发展水平。

4、《四川省人民政府关于新时代支持革命老区振兴发展的实施意见》（川府发〔2021〕17号）。在革命老区县开展百亿主导产业培育行动，鼓励革命老区县培育建设省级及以上产业园区，支持川陕革命老区重点城市创建国家级开发区，鼓励革命老区重点生态功能区跨区域共建“飞地园区”。优先将符合条件的革命老区本土优势企业纳入四川省上市后备企业资源库精准培育，支持其在境内外主要资本市场上市或在“新三板”挂牌。探索推进天然气开发企业混合所有制改革，鼓励中央企业和革命老区组建合资公司开发新区块。

5、《四川省“十四五”川陕革命老区发展规划》。以巴中等现代生物医药产业园为载体，大力发展原料药、高级医药中间体和生物制药，突破提取、分离、纯化等关键技术，推动药材种植、饮片加工、提取物、成药制造等全产业链发展。重点发展锂钾、石墨、微玻纤维等新材料产业，支持巴中建设全国重要的石墨新材料产业基地。支持巴中建设革命老区振兴发展示范市，积极推动在优势矿产资源开发利用、天然气就地转化利用、农林特色资源产权改革、土地增减挂钩节余指标收储、生态产品价值实现机制等领域率先示范，支持巴中经济开发区创建国家级经济技术开发区。

3.绿色生态环境优势突出。全球加速绿色低碳转型，我国实施“双碳”战略，新增可再生能源和原料用能不纳入能源消费总量控制，绿色低碳产品市场占有率将大幅提升，重点领域消费绿色转型不断加快。巴中被评为国家生态文明建设示范区、国家森林城市、中国气候养生之都、中国最美生态宜居典范城市，已入选全省生态产品价值实现机制首批试点，能够将富集的绿色生态资源转化为产业发展优势，建设石墨、新能源新材料、食品等专业

特色园区，提升绿色产品供给能力，在新一轮绿色发展浪潮中奋勇争先。

（三）问题不足

1.整体能级亟待提升。巴中工业园区建设起步较晚，因区位、交通影响，招商引资较为困难，大部分园区处于园区 1.0¹的初级阶段，仅平昌经开区逐步向园区 2.0 迈进。当前，园区工业经济规模较小，全市最大的平昌经开区规模²仅 100 亿元左右，通江工业园区规模尚不足 10 亿元，与川东北经济区的同类城市园区存在较大差距。园区级别偏低，巴中国家级园区仍为“空白”，省级经开区仅有 2 个，对全市工业发展的支撑作用不足。

表 1-2 2021 年巴中市工业园区主要经济指标

园区名称	规上工业企业户数	营业收入（亿元）	利润总额（亿元）	税收（万元）
巴中经开区	26	32.20	1.88	7600.0
平昌经开区	46	104.90	1.73	33336.1
巴州工业园区	17	15.38	4.92	1409.3
恩阳工业园区	14	19.44	1.16	1961.0
南江工业园区	16	18.57	4.04	7417.9
通江工业园区	8	4.58	0.32	595.1

表 1-3 2021 年川东北五市工业园区级别及经济发展比较

城市	国家级经开区（个）	省级经开区（个）	省级高新区（个）	全口径工业增加值（亿元）	全省 GDP 排名
广元	1	6	0	347.5	16
广安	1	5	1	336.1	14

¹ 根据现代产业园区发展理论，按照时间轴梳理，可将国内工业园区分为工业园区（1.0）、特色产业聚集区（2.0）、现代产业新城（3.0）、智慧产业新城（4.0）四个阶段。

² 采用规上工业营业收入口径，下同。

南充	0	9	1	670.9	5
达州	0	6	1	570.1	7
巴中	0	2	0	119.5	19

2.产业低端问题突出。工业园区大部分产业集中在简单的生产制造环节，处于产业链价值链低端，附加值低。3个重点产业中，食品饮料产业技术研发和品牌建设力度不够、导致利润率（2.8%）远低于全省（12.5%），生物医药产业缺乏附加值更高的中成药等品类，新能源新材料尚处于起步阶段。产业特色不够鲜明，因区域竞争激烈、自身发展基础薄弱，招商引资过程中“捡到篮子都是菜”的问题较为突出，大部分工业园区都有三个或更多的存量产业，产业门类较多、不够聚焦，不利于园区集中有限资源、打造标志性产业。

3.创新能力明显不足。园区大多数企业满足于引进模仿发展模式，较少开展自主研发，全市仅有高新技术企业39家，省、市级企业技术中心16家、34家，正常运行的企业研发中心、技术中心覆盖率仅1.56%。全市规上工业企业R&D经费投入强度0.33%，低于全省（0.92%），在省内排名倒数第三。园区尚未布局有影响力的公共技术服务平台，产品小试、中试、检验检测、知识产权等服务能力明显不足。

4.发展环境有待优化。政策支持力度有待加强，尽管巴中出台系列支持产业发展政策，但没有设立工业发展专项资金；对工

业园区建设领域的支持力度有待增强，支持方式仍有优化空间。工业园区土地集约利用程度不高，单位土地投资强度和产出强度偏低，项目有序退出机制不够健全。专业服务相对薄弱，服务于工业园区重点产业发展的科技服务、信息服务等市场化专业服务机构较少，尚未形成协同联动发展态势。

二、发展环境

（一）发展趋势

1.园区产业由企业“单打独斗”向集群体系竞争转变。随着产业竞争日趋激烈和专业化分工程度日益加深，各园区聚焦优势产业打造产业集群，聚焦细分领域、细分产品打造“产业地标”，成为园区提升产业竞争力的核心战略。武汉东湖高新区、宜宾、西充分别打造光电子、手机终端、真空器件集群，迅速切入电子信息、高端装备制造产业，成为以行业“小切口”突破、撬动产业大发展的典范。巴中工业园区在产业发展过程中，需聚焦细分领域、集中有限资源、快速打造产业集群，形成特色示范引领进而逐渐突破全产业链。

2.园区功能由单一生产功能向多元复合功能转变。随着城市能级提升、人口规模增长、产业迭代升级，大量城市要素和生产活动在工业园区共存聚集，推动园区从原来的单一生产功能型园区，向生活、生态功能复合的产业新城转型。围绕产业需求完善

上下游、左右岸，聚焦人的需求完善生活配套，成为园区功能提升的主要方向。先进城市工业园区纷纷摒弃传统的思维方式和运营模式，以“产城融合”的理念系统策划、规划、管理、开发、运作工业园区。巴中正处于工业园区大规模建设阶段，需要在准确把握园区功能向复合功能演进趋势基础上，坚持产城融合发展理念，因园制宜，既加强产业配套设施建设，又注重生活配套设施建设，增强园区发展吸引力。

3.园区动力由投资驱动向“投资+创新”双轮驱动转变。随着我国经济内生增长变量发生深刻变化，资本投入边际产出效益下降趋势明显，经济发展正由传统要素、投资驱动阶段向“投资+创新”双轮驱动、并最终迈入创新驱动阶段。西部地区大量后发工业园区产业基础相对薄弱，创新资源较为匮乏，短期内由投资驱动阶段直接进入创新驱动阶段的难度非常大，“投资+创新”双轮驱动仍然是今后一段时间最适合的发展路径。在发展动力变迁的历史背景下，巴中既要重视投资驱动，瞄准主导产业扩大有效投资，又要着力创新驱动，瞄准重点领域关键技术加强创新能力建设，不断增强园区核心竞争力。

（二）机遇挑战

1.四大机遇

（1）多重国家战略机遇叠加。“一带一路”建设、新时代推

进西部大开发、成渝地区双城经济圈建设等国家战略交汇叠加，巴中地处西部成渝西三大城市几何中心，将迎来前所未有的战略机遇期。巴中工业园区可聚焦食品饮料等重点产业，强化核心功能承载，扩大对外开放合作，增强与成渝及周边地区产业协作、配套互补，提升产业内生发展动力。

(2) 支持革命老区振兴发展。国家、省级层面均出台了新时代支持革命老区振兴发展的政策意见，释放出逐步缩小区域差距、促进区域协调发展的强烈信号。这为巴中工业园区发挥自身特色优势，加快石墨、天然气等资源就地转化和综合利用提供了机遇；也为园区提质增效、提档升级，向上争取政策支持，创建更多国家级、省级载体平台提供了有利条件。

(3) 东西部协作深入推进。国家强化中西部和东北地区承接产业转移能力建设，为巴中发展劳动密集型产业、中心城市配套关联产业提供了新的指引。同时，浙川两省深化东西部协作，金华加大对巴中支持力度，为巴中工业园区以产业延链补链强链为纽带，强化基础承载、共建合作园区，主动承接产业转移提供了机遇。

(4) 全省深化园区改革发展。全省加快实施重点特色产业园区培育发展计划，把产业园区打造成为工业转型升级先导区域，对外开放重要窗口、科技成果转化基地。巴中可依托现有产

业基础和特色资源，用好用足各项支持政策，争创国家级经开区、省级经开区、化工园区等高能级载体，为全市工业经济高质量发展提供平台支撑。

2. 两大挑战

(1) 宏观环境变化带来较大压力。全球经济下行压力加大，国内经济发展面临“三重压力”，内外风险挑战明显增多，经济增长趋于放缓。一方面，园区企业以中小企业为主，大多处于产业链价值链低端，生存压力可能进一步加大。另一方面，企业家、投资者市场预期更加谨慎，一定程度上影响生产、投资活动扩张，增加了招商引资难度。

(2) 园区竞争更加激烈。城市之间为稳经济保增长谋发展，均将工业园区作为重要抓手，在产业领域展开激烈角逐，起步较晚的巴中园区面临不进则退、慢进也退的局面。同时，南充、达州、广元等周边城市发展诉求强烈，而要素禀赋较为接近、产业定位有一定重合，巴中园区在优质项目招引、高端人才引进、创新平台建设等领域面临激烈竞争。

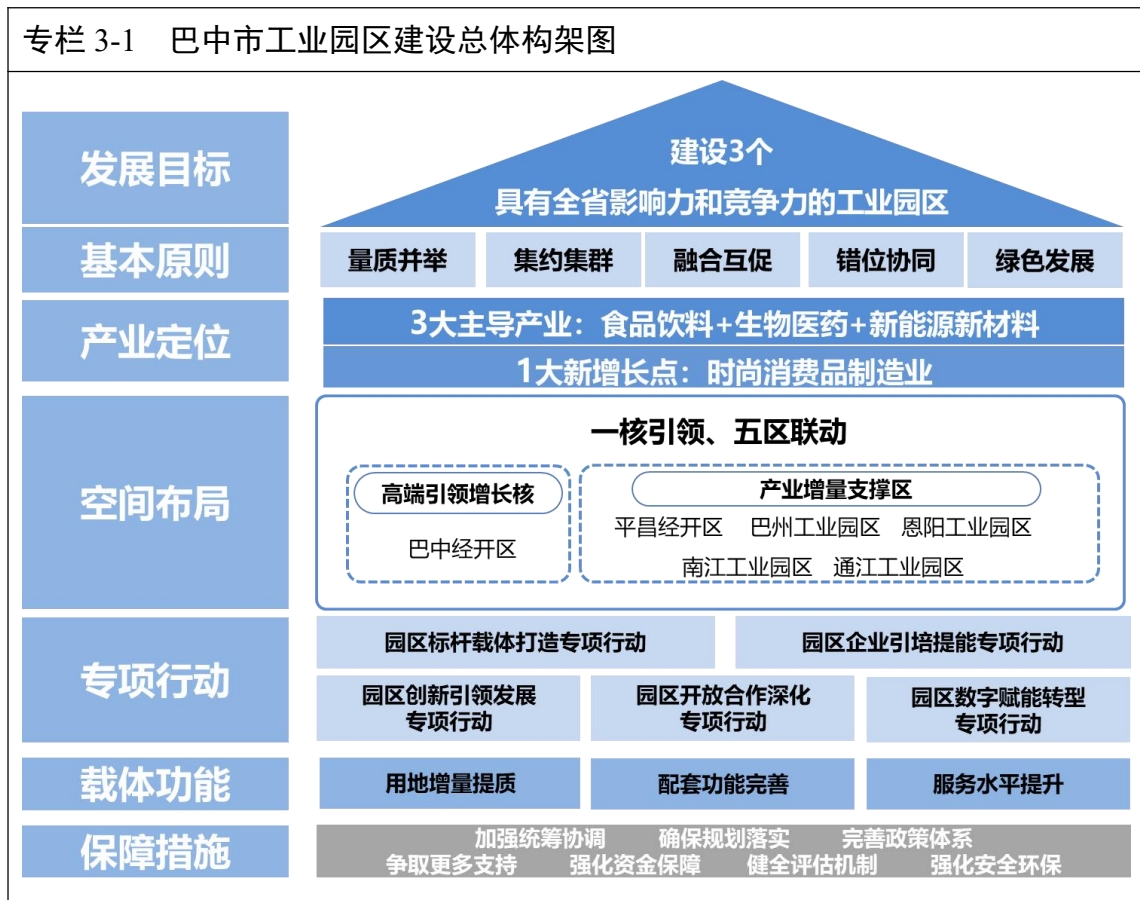
三、总体思路及目标

(一) 指导思想

全面落实习近平总书记对四川工作系列重要指示精神和党的二十大精神、省委十二届二次全会、市五次党代会精神，深刻把握

新型工业化要求，突出高质量发展主题，实施工业兴市、制造强市战略，抢抓新时代支持革命老区振兴发展、成渝地区双城经济圈建设、川东北经济区振兴发展等机遇，树立“敢抓工业、善抓工业”的鲜明导向，围绕全市“1+3”主导产业、县（区）“1+1”产业布局导向，坚持开发本地资源、聚焦主导产业、突出招大育强、推动延链建圈、促进集群发展，构建产业生态，做大做优三大主导产业，以巴中经开区争创国家级经开区为牵引，构建“一核引领、五区联动”空间格局，建设3个具有全省影响力和竞争力的工业园区，成为巴中工业高质量发展的主阵地，为巴中构建现代产业体系、建设“三市两地一枢纽”贡献重要力量。

专栏 3-1 巴中市工业园区建设总体构架图



（二）基本原则

1.坚持量质并举。围绕新时代新阶段推进新型工业化要求，立足巴中处于工业化初期阶段³实际，以做大工业规模为重要着力点，加快主导产业发展，推进产品供给创新和质量改善，推动工业园区经济总量晋位升级、效益质量不断提升。

2.坚持集约集群。推进土地等资源节约集约利用，打造优质高效园区，聚焦主导产业发展需求，推动产业链价值链关联企业、服务机构在工业园区集聚，加强分工合作和协同创新，形成集群效应、构建发展新优势。

3.坚持融合互促。以赋能产业发展为出发点，推动制造业与现代服务业内部有机融合发展，推动新一代信息技术与制造业深度融合，聚焦人口、产业发展需求，合理配置公共服务、生活服务等功能，实现产城融合发展。

4.坚持错位协同。围绕比较优势，明确园区产业发展主导方向，鼓励不同区域、发展条件互补的园区开展精准对接与合作，推动形成功能清晰、各具特色、优势互补的空间发展格局。

5.坚持绿色发展。发挥清洁能源优势，大力发展新能源新材料等清洁能源应用产业，推动生态化、循环化改造，引导企业实施清洁生产，形成工业园区绿色、低碳、循环发展的长效机制，

³根据工业化理论，工业化阶段可分为前工业化阶段、工业化初期、工业化中期、工业化后期和后工业化阶段等五个阶段。巴中工业化阶段研判详见附件9。

提升产业可持续发展能力。

（三）发展目标

资源优势、政策优势、生态环境优势充分突显，产业提质增效迈上新台阶，实现产业集群、要素集约、技术集成、服务集中，五大产业基地基本建成，工业园区显示度和影响力全面提升，成为工业发展的主平台、经济增长的“发动机”。

1.园区综合实力显著提升。到 2027 年，创建 1 个国家级经开区，建成百亿元园区 6 个。园区工业规模迈上千亿台阶，力争园区规上工业营业收入超过 1000 亿元，园区工业增加值占全市工业的比重达到 70%。园区内规上工业企业超过 500 户；其中，10 亿级工业企业 15 家。园区内工业投资年均增长 20%以上，新落户园区投资超 3 亿元工业项目 50 个。

2.园区质量效益明显提高。到 2027 年，力争园区规上工业企业利润率达到 6.2%左右，园区工业税收年均增长 15%；亩均营业收入、亩均税收分别达到 400 万元、15 万元。

3.园区承载能力快速增强。到 2027 年，全市工业园区规划工业用地面积 27.7 平方公里，投产企业用地面积 19.4 平方公里，新建孵化器、加速器（标准厂房）300 万平方米。

4.园区创新水平不断提升。到 2027 年，规上企业 R&D 经费投入占营业收入比重达到 1.3%；高新技术企业、省级专精特新

企业分别达到 110 户、130 户。

5.园区开放发展迈上新台阶。到 2027 年，建成东西部协作产业园 5 个，工业园区外商直接投资金额 1000 万美元，进出口总额年均增长 8%。

6.园区绿色转型取得明显成效。到 2027 年，园区单位工业增加值能耗下降完成市上下达目标任务，新建绿色园区 2 个，新增绿色工厂 6 家。

专栏 3-2 巴中工业园区发展目标

类别	指标	2021 年	2027 年
综合实力	国家级经开区（个）	—	1
	百亿级园区（个）	1	6
	园区工业增加值占全市工业增加值比重（%）	55.4	70
	园区规上工业企业营业收入（亿元）	195.1	1000
	园区规上工业企业（户）	127	500
	其中：10 亿元及以上工业企业（户）	1	15
	园区工业投资年均增长（%）	—	20
质量效益	园区规上工业企业利润率（%）	5.1	6.2
	园区工业税收年均增长（%）	—	15
	园区亩均营业收入（万元）	—	400
	园区亩均税收（万元）	—	15
承载能力	园区规划工业用地面积（平方公里）	19.7	27.7
	园区投产企业用地面积（平方公里）	8.4	19.4
	新增工业用地占建设用地比重（%）	—	30
	园区累计新增基础设施投资（亿元）	—	200
	园区累计新建标准厂房（万 m ² ）	—	300
创新水平	规上企业 R&D 经费投入占营业收入比重（%）	0.33	1.3

	高新技术企业 (户)	39	110
	省级专精特新企业 (户)	82	130
	累计新增市级及以上企业技术中心 (含工程研究中心、工程实验室等)	——	35
开放协作	东西部协作产业园 (个)	——	5
	外商直接投资 (FDI) 金额 (万美元)	——	1000
	进出口总额增速 (%)	——	8
绿色转型	单位工业增加值能耗下降 (%)	——	完成下达目标任务
	单位工业增加值碳排放量下降 (%)	——	完成下达目标任务
	绿色园区 (个)	——	2
	绿色工厂 (个)	——	6

注：2021年园区工业增加值占全市工业增加值比重数据以园区规上工业营业收入占规上工业营业收入比重数据代替。

专栏 3-3 巴中市工业园区规上工业营业收入年度目标预测表 (单位：亿元)

园区名称	2023年	2024年	2025年	2026年	2027年	备注
巴中经开区	50	60	130	260	350	园区工业增加值占全市工业的比重不低于70%
平昌经开区	140	160	200	260	300	
巴州工业园区	35	60	100	200	250	
恩阳工业园区	35	45	60	75	100	
南江工业园区	34	46	62	82	100	
通江工业园区	15	30	60	100	150	

注：1.巴中经开区发展目标350亿元，含巴中曾口-金堂化工园区营业收入（2027年，预计化工园区营收约240亿元）。2.随着化工园区加快建设、化工项目投运，预计2025、2026年左右，平昌经开区、巴州工业园区、通江工业园区将呈现高速增长态势。

四、明确工业园区产业定位

在研判国家和全省产业发展导向、区域发展战略基础上，立足巴中资源禀赋和产业基础，聚焦城市发展愿景，按照全市“1+3”主导产业体系构建要求，做大做优食品饮料、生物医药和新能源

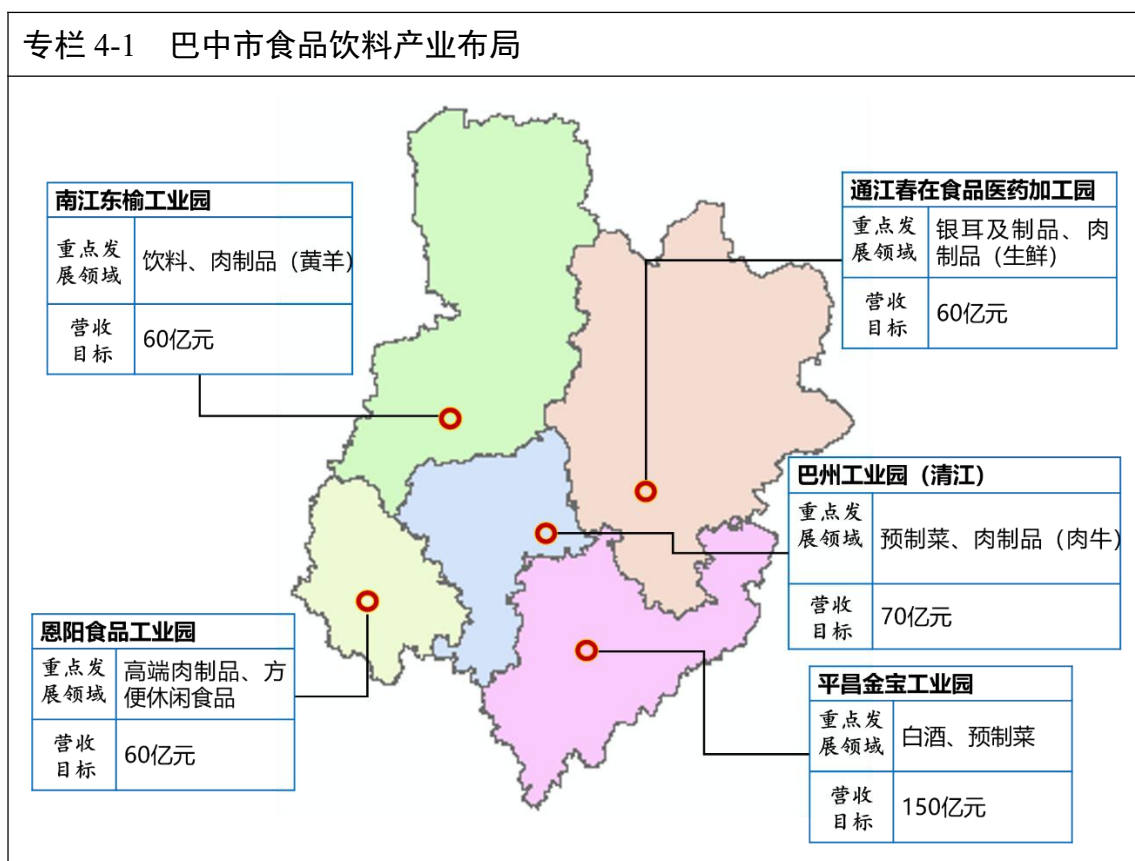
新材料 3 大主导产业，培育发展时尚消费品制造业，加快打造五大产业基地（即：全省预制菜生产基地、优质白酒生产基地、西部现代医药产业基地、川东北清洁能源基地、西部先进材料基地），引导产业集中集约集群发展，形成工业园区特色化、差异化的协同发展格局。

（一）做大做优三大主导产业

1.做强做大食品饮料产业，加快建设全省预制菜生产基地、优质白酒生产基地

顺应食品饮料产业品牌化、高端化发展趋势，发挥巴中农产品资源优势，以“存量提质、增量聚焦”为目标，以“错位协同、品牌引领”为抓手，全面增强“两瓶酒、一块肉、一瓶水”领域竞争力，培育预制菜及方便休闲食品产业新增长点，加快建设全省预制菜生产基地、优质白酒生产基地。食品饮料产业主要布局在平昌经开区（金宝工业园）、恩阳食品工业园、巴州工业园（清江）、通江工业园（春在食品医药加工园）和南江工业园（东榆工业园）。到 2027 年，力争工业园区食品饮料产业规上工业营业收入达到 400 亿元。

专栏 4-1 巴中市食品饮料产业布局



优质白酒。重点依托平昌经开区（金宝工业园），实施巴中白酒品牌提升战略，开展专业化、规模化、品牌化的市场运作，提升巴中白酒产业辨识度。引导江口醇、小角楼改进工艺、提升质量、扩大产能、开拓市场，向中高端品质白酒迈进。积极培育药酒、果酒等品类，推出低度好喝的时尚酒品。着力构建“优质原粮—中高端品质白酒”产品链，提升品牌推广、酒旅开发等高价环节发展水平。

肉制品。重点依托恩阳食品工业园、巴州工业园（清江）、通江工业园（春在食品医药加工园）、南江工业园（东榆工业园），发挥巴山肉牛、南江黄羊、青峪猪、巴山土鸡等特色肉禽优势，

提高养殖标准化水平，在冷鲜肉、精细分割肉等肉制品基础上，重点发展具有较高附加值的罐头食品、低温肉制品、冷冻调理肉制品、肉干类休闲制品，形成“特色肉禽—冷鲜肉—精深加工肉制品”产品链。

精制茶及高端饮用水。重点依托南江工业园（东榆工业园），发挥“高山、生态、富硒”优势，围绕南江大叶茶、绿茶、红茶等开发袋泡茶、茶浓缩液、茶饮料等深加工产业项目，加快开发含茶叶或茶叶提取物的保健品、化妆品等高附加值产品。打响源头水品牌，大力发展饮用天然矿泉水、包装饮用水，培育壮大植物蛋白饮料、运动饮料等时尚饮品。着力构建“水（茶叶）—饮用水—精制茶及饮料”产品链。

预制菜及方便休闲食品。重点依托平昌经开区（金宝工业园）、巴州工业园（清江）和恩阳食品工业园，充分发挥巴中肉禽、食用菌、果蔬谷物资源优势，推动预制菜规模化发展，着力打造巴中特色肉禽类预制菜产业集群。积极开发速食粥、方便米饭等中式传统特色食品，鼓励发展脱水果蔬、复合谷果蔬等特色果蔬休闲食品，创新推广以银耳、核桃、谷物等为原料的代餐产品。着力培育火锅底料、鱼调料等符合川菜烹饪需求的复合调味料产品。

专栏 4-2 巴中市工业园区食品产业重点项目

重点实施项目

1.江口醇白酒产业园建设项目。2.全丰酒业年产 1000 吨白酒项目。3.中国西部高端肉制品深加工项目。4.巴山肉牛全产业链加工项目。5.1000 万只肉兔屠宰及精深加

工项目。6.中央厨房暨三产融合项目。7.麦金地中央厨房食品加工项目。8.面点食品加工建设项目。9.花椒辣椒等调味品生产线建设项目。

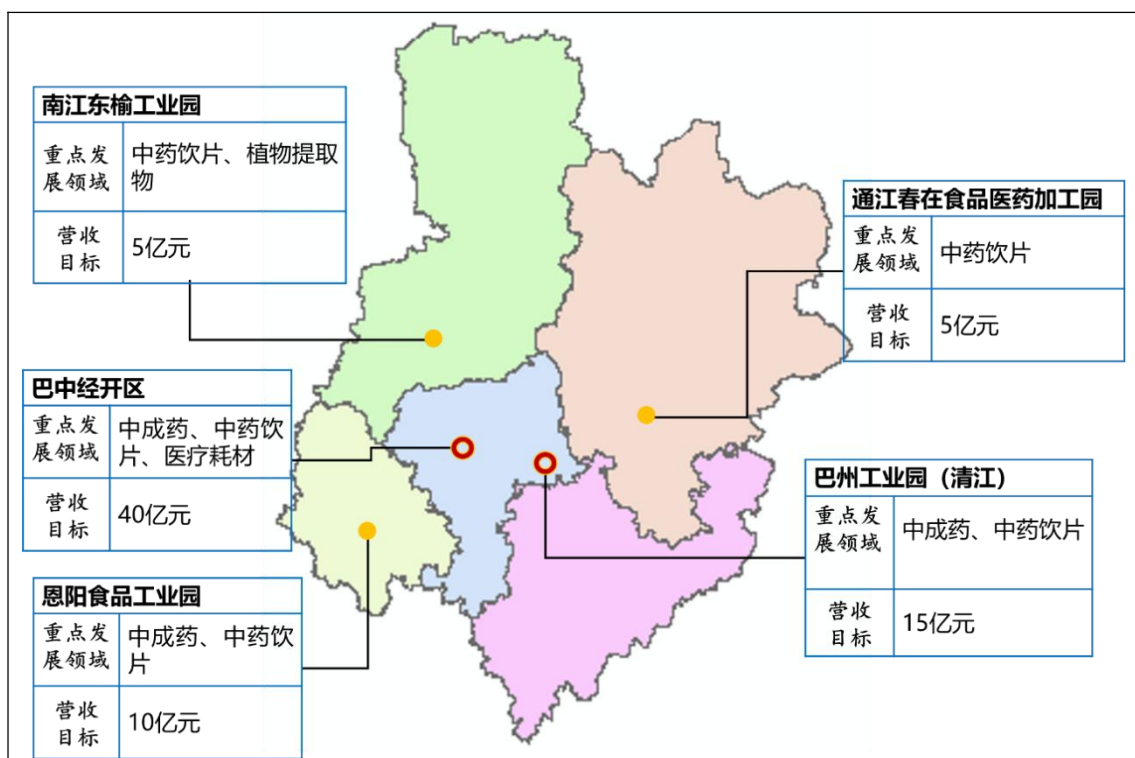
计划开展项目

1.浓香及酱香型原酒生产项目。2.白酒质量检测中心建设项目。3.啤酒、葡萄酒生产线项目。4.南江黄羊屠宰及深加工项目。5.巴山土鸡禽类精深加工项目。6.生猪屠宰及深加工项目。7.猪肉、牛肉罐头制品项目。8.畜禽副产品综合利用项目。9.高山茶精深加工项目。10.超微粉茶、袋泡茶、浓缩液研发生产项目。11.秦巴山区有机果蔬汁饮料生产线项目。12.高端饮用水生产线项目。13.茶旅融合发展项目。14.植物蛋白饮料、乳酸菌项目。15.预制菜智能冷库、冷链物流配送中心建设项目。16.食用菌罐头系列加工项目。17.银耳原料基地建设项目。18.核桃油、核桃粉、坚果食品生产项目。19.魔芋系列健康食品开发及精深加工项目。20.火锅底料生产项目。

2.做专做优生物医药产业，打造西部现代医药产业基地

抢抓国家支持巴中建设生物医药产业基地战略机遇，依托巴中特色优势植物资源优势，以“产业联动、招优引强”为抓手，重点发展中医药和医疗器械，培育发展化学药、生物制药，推动种植、研发、制造协同发展，打造西部现代医药产业基地。生物医药产业以巴中经开区、巴州工业园区（清江）为主承载区，建设秦巴生物医药产业园；恩阳、南江、通江工业园为协同发展区。到2027年，力争工业园区生物医药产业规上工业营业收入突破75亿元。

专栏 4-3 巴中市生物医药产业布局



中医药。重点依托巴中经开区、巴州工业园区，充分发挥枳壳、黄精、丹参、金银花、杜仲、天麻、青钱柳、川明参等道地药材资源优势，重点发展中药饮片、中成药、中药保健品，积极开展中医药循证研究、二次开发和中医药健康旅游产品研究，培育健康咨询、慢性病预防、针灸推拿等中医药服务，打造“中药材—中药饮片—中成药”产品链。

医疗器械。重点依托巴中经开区，大力发展一次性输液器、一次性灭菌橡胶手套等一般性耗材，逐步向骨科、眼科等高值医用耗材延伸，着力打造医疗耗材集群。

专栏 4-4 巴中市工业园区生物医药产业重点项目

重点实施项目

1. 中成药及超微粉颗粒生产项目。
2. 枳壳、丹参等为主要成份的中成药生产

线项目。

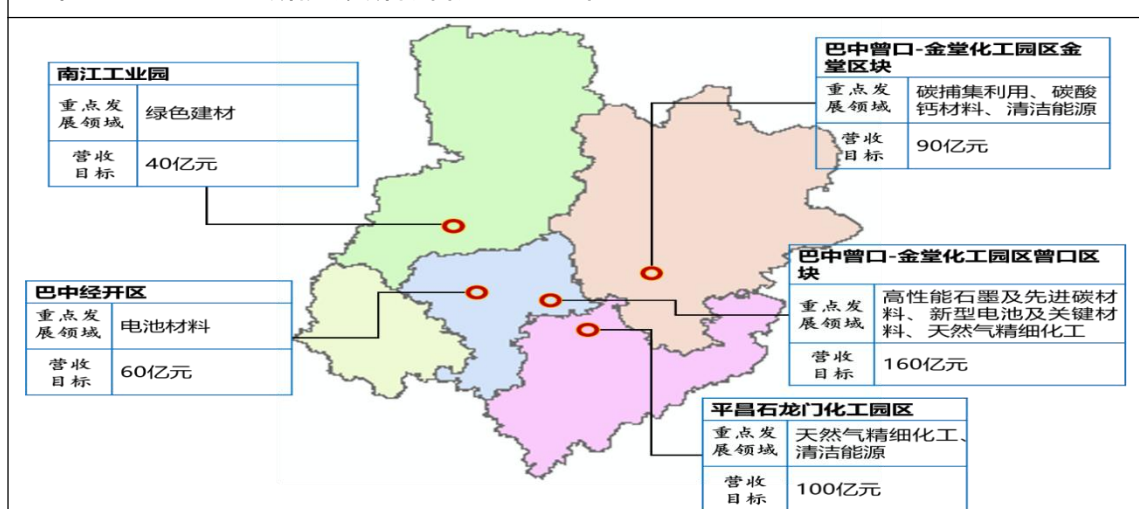
计划开展项目

1.金银花、天麻、白芍、虎杖、药用皂角、杜仲等中药材规模化、规范化种植项目。2.丹参、青钱柳、芍药、枳壳等道地药材深加工项目。3.中药配方颗粒、中药制剂、药妆产品研发项目。4.药食同源、保健饮片开发项目。5.一次性口罩、一次性手套等防护用品生产线项目。6.血压计、体温计、心电诊断仪器等家用医疗器械项目。7.医用纺织品、医用非织造布等医用卫生材料生产项目。

3.加快壮大新能源新材料产业，建成川东北清洁能源基地，打造西部先进材料基地

抢抓国家提出“双碳”目标、大力发展新能源带来的历史机遇，突出应用需求带动、强化头部企业引领，发挥巴中天然气、石墨矿产资源优势，重点发展清洁能源、电池材料、天然气化工等领域，建设川东北清洁能源基地，打造西部先进材料基地。新能源新材料产业主要布局在巴中曾口-金堂化工园区，平昌石龙门化工园区、巴中经开区和南江工业园。到2027年，力争工业园区新能源新材料产业规上工业营业收入达到450亿元。

专栏 4-5 巴中市新能源新材料产业布局图



清洁能源。重点依托巴中曾口-金堂化工园区和平昌石龙门

化工园区，以平昌县天然气综合利用、通江县天然气钻探工程为载体，加强天然气资源勘探开发力度，提升综合利用效率，加快推进 LNG 项目建设。用好天然气、风力资源优势，积极推动天然气发电、风力发电等清洁电力开发，规划建设天然气调峰电站。

电池材料。重点依托巴中曾口-金堂化工园区、平昌石龙门化工园区和巴中经开区，发挥石墨矿产资源、省级化工园区载体（筹建）和革命老区政策优势，依托行业龙头企业，以附加值高、盈利能力强的高性能石墨烯、动力电池负极材料为切入点，延伸发展动力电池正极材料、电解液、导电剂、电池模组等领域。抓住川渝打造万亿级汽车产业集群契机，瞄准智能网联和新能源两大主攻方向，加强与成渝及周边地区“链主”沟通协作，以产业链招商、资源招商、载体招商等方式，吸引优质企业、重大项目落地。

天然气化工。重点依托巴中曾口-金堂化工园区和平昌石龙门化工园区，发挥天然气资源丰富优势，以化工园区建设为契机，抓住绿色低碳发展机遇，大力培育天然气化工及精细化工，发展碳酸二甲酯、乙二醇、聚碳酸亚丙酯、BDO（1, 4-丁二醇）等产品，加快拓展 BDO 下游衍生物、电池电解液等高附加值精细化工产品，积极拓展生物降解塑料、工程塑料、高端涂料、胶黏剂、特种溶剂等下游产品，着力实现天然气化工高端发展。

专栏 4-6 巴中市工业园区新能源新材料产业重点项目

重点实施项目

1.石墨负极材料前驱体生产项目。2.新型照明材料生产项目。3.中国西部铝制新型材料生产基地项目。4.光电显示供应链智能产业园项目。5.氟碳环保涂料生产项目。6.年产 40 万吨新型超微细粉体材料生产项目。7.中国西部电子信息微纳复合软磁性材料生产项目。

计划开展项目

1.10 万吨锂离子电池用人造石墨负极材料项目。2.1 万吨以上的硅基负极材料项目。3.万吨级的特种石墨材料项目。4.磷酸铁锂动力电池项目。5.180 万吨/年天然气与碳捕集重整制合成气。6.BDO (1, 4-丁二醇) 项目。7.超高分子量聚乙烯项目。8.聚氨酯项目。

(二) 着力培育时尚消费品制造业

瞄准未来消费需求、立足广阔市场腹地，牢牢把握发达地区劳动密集型产业转移机遇，着力培育时尚消费品制造业，推动智能移动终端、品质家居、时尚服饰、时尚日用品等细分领域发展壮大，打造新的产业增长点，建设川东北地区时尚消费品制造聚集区。时尚消费品制造业主要布局在巴中经开区、平昌经开区、恩阳工业园区和巴州工业园区。到 2027 年，力争时尚消费品制造业规上工业营业收入达到 70 亿元。

智能移动终端。重点依托巴中经开区和恩阳工业园区，把握川渝两地打造具有国际竞争力的电子信息产业集群机遇，坚持“小切口、大作为”，着力布局市场前景广阔的智能手表、智能手环、AR/VR（增强现实/虚拟现实）眼镜等智能可穿戴设备，车载显示终端、无屏电视等新兴应用终端产品。聚焦智能终端产业

链配套需求，积极发展终端（部件）代工组装、电子元器件装配，计算机与手机外壳、连接器为代表的零部件等环节。

品质家居。重点依托巴中经开区和平昌经开区，顺应个性化、品质化消费需求升级趋势，以强供应、提价值为导向，重点发展智能门锁、电动（园林）工具、日用五金等现代五金，定制家具、绿色家具等中高端家具，智能开关、智能家用安防、智能照明、智能厨电等产品。把握信息技术与传统家居产品融合趋势，引导企业开发品质家居产品，提升产品数字化水平。

时尚服饰。重点依托平昌经开区和巴州工业园区，积极承接东部轻纺服饰产业转移，支持开展代工制造和配套生产，发展工装服饰、运动服装、功能性家纺、车用纺织品等领域。

时尚日用品。重点依托平昌经开区和巴州工业园区，积极发展保温杯（壶）、文体用品、塑料餐具、电动玩具、伞制品等领域。

表 4-1 巴中市重点产业空间布局表

产业体系	产业名称	细分领域	工业园区
三大主导产业	食品饮料	优质白酒	平昌经开区（金宝工业园）
		肉制品	恩阳食品工业园、巴州工业园（清江）、通江工业园（春在食品医药加工园）、南江工业园（东榆工业园）
		精制茶及高端饮用水	南江工业园（东榆工业园）
		预制菜及方便休闲食品	平昌经开区（金宝工业园）、巴州工业园（清江）和恩阳食品工业园

产业体系	产业名称	细分领域	工业园区
	生物医药	中医药	巴中经开区、巴州工业园（清江）、恩阳食品工业园、南江工业园（东榆工业园）、通江工业园（春在食品医药加工园）
		医疗器械	巴中经开区
	新能源新材料	清洁能源	巴中曾口-金堂化工园区和平昌石龙门化工园区
		电池材料	巴中经开区兴文片区、巴中曾口-金堂化工园区、平昌石龙门化工园区
		天然气化工	巴中曾口-金堂化工园区和平昌石龙门化工园区
新增增长点	时尚消费品制造业	智能移动终端	巴中经开区兴文片区和巴中临港产业园
		品质家居	巴中经开区兴文片区和平昌星光机械制造产业园
		时尚服饰	平昌经开区和巴州工业园（清江）
		时尚日用品	平昌经开区和巴州工业园（清江）

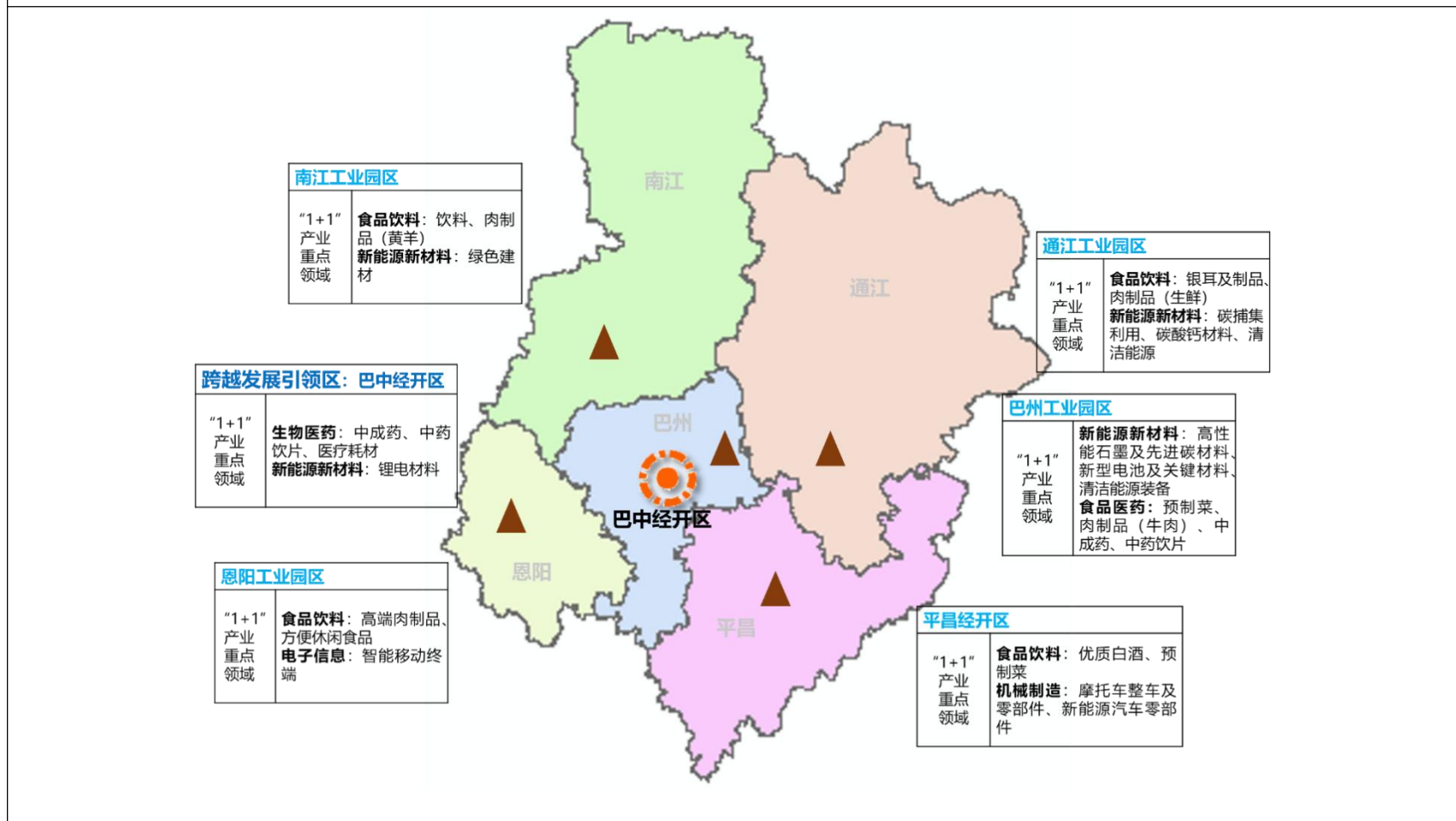
注：本表细分领域为市级层面重点支持的领域，部分县（区）自主产业（如食品饮料中的粮油食品、保健食品等）由各园区自行布局，不在本表体现。

五、构建科学合理工业园区空间布局

落实市委“构建‘一城三区三副六廊多组团’城乡融合发展新格局”和“积极推动县域差异化发展”部署，立足工业园区产业基础、要素禀赋、交通区位等条件，按照“大园区小集中、小切口大发展”思路，坚持全市一盘棋，坚持因地制宜、因势利导、差异发展，突出巴中经开区引领带动功能，加快做大做强县（区）“1+1”产业，引导园区探索培育符合自身比较优势、契合资源要素特征的产业，持续提升细分产业显示度，构建“**一核引领、五**

区联动”工业园区空间布局。

专栏 5-1 巴中市“一核引领、五区联动”工业园区空间布局图



（一）一核：高端引领增长核

以巴中经开区为核心，汇聚人才流、资金流、技术流、信息流等高端要素，突出发展高端产业和产业高端，引领巴中工业园区迈上新台阶。

1.巴中经开区：打造全省知名的新兴产业聚集地、跨越发展引领区

按照“全市政治中心、经济中心、创新中心”总体定位，对标园区 4.0 标准，高起点开展“二次创业”，重点发展“新能源新材料+生物医药”（“1+1”产业），持续聚焦电池材料、新型建筑材料、天然气化工、清洁能源、中成药、中药饮片、医疗耗材等细分领域；培育时尚消费品制造（品质家居、智能移动终端、时尚服饰）、机械制造（新能源汽车零部件及塑料五金等）等，积极发展信息服务、科技服务为主的制造服务业，构建新型工业与生产性服务业协同发展的产业体系。电池材料、新型建筑材料、生物医药布局在兴文片区，天然气化工、清洁能源布局在巴中曾口-金堂化工园区。谋划建设中成药、医疗耗材专业园区；以金华-巴中合作为契机，高标准建设东西部协作产业园；创建国家级经开区，打造全省知名的新兴产业聚集地、跨越发展引领区。到 2027 年，巴中经开区规上工业企业达到 100 户以上，营业收入 350 亿元左右（含巴中曾口-金堂化工园区营业收入 240 亿元）。

表 5-1 巴中经开区“1+1”产业及发展目标

重点产业	重点发展领域	布局片区	2027 年目标	备注
生物医药	中成药、中药饮片	兴文片区	40 亿元	除“1+1”产业以外，巴中经开区将品质家居、智能移动终端、时尚服饰、新能源汽车零部件及塑料五金、化学药、生物制药纳入自主培育产业，力争产业规模达到 15 亿元。
	医疗耗材			
新能源新材料	电池材料	兴文片区	60 亿元	
	新型建筑材料			
	天然气化工 清洁能源	巴中曾口-金堂化工园区	240 亿元	一体化管理后，一并纳入化工园区规模。

专栏 5-2 巴中经开区重点发展领域

中成药。以临床需求为导向，聚焦 95 个中医优势病种，大力研制基于古代经典名方的中药复方制剂，推动川渝地区一流中医院在巴中经开区设立院内制剂生产基地，推动中药配方颗粒转型升级。

中药饮片。深度挖掘传统炮制工艺，推动传统中药饮片高端化发展，积极开展配方颗粒、精制饮片、超微饮片、破壁饮片等新型产品生产。

医疗耗材。以一次性输液器、一次性灭菌橡胶手套等一般医疗耗材为切入点，逐步向骨科、眼科等高值医疗耗材领域延伸，着力打造医疗耗材集群。

电池材料。抓住锂电池快速发展机遇，大力发展石墨负极材料，积极培育硅碳负极材料等领域；拓展电池回收及梯度利用、储能电池、动力电池等领域。

新型建筑材料。抓住绿色建筑发展机遇，大力发展新型绿色建材、装配式建筑及 BIPV（光伏建筑一体化）等。

（二）五区：产业增量支撑区

由平昌经开区、巴州工业园区、恩阳工业园区、南江工业园区和通江工业园区五个园区组成，用好本地资源优势，瞄准西部

乃至全国市场需求，壮大规模、提升效益，打造全市工业发展的重要“增量区”。

2.平昌经开区：打造川酒新地标、汽摩产业聚集区

按照“建设东向开放桥头堡、乡村振兴示范县”总体定位，推进工业强县建设，推进园区跨越 2.0 加速迈向 3.0，重点发展“食品饮料+机械制造”（“1+1”产业），持续提升优质白酒、预制菜、汽摩产业等细分领域竞争力；培育新材料（天然气精细化工）、清洁能源、时尚消费品制造。食品饮料主要布局在金宝工业园，机械制造、时尚消费品制造主要布局在星光机械制造产业园，新材料（天然气精细化工）主要布局在平昌石龙门化工园区。推动金宝工业园拓区，加快建设平昌石龙门化工园区，着力打造全省知名的川酒新地标、汽摩产业聚集区。到 2027 年，平昌经开区进入省级经济开发区第一方阵，规上工业企业突破 100 家，其中 10 亿级企业 6 家；营业收入突破 300 亿元。

表 5-2 平昌经开区“1+1”产业及发展目标

重点产业	重点发展领域	布局片区	2027 年目标	备注
食品饮料	白酒、预制菜	金宝工业园	110	除“1+1”产业以外，平昌经开区将天然气精细化工、清洁能源、时尚服饰、

机械制造	摩托车整车及 零部件、新能源 汽车零部件	星光机械 制造产业 园	90	品质家居、肉制品纳入自 主培育产业, 力争产业规 模达到 100 亿元。
------	----------------------------	-------------------	----	--

专栏 5-3 平昌经开区重点发展领域

优质白酒。发挥天然土壤富硒区、四川盆周名酒酿造带、秦巴山区绿色森林带和大巴山富锶水汇集带“一区三带”独特酿酒区位优势，推动江口醇、小角楼与龙头企业加强合作，持续提升白酒品质，打造中高端白酒品牌，全面提升两朵“小金花”影响力，提高全省乃至全国市场占有率。

预制菜。发挥平昌青花椒、肉牛、生态水产养殖等农业特色产业优势，依托行业龙头企业，加快发展即食、即配型预制菜，提升花椒油等农产品精深加工附加值，打造全市重要的预制菜发展聚集区。

机械制造。摩托车整车及零部件领域，积极发展摩托车整车、电动自行车整车，培育摩托车（电动自行车）零部件。新能源汽车零部件领域，以成渝地区共建高水平汽车产业研发生产制造基地为契机，把握智能网联和新能源两大主攻方向，大力发展汽车电子及车载终端，延伸发展底盘零部件、车身零部件等产品，配套发展机械零部件。聚焦成渝地区农业现代化需求，培育发展现代农机装备。

3.巴州工业园区：打造西部先进材料基地主承载区、预制菜产业高地

围绕“建设革命老区振兴发展先行区、川陕渝结合部现代商贸物流集聚区”总体定位，推进园区跨越 2.0 加速迈向 3.0，重点发展“新能源新材料+食品医药”（“1+1”产业），打造天然气乙炔产品链，持续聚焦高性能石墨及先进碳材料、新型电池及关键材料、清洁能源，预制菜、肉制品（牛肉），中成药、中药饮片；培育时尚消费品制造业。新能源新材料主要布局在巴中曾口-金堂化工园区（曾口区块），食品医药产业主要布局在巴州工业园（清江）。高标准推进巴中曾口-金堂化工园区（曾口区块）建设，完善园区生产配套体系，全面提升巴州工业园区能级。到 2027 年，巴州工业园区规上工业企业达到 70 户，营业收入 250 亿元。

表 5-3 巴州工业园区“1+1”产业及发展目标

重点产业	重点发展领域	布局片区	2027 年目标	备注
新能源新材料	天然气乙炔产品链，高性能石墨及先进碳材料、新型电池及关键材料、清洁能源	巴中曾口-金堂化工园区（曾口区块）	160	除“1+1”产业以外，巴州工业园区将时尚日用品等纳入自主培育产业，力争产业规模达到 10 亿元。
食品医药	预制菜、肉制品（牛肉）、中成药、中药饮片	巴州工业园（清江）	85	

专栏 5-4 巴州工业园区重点发展领域

高性能石墨及先进碳材料。发挥石墨资源优势以及中心城区人才优势，重点发展球形石墨、氟化石墨、胶体石墨等高端石墨材料，高纯石墨、模具石墨等特种石墨材料，石墨烯等前沿碳材料。着力培育石墨烯粉体、石墨烯浆液等石墨烯产品。

新型电池及关键材料。聚焦新能源汽车、新型储能等发展趋势，重点发展锂电负极材料、正极材料（磷酸铁锂及前驱体磷酸铁）、导电剂、电解液、电池模组及 PACK 等领域。

天然气乙炔产品链。重点发展“天然气-乙炔-BDO（1，4-丁二醇）”产品链，加快切入 THF/PTMEG（聚四氢呋喃）-氨纶/TPEE（热塑性聚酯弹性体）领域，逐步拓展 PBAT/PBS/PBT 领域、布局生物降解塑料（食品级、医用级等），GBL（ γ -丁内酯）-锂电材料溶剂、NMP（N-甲基吡咯烷酮）-涂料（清洗剂）等精细化工产品，为全市时尚服装、锂电材料等发展提供原料支撑。加快发展液化天然气（LNG）。

预制菜。发挥巴中农业产业优势，聚焦餐饮业、个人消费者需求，聚集行业龙头企业，加快发展即食、即热、即烹型预制菜，构建优质农产品-初（粗）加工-菜品研发-冷藏储运-市场销售等于一体的预制菜全产业链条。

肉制品（牛肉）。发挥巴山肉牛优势，重点发展低温牛肉制品、半成品牛肉食材和新式肉制品等。

中医药。发挥巴州区国家级、省级中药材溯源试点县和四川省中医药产业示范县优势，依托枳壳等中药材资源，发展中成药、中药饮片等领域。

4.恩阳工业园区：打造西部肉制品生产基地、成渝地区智能移动终端产业协作配套区

围绕“建设成渝地区北向开放高地”总体定位，加快打造优势产业集群，推进园区跨越 2.0 加速迈向 3.0，重点发展“食品饮料+电子信息”（“1+1”产业），持续聚焦高端肉制品、方便休闲食品、智能移动终端领域；培育生物医药产业（中成药、中药饮片）、食品饮料（粮油食品、保健食品等）。食品饮料、生物医药主要布局在恩阳食品工业园，智能移动终端主要布局在巴中临港产业园。深入推进恩阳食品工业园、巴中临港产业园建设，打造全国优质肉制品供应基地、成渝地区智能移动终端产业协作配套基地。到 2027 年，恩阳工业园区规上工业企业达到 50 户，营业收入达到 100 亿元左右。

表 5-4 恩阳工业园区“1+1”产业及发展目标

重点产业	重点发展领域	布局片区	2027 年目标	备注
食品饮料	高端肉制品、方便休闲食品	恩阳食品工业园	60	除“1+1”产业以外，恩阳工业园区将生物医药（中成药、中药饮片）、食品饮料（粮油食品、保健食品等）、品质家居等纳入自主培育产业，力争规模达到 15 亿元。
电子信息	智能移动终端	巴中临港产业园	30	

专栏 5-5 恩阳工业园区重点发展领域

高端肉制品。发挥巴中肉类资源品种丰富优势，依托龙头企业，重点发展冰鲜肉、分割肉、方便即食肉制品等为代表的中高端肉制品。

方便休闲食品。发挥巴中核桃、猕猴桃、恩阳芦笋、魔芋等农产品优势，重点发展即食型休闲食品，做强含乳饮料、含中药成份的饮料等饮料，持续提升品牌知名度。

智能移动终端。瞄准成渝地区、川东北地区整机及关键环节配套需求，大力发展智能移动终端整机，以及电子元器件，手机、计算机外壳等零组件，SMT 贴片、代工组装等环节。

5.南江工业园区：打造西部健康饮品聚集区、绿色建材产业示范区

围绕“建设生态经济发展高地”总体定位，推进园区跨越 2.0 加速迈向 3.0，重点发展“食品饮料+新能源新材料”（“1+1”产业），持续聚焦饮料、肉制品（黄羊）、绿色建材产业；培育生物医药（中药饮片、中成药、植物提取物），食品饮料（粮油加工、保健食品等）产业。食品饮料、生物医药主要布局在东榆工业园，绿色建材主要布局在东榆工业园、乐坝、凰龙产业园。加快完善东榆工业园、乐坝产业园等基础设施体系，打造西部健康饮品聚集区、绿色建材产业示范区。到 2027 年，南江工业园区规上工业企业达到 50 户，营业收入达到 100 亿元左右。

表 5-5 南江工业园区“1+1”产业及发展目标

重点产业	重点发展领域	布局片区	2027 年目标	备注
食品饮料	饮料、肉制品（黄羊）	东榆工业园	40	除“1+1”产业以外，南江工业园区将生物医药（中成药、中药饮片）、食品饮料（粮油食品、保健食品等）等纳入自主培育产业，力争产业规模达到 25 亿元。
新能源新材料	绿色建材	东榆工业园、凰龙产业园、乐坝产业园	40	

专栏 5-6 南江工业园区重点发展领域

饮料。发挥优质山泉水资源优势，重点发展中高端饮用水、风味饮品、功能性运

动饮料；立足茶叶优势，开发茶饮料、速溶茶、茶食品、保健品及茶功能成份产品等，打响“南江大叶茶”品牌；抓住金银花和青钱柳产地建设契机，大力发展金银花饮料、金银花提取物、金银花茶、青钱柳茶、青钱柳冻干粉、青钱柳萃取物等深加工产品。

肉制品（黄羊）。发挥南江黄羊“三高、两低、一细、一丰富”优势，以高端生态发展为导向，重点发展低温制品、中式制品、半成品食材和新式肉制品等，建设南江黄羊出口基地；积极发展生食发酵火腿等高端火腿产品。

绿色建材。发挥石墨、霞石、钾长石等优势，发展绿色水泥及制品、新型墙体材料、保温隔热材料、部品化建材等绿色建材，石墨精粉、高纯石墨、石墨烯粉体等石墨新材料，霞石精粉、超细霞石粉、玻璃和陶瓷级霞石粉及深加工产品。

6.通江工业园区：打造西部银耳食品高地、碳捕集利用聚集区

围绕“建设全国革命老区振兴发展示范县”总体定位，推进园区跨越 2.0 加速迈向 3.0，重点发展“食品饮料+新能源新材料”（“1+1”产业），持续聚焦银耳、肉制品（生鲜肉制品），大力发展碳捕集利用（天然气烯烃产品链）、碳酸钙材料、清洁能源产业；培育生物医药（中药饮片、中成药）、食品饮料（粮油加工、茶叶及饮料等）。食品饮料产业主要布局在春在食品医药加工园，新能源新材料主要布局在巴中曾口-金堂化工园区（金堂区块）。高质量推进巴中曾口-金堂化工园区（金堂区块）建设，完善春在食品医药加工园基础设施体系，着力打造西部银耳食品高地、碳捕集利用重要基地。到 2027 年，通江工业园区规上工业企业突破 50 家，营业收入突破 150 亿元。

表 5-6 通江工业园区“1+1”产业及发展目标

重点产业	重点发展领域	布局片区	2027 年目标	备注
食品饮料	银耳、肉制品（生鲜肉制品）	春在食品医药加工园	50	除“1+1”产业以外，通江工业园区将生物医药（中药饮片、中成药）、食品饮料（粮油加工、茶叶及饮料等）等纳入自主培育产业，力争产业规模达到 15 亿元。
新能源新材料	碳捕集利用（天然气烯烃产品链）、碳酸钙材料及深加工产品、清洁能源	巴中经开化工园金堂区块	90	

专栏 5-7 通江工业园区重点发展领域

银耳。发挥“中国银耳之乡”优势，持续提升银耳干品竞争力，加强与高校院所合作，加快开发银耳汤、银耳胶囊、银耳饼干、银耳软糖、银耳面膜为代表的银耳休闲食品、保健品、化妆品，进一步擦亮“通江银耳”金字招牌。

肉制品（生鲜肉制品）。发挥青峪猪、空山牛、富硒兔、巴山土鸡等农产品优势、生态畜禽特色资源优势，突出高端化发展方向，重点发展冷鲜肉、调理肉制品、中西式肉制品等产品。

碳捕集利用（天然气烯烃产品链）。以推动实现碳达峰、碳中和为契机，运用先进技术捕集天然气调峰电厂烟气中的二氧化碳，发挥天然气资源优势，重点布局天然气与二氧化碳重整制合成气产品链，积极发展聚乙烯、聚丙烯以及碳酸二甲酯、乙二醇、聚碳酸亚丙酯、环氧乙烷等，拓展以聚乙烯、聚丙烯为原材料的汽车塑料、医用塑料等下游深加工产品环节，配套发展碳五馏分（C5）、液化石油气（LPG）等领域。发挥天然气副产物硫化氢优势，积极培育不溶性硫磺—硫化钠—聚苯硫醚产品链。加快发展液化天然气（LNG）。

碳酸钙材料。发挥通江石灰石资源优势，重点发展高端碳酸钙粉体材料，以及食品级、医药级、高端工业专用型碳酸钙及制品。

清洁能源。重点发展天然气发电、风力发电等清洁能源领域。

六、实施五大专项行动

(一) 园区标杆载体打造专项行动

1.加快创建国家级经开区。建立健全“一区多园、共建共享”机制，以巴中经开区为主体园区，托管清江工业园、恩阳食品工业园、巴中临港工业园、巴中曾口-金堂化工园区，共享产业政策，加快做大经济总量，推动巴中经开区成功创建国家级经开区。着力补齐开放发展和技术创新两大短板，吸引外资企业、出口加工型企业在巴中经开区建立生产基地，实施高新技术企业跃升计划，全面提升对外开放水平和技术创新能力。加大企业培育力度，聚焦企业发展面临的资金、人才等“痛点”“难点”，创新应用“园保贷”“应急周转资金池”、共享用工、“一企一策”等方式，推动企业数量、实力双提升。全面提升园区发展质量，加强项目投资效益研判，适度提升项目引进门槛，健全项目退出机制，确保项目经济效益。强化制造服务业支撑，积极培育智能化解决方案服务、总集成总承包服务等信息服务，技术转移、创业孵化、科技咨询等科技服务，促进食品饮料、新材料等产业数字化转型和创新能力提升，赋能全市工业提档升级。

专栏 6-1 国家级经开区创建工程

对照商务部的国家级经开区认定评价指标体系(《国家级经济技术开发区综合发展水平考核评价办法(2021年版)》)要求，重点从开放发展、技术创新、绿色低碳、统

筹协调和发展效益五个方面推进。

一是增强产业开放发展能力。加大外资企业引进力度，加强与各类商会、协会等对接，积极跟踪食品饮料、新能源新材料等重点产业外资龙头企业投资领域、布局动向等研究，聚焦目标企业“一企一方案”，吸引外资企业落户。大力培育出口加工型企业，用好成渝地区中欧班列优势和价值洼地优势，加强与浙江、广东等新能源新材料、时尚消费品制造行业领军企业、专精特新企业对接，吸引企业在巴中经开区建立生产基地、拓展欧洲市场。

二是增强产业技术创新能力。支持巴中经开区企业加大研发投入力度，借鉴大别山革命老区经验，依法依规对新认定高新技术企业、建立研发机构、开展科研攻关等给予补助支持。实施高新技术企业跃升计划，建立高新技术企业后备库，设立专项培育资金，加大入库企业培育力度，建设一批高新技术企业培育服务机构，不断完善培育服务体系。加强与生物医药、新能源新材料、时尚消费品制造等领域龙头企业、高校合作，共同打造国家级孵化器、众创空间。

三是增强绿色低碳发展能力。充分发挥产业政策、要素供给、政策激励的引导作用，鼓励引导企业对标绿色制造标准，实施技术改造、推广清洁能源、开展清洁生产、强化绿色设计、生产绿色产品，加快构建以绿色工厂为核心的绿色制造体系，引领生产制造方式绿色化转型。聚焦重点用能行业，引导企业对标先进能效标准、碳效水平，围绕新能源替代利用、工艺装备提升和资源综合利用等领域加大节能降碳技术改造力度。

四是增强统筹协调发展能力。增强中小微企业发展活力，聚焦中小微企业发展面临的资金、人才等“痛点”“难点”，创新应用“园保贷”“应急周转资金池”、共享用工等方式，支持小微企业上规升级、规上企业“专精特新”发展。着力打造大企业大集团，对效益特别好、发展空间大的企业实施“一企一策”，支持存量企业破除“盆地思维”，挖掘自身资源优势和发展潜力，主动对接细分领域龙头企业，吸引龙头企业通过参股、控股等方式加强合作。力争到 2027 年，巴中经开区营业收入超过 15 亿元的制造业企业达到 5 家以上。

五是全面提升园区发展质量。加强项目投资效益研判，适度提升项目引进门槛，探索通过对赌式招商协议等方式，健全项目退出机制，确保项目经济效益。借鉴井冈山经开区“一区四园”经验，统一使用巴中经开区品牌，以巴中经开区为主体，托管巴州工业园等园区，实现区域联动、资源共享、优势互补。

2.加快建设省级园区。推动恩阳、南江、通江工业园区建设

省级园区，力争实现“一县一省级园区”。推动恩阳工业园区创建省级高新区，编制出台恩阳工业园区发展规划，加快打造食品饮料、电子信息产业集群，推动企业加强技术创新能力建设，加快推进“七通一平”基础设施建设，全面提升园区辐射带动作用。积极推动南江、通江工业园区建设省级经开区，以省委支持革命老区、盆周山区发展为契机，加强向省级商务、发改、经信、生态环境等部门沟通汇报、争取支持，发挥农产品、天然气、矿产资源（石墨、石灰石等）优势，做强做精饮料、黄羊肉制品、银耳、绿色建材和天然气化工产业。

3.加快建设化工园区。举全市之力推进省级化工园区创建，强化化工园区建设专班职能，高效统筹全市资源，积极向上争取省级部门支持与指导。创新申报建设模式，以巴中经开区为主体，托管曾口区块、金堂区块方式申报巴中曾口-金堂化工园区，形成一区多组团格局；加快申报平昌石龙门化工园区。加强城市国土空间规划和化工园区规划衔接，科学研判化工园区投入产出效益，合理扩大化工园区申报面积，划定周边土地安全控制线。坚持市级统筹、区县协同，适度错位、耦合协作，推动巴中曾口-金堂化工园区、平昌石龙门化工园区做强天然气精细化工、碳捕集利用领域，共同打造化工产业优势集群。加大精准招商力度，瞄准产业链关键环节，加快建立天然气化工、生物医药、电池材料产业体系。推动化工园区绿色发展，组织化工行业能效、水效对标达标活动，着力创建绿色园区，支持建设绿色工厂、绿色供

应链，推动化工行业绿色高质量发展。

专栏 6-2 巴中化工园区高效绿色发展工程

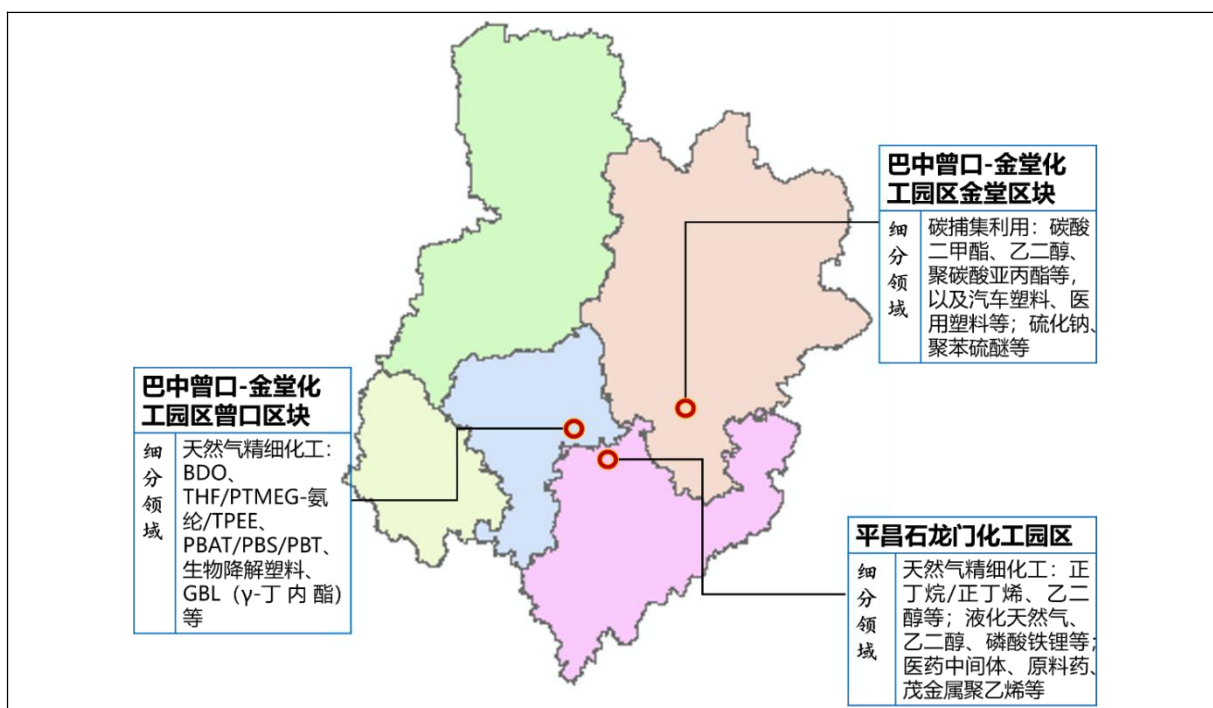
一是制定园区化工产业发展规划。加快构建化工园区规划体系，指导巴中曾口-金堂化工园区、平昌石龙门化工园区加快编制总体规划、控制性详细规划、产业发展规划，明确园区化工产业定位、发展方向和发展重点，因地制宜调整产业结构，推进天然气化工产业差异化、高端化发展，优化产业链结构。

二是强化园区耦合协作。强化各园区与化工园区产业链分工、专业化协作，以产业为纽带，以产业链延伸与协作为抓手，积极开展配套项目协作，促进本地产业链整体协同。

三是精准实施强链补链。聚焦生物医药、新能源新材料两大重点产业，重点推进原料多元化供应项目建设，推动医药中间体、化学试剂及高纯物质、特种工程塑料、合成橡胶、热塑性弹性体等先进材料项目建设。加大化工产业中下游产业链培育力度，促进产业链、创新链和供应链融合发展，增强整体竞争力。

四是提前布局产品结构。着力构建高附加值精细化学品链条，着力推动二甲醚、有机硅单体、醋酸、氰化钠等项目建设，大力引进一批以产业链下游产品为主的项目，如特种工程塑料、油品溶剂、燃料电池、农药等。

专栏 6-3 巴中化工园区布局图



4.加快建设特色产业园区。以特色化、专业化发展为导向，采用“园中园”方式，谋划打造平昌白酒产业园、恩阳肉制品产业园、巴州巴山肉牛产业园、南江黄羊肉制品产业园、通江银耳产业园等特色产业园区，加快打造西部乃至全国知名的产业地标。打响特色产业园品牌，实施“一园一策”，研究制定个性化工作方案和支持政策，鼓励引进、培育符合产业定位的龙头企业，集聚产业链上下游左右岸关联配套企业，打造产业集聚、定位鲜明的特色产业园。构建涵盖企业集聚、专业服务、综合效益等于一体的特色产业园评价体系，定期开展评估监测，总结推广典型经验。鼓励特色产业园申报四川省重点特色园区，争取更多资金、政策等要素支持。

专栏 6-4 特色产业园重点项目

序号	发展优势	特色园区（筹划）
1	窖池条件良好、水资源、生态资源优	平昌白酒产业园
2	青峪猪、巴山土鸡等畜禽品种优势突出	恩阳肉制品产业园
3	南江黄羊“三高、两低、一细、一丰富”	南江黄羊肉制品产业园
4	巴山肉牛优势突出	巴州巴山肉牛产业园
5	通江银耳（国家地理标志产品）优势突出	通江银耳产业园

注：三高：产肉率高、含蛋白质高、含热能值高；两低：脂肪率含量低、胆固醇低；一细：肌肉纤维细；一丰富：含氨基酸丰富。

（二）园区企业引培提能专项行动

1.全面加强优质企业招引。实施招商引资“一把手”工程，区县“一把手”亲自招商、亲自接洽、亲自协调、亲自督办，推行“三个 1/3”工作法（1/3 时间抓招商、1/3 时间到企业服务、1/3 时间做日常工作），力争引进一批链主企业、领军企业。创新招商引资方式，深入推进乡情招商，积极推进中介招商、以商招商，引进更多企业来巴投资兴业。探索推进基金招商，适时设立政府投资引进基金，采用“母基金+子基金”架构，推行“以投代补、投补结合”模式，吸引优质企业落户。做细做精目标企业招引方案，结合目标企业特征，在研究企业发展战略、投资动态、产业链环节、要素需求特点等基础上，量身定制招引方案、精准匹配要素资源，全面提升项目招引成功率。到 2027 年，力争引进重大项

目 100 个以上。

2.做优做强龙头企业。落实“贡嘎培优”计划，坚持“大抓企业、抓大企业”，筛选全市 50 强企业，分产业确定链主企业，推动人才、专项基金等政策和创新资源、创新服务向链主企业倾斜。支持园区领军企业聚焦主业通过技术改造、效能提升等方式提升产品附加值，增强行业影响力和市场竞争力；通过兼并重组、战略合作等方式做大做强，吸引产业链上下游企业入园集聚发展。个性化支持链主企业、领军企业发展，结合产业链特点和企业需求，“一企一策”精准赋能，助力企业发展壮大。

3.大力培育“专精特新”企业。坚持“专精特新”发展导向，着力培育国家级专精特新“小巨人”“单项冠军”“隐形冠军”企业，在全市重点园区中遴选 30 户主业突出、竞争力强、成长性好的中小微企业，引导企业加强细分市场开拓，推进差异化发展，填补、延伸上下游产业链。搭建园区公共服务平台，为中小微企业提供惠企政策直通车、技术创新、管理指导、技能培训、市场开拓、标准咨询等服务。加大中小企业融资、用地、公共服务等支持力度，推动个体“转企”、鼓励企业“升规”。

专栏 6-5 巴中市拟争创单项冠军、“专精特新”小巨人培育库		
序号	企业名称	争创级别
1	四川江口醇隆鼎酒业有限公司	单项冠军
2	四川远鸿小角楼酒业有限公司	单项冠军
3	四川华油中蓝能源有限责任公司	单项冠军

4	四川省胡婆婆食品有限责任公司	国家级“专精特新”小巨人
5	四川好彩头食品有限公司	国家级“专精特新”小巨人
6	四川国药天江药业有限公司	国家级“专精特新”小巨人
7	四川百顺药业有限公司	国家级“专精特新”小巨人
8	四川一爻良方健康药业有限公司	国家级“专精特新”小巨人

4.推动大中小企业融通发展。实施大中小企业融通发展工程，发挥本地企业云服务公共平台，创新生态共塑、数据驱动、资源共享、信息互通的融通发展模式，形成一批典型案例或标杆企业。强化大企业大集团引领带动作用，支持园区龙头企业采购中小企业产品或服务。提升专业化协作配套能力，鼓励中小企业按照龙头企业的生产工艺、产品标准组织生产，融入龙头企业供应链，形成与大企业分工协作、专业互补的产业体系。引导园区内引进企业与本土企业加强合作，强化关联信息集成、资源配对，探索开展产品联合研发、销售终端合作、闲置厂房租用等多种方式合作，推动资源高效利用、企业互利双赢。

（三）园区创新引领发展专项行动

1.建设创新公共服务平台。聚焦三大主导产业发展需求，创建一批设计研发、中试生产、检验检测平台，为企业提供委托研发、专业检测等技术服务，推动园区由产业集聚的物理载体向加速产业创新转型的平台转变。加快建设白酒质量检测中心，探索与四川农业大学、成都中医药大学等共建肉制品技术研究院、现代中药、动植物提取物实验室等平台，促进白酒、肉制品等领域

转型升级。支持园区与企业、高校院所等多方合作，共建“专业+研发+孵化”功能叠加、“技术+管理+资本”一体化运作的新型研发机构。

2.增强创新主体能力。引导园区企业围绕创新发展需求，建设企业技术中心、工程技术研究中心等创新载体，突破一批企业急需的关键技术、生产工艺。到2027年，力争工业园区新增市级及以上企业技术中心、工程研究中心、工程实验室等35家。鼓励园区企业创建国家级、省级技术创新示范企业，参与国家、省重大科技专项、重点研发计划等。支持企业与高校院所加强产学研合作，组建“产学研”联盟，委托高校、科研机构实施研究开发项目，主动吸纳国内外高校、科研机构重大创新成果在巴中转移转化。完善企业研发经费投入后补助机制，按产业领域和企业规模对企业研发投入给予配套补贴，增强企业核心竞争力。

3.强化创新型人才支撑。推进精准引才，聚焦食品饮料、生物医药、新能源新材料等主导产业创新型人才需求，加强与省内外高校院所合作，以设立巴中研究院的方式，引进急需的创新型人才。加强创新型产业工人培育，引导巴中职业技术学院等聚焦产业发展需求，优化专业设置，开展“订单式”人才培养。围绕生物医药、天然气精细化工、电池材料等重点领域制定紧缺专业人才目录，定期更新发布。创新柔性引才模式，研究实施“星期日

工程师”机制，支持企业在天府新区、两江新区等设立研发中心，用好用活成都、重庆、南充、达州等地高层次创新型人才、专业技能人才。

（四）园区开放合作深化专项行动

1.加强园区与东部城市合作。积极拓展全国市场，鼓励工业园区企业“组团”参与上海、广州等地食品饮料、中医药专业展会活动，发挥食品、中药等绿色、有机、高端优势，提升当地市场占有率。广泛链接全国要素资源，聚焦新能源新材料、时尚消费品制造等产业重点领域、高附加环节，强化与深圳、东莞、泉州、潮州、聊城等城市工业园区合作，把握头部企业、链主企业等全国布局战略需求，积极争取落户巴中。深化与金华合作，加快推进巴中经开区金华-巴中-自贡工业协作示范园（简称“东西部协作示范园”）、巴州—义乌等园区建设，以品质家居、时尚服饰、时尚日用品等产业为纽带，支持金华龙头企业运营协作园区，吸引企业在巴中布局生产基地，拓展西南市场。到2027年，承接东部城市产业转移能力明显提升，争取五年累计新吸引100个以上东部城市工业项目落户巴中。

专栏 6-6 巴中-金华协作园区建设工程

巴中经开区东西部协作示范园重点引进新材料、生物医药、智能终端等领域企业，瞄准高附加值环节，争取引进研发、销售、结算等类型总部，加快提升园区引领带动发展能力。

巴州—义乌协作园区，瞄准义乌世界“小商品之都”建设契机，积极引进培育新面

料开发、休闲装、时尚流行袜等为代表的针织服装，钛合金、先进陶瓷、人造宝石等为代表的流行饰品、汽车饰品、家居饰品，文体用品、塑料餐具、电动玩具、伞制品等为代表的时尚日用品等。

平昌—永康协作园区，借助永康“世界五金之都”优势，重点引进门业、电动工具、杯业、餐厨用品为代表的品质家居、智能五金，林草装备、农机装备等机械制造产业。

通江—兰溪协作园区，抓住兰溪打造五大百亿级产业集群机遇，重点引进光电信息新材料等产业。

南江—东阳协作园区，重点引进道路工程专用水泥、高性能水泥基工程材料、超高性能混凝土，铝合金模板、高效铝合金门窗、钢玻璃门窗、新型轻质隔墙板（三维钢网轻质隔墙板）、3D 打印定制墙板、高强度瓦楞纸板等绿色建筑材料。

2.加强园区与成都、重庆都市圈合作。加快融入成都、重庆都市圈产业集群，着力推进巴中工业园区与成都、重庆工业园区合作共建，推动巴中经开区、平昌经开区等工业园区与荣昌高新区、彭州中药城、成都新材料产业功能区等园区围绕食品饮料、中药等领域加强产业链合作。适时推动巴中工业园区在天府新区、两江新区等购置商务楼宇，以总部（办公）在成渝、生产（注册）在巴中的方式，引进对人才、商务等高端要素需求较大的企业。鼓励巴中工业园区企业加入川渝产业园区发展联盟（四川）等商协会，积极获取行业信息，推进配套协作和市场拓展。用好成都、重庆都市圈展会资源，鼓励企业参与全国糖酒商品交易会、中国国际智能产业博览会等知名展会，加快提升成渝地区市场份额。

专栏 6-7 巴中-成都、重庆都市圈工业园区建设工程

推动恩阳工业园区、平昌经开区等与郫都区中国川菜产业城、邛崃市绿色食品产业功能区、荣昌高新区等园区在预制菜、白酒、肉制品等领域开展产业链合作。

推动巴中经开区与彭州中药城、成都医学城、涪陵现代中药产业园围绕中成药、中药饮片、医用耗材开展产业链合作。

推动平昌经开区、巴州工业园区、南江工业园区、通江工业园区与成都新材料产业功能区、青白江先进材料产业功能区、天府新区新能源新材料产业功能区、江津工业园区围绕电池材料、天然气化工等开展产业链合作。

3.加强园区与川东北城市合作。协同打造优势产业集群，按照“错位发展、联动发展、竞相发展、开放发展”原则，发挥各自优势，率先在新能源新材料、时尚消费品制造等产业建立跨市产业联盟，联合绘制产业链全景图和产业招商地图，协同招引一批重大产业项目，提升区域产业竞争力。推动区域要素资源共建共享，共同推进区域科研技术平台建设，完善平台资源共享机制，探索区域内人才共享合作模式，实现人才、创新等资源共享，促进区域产业能级提升。

（五）园区数字赋能转型专项行动

1.积极布局新型基础设施。加快工业园区 5G 网络部署，大力推进 5G 基站建设，推行“微基站+智慧路灯”“5G+WiFi6”等新型网络部署方式，实现重点区域、重点企业覆盖。引导龙头企业应用 5G、工业 PON（无源光纤网络）、TSN（时间敏感网络）等技术，按实际需求推进高宽带专网进企业，奠定数字化转型基础。推动工业园区与中国移动、中国联通、中国电信等网络运营商合作，聚焦主导产业和重点企业需求，推进宽带网络基础设施升级换代。

2.着力推进数字园区建设。推动物联感知设施共建共用，部署摄像、射频、传感、遥感和雷达等物联网感知设备，构建全面高效感知工业园区环境、状态、位置等信息的立体化感知体系。建设环境监测检测体系及主要污染物排放、能源消耗在线防控体系，实现大气、水、自然植被、重点污染源等重要环保信息全天候智能化远程自动监测。分阶段精准匹配服务支撑资源，以实际需求为导向，立足园区发展基础，在巴中经开区、平昌经开区率先开展数字园区建设试点，适时推广至其他园区。到2027年，争创1个省级“5G+工业互联网”融合应用先导区。

3.稳步推进产业数字化转型。把握数字经济发展趋势，因地制宜因时因业推进产业数字化，探索适合巴中工业园区的数字化转型之路。前期重点推进服务环节数字化，推动云计算、大数据、物联网、区块链等信息技术与研发创新、销售模式、售后服务等环节融合，加强目标客户分析研究，拓展线上销售渠道，推行免费数字化诊断。中后期重点推动制造环节数字化，聚焦食品饮料、生物医药、新能源新材料等流程型制造企业业务需求和“痛点”，推动装备、生产线和工厂智能化改造，提升生产效率和质量控制水平。到2027年，在食品饮料、生物医药等重点发展领域，打造技术先进、行业引领的智能工厂、数字车间2个。

七、全面增强载体功能

（一）推动园区用地增量提质

1.积极拓展工业用地空间。着力扩大工业园区空间规模，充分考虑工业园区发展需求，将园区现状建设用地范围、未来发展拓展区纳入国土空间规划统筹考虑，工业用地指标主要向园区集中。适时编制工业空间布局规划，优化存量工业用地结构，明确新增工业用地规模，原则上每年国有建设用地供应计划中，工业用地面积不低于出让总规模的30%。积极争取新增用地指标，调整优化产业用地结构，实现重大项目“应保尽保”。

2.全面提升增量用地产出。完善项目准入机制，明确投资强度标准、产出推荐指标等项目准入门槛，市级重大项目经工业主管部门审核后纳入全市工业重大项目库。积极推进“标准地”改革，将固定资产投资强度、亩均税收、开发强度（容积率等）、能耗标准、安全生产管控等指标纳入土地招标采购挂牌出让条件。探索混合产业用地出让，在巴中经开区率先开展试点，按照产业关联、功能兼容、基础设施共享、提高用地效能原则，探索以工业为主导功能的混合产业用地出让，促进土地用途混合利用和建筑复合使用。探索推进弹性供地，针对不同产业、不同类型、不同规模的工业项目特点，试点长期租赁、先租后让、弹性年期供应（≤20年）等方式供应产业用地，到期后可续期出让或租赁，降低企业用地成本，实现弹性出让政策与企业生命周期精准匹配。

3.推进存量集约高效利用。加快闲置项目清退力度，对批而

未供土地，采取“落实项目供应一批、异地置换盘活一批、完善手续办理一批”等举措加大消化利用力度；对供而未用土地，坚持以用为先，采取“消除障碍动工一批，采取措施收回一批，帮扶解困利用一批”等举措加快处置利用。全面推进园区低效工业用地清理整治，摸底调查低效工业用地企业数量及用地面积、税收、产值等指标并实时更新。落实低效用地认定标准，对“用而未尽、建而未投、投而未达标”的低效用地，按照追加投资、协商收回、协议置换、收购储备等方式逐地块、逐项目制定处置方案，倒逼低效企业加速转型升级或搬迁腾地。

4.加强项目用地效益评价。实施“亩均论英雄”，建立工业用地供给与产业发展相匹配的机制。健全园区规上工业企业评价指标体系，在四川省5项主干评价指标⁴基础上，适时增加全员劳动生产率等指标，适度提升亩均税收指标权重。开展项目用地评价，根据综合评价结果划分A、B、C三种不同类型的工业企业，推动土地资源要素向优质项目倾斜。实施差异化激励约束措施，对A类企业优先要素供给，在资金扶持、用能、用水、用地等方面给予重点支持；对B类企业递减政策扶持，鼓励企业在不改变土地原有性质条件下进行“二次开发”；对C类企业通过加强履约监管倒逼企业盘活、及时清理调迁。

（二）推动园区配套功能完善

⁴亩均营业收入、亩均税收、人均营业收入、单位能耗营业收入、R&D经费投入强度。

1.完善基础设施体系。加快园区道路交通建设，全力推进园区内部道路建设，推动兴文-清江、兴文-曾口等快速物流通道尽快建设投运，提升园区对外通达能力。完善能源基础设施体系，聚焦园区重点产业电力、天然气、供热等需求，引导巴中供电公司等能源服务企业适度超前布局变电站等设施，健全工业园区供电设施、供气管网，提高电力通道、燃气管网输送量，增强园区能源保障能力。

2.持续增强生产功能。高标准推进标准化厂房建设，重点规划布局适合食品饮料、生物医药等产业需求的多层标准厂房，加快推进巴中经开区大众创业园二期等标准化厂房建设，规范标准化厂房租售管理，吸引一批成长型中小企业落户。吸引社会力量参与工业园区建设，重点引进重点产业龙头企业、产业运营商，策划、开发、建设食品饮料等产业“园中园”。完善物流基础设施，加快推进秦巴智慧、恩阳空港等现代物流园区建设，前瞻布局化工原料、化工产品物流设施，促进工业园区企业降低物流成本。

3.精准匹配城市功能。落实产城融合理念，立足园区产业、就业人员需求特点，精准布局生活、商务等服务功能。巴中经开区高标准配置幼儿园、小学、中学等教育设施，规划建设15分钟生活圈，着力营造舒适的人居环境，加快人才公寓、高档社区等住宅项目建设，打造生产、生活、生态高度融合的产业社区。

巴州区、恩阳区、南江县、通江县、平昌县等专业化园区结合食品饮料、生物医药、机械制造等人群特点, 按需配置定制公交 (或通勤班车)、倒班房 (或员工宿舍)、便利店、餐饮娱乐等设施。

专栏 7-1 巴中市工业园区生产、生活功能增强工程

——**巴中经开区**

1. 围绕新能源新材料、生物医药产业发展需求, 搭建研发创新、检验检测服务平台。

2. 探索与成都中医大等共建现代中药、动植物提取物医药中间体实验室, 与四川大学、电子科大等共建医疗耗材领域实验室。

3. 建设大众创业园二期 20 万平方米, 探索建立经开区中小企业孵化园。

——**巴中曾口-金堂化工园区**

1. 加快“三通一平”建设, 形成园区水、电、气等基础设施配套体系。

2. 围绕化工园区建设要求, 建设危险废物集中处理和处置设施、污水集中处理设施、空气监测站、消防设施等。

3. 建立健全重大危险源监测监控、有毒有害气体及可燃气体监测监控等安全风险监控体系。

——**金宝食品饮料产业园**

1. 完善水、电、气、污水处理等功能设施配套; 加快金宝园区污水管网建设。

2. 建设标准化厂房建设 10 万平方米、中央厨房产业园办公住宿综合大楼。

3. 加快建设川东北白酒质量检测中心。

4. 探索打造白酒体验中心。

——**星光机械制造产业园**

1. 完善水、电、气、污水处理等功能设施配套。

2. 雅迪电动车四川 (平昌) 研发中心。

——**平昌石龙门化工园**

1. 加快“三通一平”建设, 形成园区水、电、气等基础设施配套体系。

2. 围绕化工园区建设要求, 建设危险废物集中处理和处置设施、污水集中处理

设施、空气监测站、消防设施等。

3.建立健全重大危险源监测监控、有毒有害气体及可燃气体监测监控等安全风险监控体系。

——巴州工业园

1.规划建设标准厂房 20 万平方米。

2.加快道路交通建设，打通产业大道出口至巴万高速巾字村互通连接桥、巴中工业园至巴中经开区快速通道。

3.加快建设新能源新材料产业科创和孵化中心，生物医药研发创新中心。

——巴中临港产业园

1.建设标准厂房 30 万平方米。

2.加快生活服务配套设施建设，加大产业人才引进。

3.加快建设电子信息（智能终端、穿戴、家居）产业科创和孵化中心，生物医药研发创新中心。

——恩阳食品工业园

1.依托山东龙大行业龙头企业，建立企业技术中心和产业孵化平台。

2.推动建设 1 个检验检测范围覆盖全市的肉制品检验所。

3.搭建“产销”互通平台，与主要电商平台开展合作。

4.加快食品工业园征地拆迁。

——南江东榆工业园

1.规划建设标准厂房 25 万平方米。

2.聚焦食品、建材、新材料、生物医药等产业发展需求，完善电力、燃气管网、供水等配套设施。

——春在食品医药加工园

1.完善标准厂房，水、电、气、通讯等基础设施建设。

2.搭建专业级企业服务平台。

3.积极推动校院企地合作，与相关高校合作共建食品研究中心、创新中心和人才培育中心。

（三）推动园区服务水平提升

1.优化园区管理机制。试点推行“园长制”，由市领导担任工业园区“园长”，加强工业园区工作指导，统筹协调解决问题和困难。建立园区“五位一体”管理机制，研究制定园区城市总体规划、产业招商指导目录、园区设计规划导则、产业引导政务政策和公共服务设施建设规划，加快推进工业园区从 1.0、2.0 阶段向 3.0、4.0 阶段迈进。着力健全巴中经开区“政区合一”管理体制，实行“大部制”扁平化管理，不断增强经济发展职能。推动平昌经开区、巴州工业园区、恩阳工业园区、南江工业园区和通江工业园区建立健全“管委会+平台公司”模式；其中，管委会主要承担规划编制、行政审批、协调指导等职能，切实保障工业园区发展运行；园区平台公司原则上由国有企业控股，主要承担园区开发建设、投资运营、专业化服务等功能。

2.着力增强运营水平。市级工业园区主管部门、工业园区管委会加强人员力量配备，选拔一批懂产业、懂企业、抓项目的领导干部，着力增强园区运营管理能力。加快提升干部队伍专业素养，培养一批工业战线上肯干、肯闯的精兵强将。探索“员额制”，深化岗位管理探索，推动岗位、资源向招商引资、项目建设、服务企业等一线集中，实现人员能进能出、能上能下。加强国有平台公司能力建设，建立健全与工业园区发展导向契合的国有资本

经营目标考核评价体系，完善激励约束机制。鼓励工业园区加强与行业龙头企业、产业园区运营商等市场化机构合作，有序推动市场化机构承担“园中园”建设、项目招引等功能，全面提升“园中园”运营水平。

3.优化园区营商环境。深化园区扩权赋能，按照权责统一、简政放权原则，“园区的事园区定，一件事一次办”要求，依法依规持续推动市、县两级审批权限向园区下放、政务服务向园区下沉，优化办事流程，力争实现更多事项“园区办”。深化落实企业服务员制度和重点企业、重大项目联系制度，拓展创新市级领导挂联、“驻厂联络员”等制度，及时协调解决企业发展中存在的问题和困难。多措并举推进降本减负，全面落实涉企优惠政策，严格执行涉企行政事业性收费清单管理制度，全力解决企业历史遗留问题，建立预防和化解拖欠中小企业账款问题长效机制。

八、环境影响评价分析

本规划立足工业园区转型升级需求进行编制，突出创新、协调、绿色、开放、共享的新发展理念，以区域集中、开发集约、产业集群为目标，以产城融合为方向，以资源高效利用为主线，可实现生产和生态的协调发展。

（一）规划符合性分析

本规划方案与相关规划符合性分析见下表。总体来看，本规划与相关文件要求协调一致。

表 1 发展规划与相关规划的协调性分析

政策、规划名称	政策、规划相关内容	本规划区情况	符合性
《四川省主体功能区规划》	<p>规划将全省划分为重点开发、限制开发和禁止开发三大类功能区域，其中重点开发区：成都平原、川南、川东北和攀西地区的89个县（市、区），以及与之相连的50个点状开发城镇，占全省面积20.7%；限制开发区占全省面积的79.3%。</p>	<p>规划方案位于巴中市，巴中经开区、巴州区和恩阳区属于省级层面重点开发区；平昌、南江、通江属于限制开发区，但也允许适度开发能源和矿产资源，允许发展不影响主体功能定位、当地资源环境可承载的产业，与四川省主体功能区划相符。</p>	符合
《四川省“十四五”规划和2035年远景目标纲要》	<p>培育产业生态主导型企业，加大垂直一体化整合力度，构建大中小企业配套、上下游企业协同的产业生态圈，推动优势产业集群发展，做强万亿级支柱产业。聚焦半导体、新一代网络技术、智能终端软件等领域，突出创新驱动，构建世界级电子信息产业集群。锚定航空航天、能源装备、燃气轮机、数控机床、工业机器人等重点领域，突出质量为先，打造世界级装备制造产业集群。</p> <p>推动优质白酒和精制川茶、饮用水、健康食品、精品服饰、特色轻工等创新发展，突出品牌制胜，培育世界级消费品产业集群。壮大钒钛、锂钾、铝基、晶硅、稀土、氟硅、玄武岩纤维等生产基地，形成全国重要的先进材料产业集群。大力发展清洁能源，促进大宗化工原料向精细化工转型，加快建设有国际竞争力的能源化工产业集群。以智能网联和新能源为主攻方向，建设高水平汽车产业集群。</p> <p>加快建设国家战略性新兴产业集群，提升生物医药产业集群发展能级，壮大轨道交通装备产业集群规模，促进节能环保产业集群创新发展。</p>	<p>规划方案重点发展食品饮料产业、生物医药、新能源新材料产业，与规划要求相符。</p>	符合

政策、规划名称	政策、规划相关内容	本规划区情况	符合性
《川东北经济区“十四五”振兴发展规划》	<p>打造食品饮料产业高地。依托特色农业资源优势,加快粮油加工、调味品制造、优质白酒、果蔬加工等产业转型升级,加快推进肉类、豆制品、富硒茶叶等绿色食品精深加工企业集聚发展,提高农产品加工转换率,培育一批国省级农产品加工园区。</p> <p>打造生物医药产业高地。推进优质中药材生产基地建设,大力发展原料药、高级医药中间体和生物制药,加快形成种植、饮片加工、提取物、中成药等产业链。加强与成都、重庆等地医药企业合作,推进成都·广安“双飞地”生物医药产业园等示范园区建设,提升产品研发和技术创新能力,建成全国重要的生物医药生产基地。</p> <p>打造能源化工新材料产业基地。重点发展石墨、玄武岩纤维、玻璃纤维、锂钾等新材料产业,建设广安和达州玄武岩纤维基地、巴中石墨原料基地、达州玻璃纤维产业园、广安精细化工产业园。充分发挥达州、巴中、广元等地天然气资源优势,加快推动天然气就地转化利用。</p>	规划方案重点发展食品饮料产业、生物医药、新能源新材料产业,与规划要求相符。	符合

政策、规划名称	政策、规划相关内容	本规划区情况	符合性
<p>《四川省“十四五”制造业高质量发展规划》</p>	<p>优质白酒。发挥全国唯一“浓酱双优”独特优势，以“四大主产区”为平台，整合产区资源、集合产业优势、丰富产业业态，打造“世界级优质白酒产业集群”。坚持企业主体，做强做优“六朵金花”企业，推动“十朵小金花”及中小白酒品牌企业、原酒企业加大技术投入、提升产品质量，强化企业核心竞争力。推进创新融合，实施数字化赋能，促进川酒、川茶、川菜、川景等“川味特色”深度融合，形成“酒+”融合发展新格局。</p> <p>健康食品。发挥农产品资源优势，重点发展粮油加工、肉制品加工、调味品制造、果蔬加工等农产品精深加工，挖掘消费市场潜力，发展休闲食品、方便食品、功能食品、乳制品、包装饮用水等高附加值食品饮料，推动盐及盐精深加工业发展。推进食品安全信息追溯体系建设，提高在国内外市场的安全感和美誉度，增强市场竞争力，加快打造具有全国影响力的健康食品产业高质量发展先行区。</p> <p>天然气开发利用。大力推进天然气（页岩气）勘探开发和天然气管网和储气设施建设。加快建设国家天然气（页岩气）千亿立方米级产能基地。推进天然气化工产业发展，建设绿色油气化工新材料示范基地。高端精细化学品。加快推动天然气（页岩气）化工、盐化工、硫磷钛化工转型升级，推进油、气、盐、磷、钛耦合合成链，培育高效低毒农药、电子、油田等重点化学品，加大营养化学品的研发创新和生产，打造氟硅材料、聚碳酸酯、可降解塑料等产业链，建设全国氟硅材料、聚碳酸酯、可降解塑料、电子级钾盐等制造业基地。</p> <p>现代中药。依托中药资源优势，培育建设一批规范化规模化产地加工一体化种植（养殖）基地。打造一批中医药龙头企业、拳头产品和“定制药园”，培育川产道地药材大品种和中成药重点品种，扶持藏药产业发展。推动中药配方颗粒等新型、特色中药饮片、基于经典名方的中药新药和中药独家、保护品种以及民族药的研发和产业化，推动中医药行业标准和全产业链追溯体系建设。</p>	<p>规划方案重点发展食品饮料产业、生物医药、新能源新材料产业，与规划要求相符。</p>	<p>符合</p>

政策、规划名称	政策、规划相关内容	本规划区情况	符合性
<p>《巴中市国民经济和社会发展规划第十四个五年规划和二〇三五年远景目标纲要》</p>	<p>食品饮料。深度开发特色农产品、畜禽肉食品、白酒及软饮料，建立食品饮料全产业链溯源体系，延伸产业链、提升价值链、畅通供应链，建设西部绿色农产品供给地。推进特色农产品深加工，深度开发畜禽肉食品。实施白酒五年行动计划，加大原料基地建设，形成基础酒酿造、物流仓储、市场营销、技术研发产业链，打响江口醇、小角楼川酒小金花品牌，提升巴中白酒知名度和市场占有率。培育乳酸菌、富硒茶叶饮料等生产企业，突出产品研发、品质提升、品牌打造。推动食品饮料龙头企业开展重大技术创新和自主创新成果产业化，突出“专精特新”发展方向，培育行业“独角兽”、小巨人和隐形冠军。</p> <p>生物医药。推动中药材精深加工及药物精华提取，积极开发中成药、化学药制剂、保健品、中药日化品，推进医疗器械和防疫应急防护物资研发制造，建设西部现代生物医药康养新兴产业基地。加强丹参、芍药、杜仲、黄精等道地药材开发利用，加快医药创新体系建设和创新能力建设。</p> <p>新能源新材料。实施“气化巴中”行动，设立国有天然气投资开发平台，建设天然气调峰电站和天然气分布式能源项目，建设西南地区最大的 LNG 生产配送中心。有序开发水电项目。推广无氧碳化技术，发展循环产业，加大秸秆回收利用，积极发展生物颗粒燃料。发展新一代非粮燃料乙醇和生物柴油，推进纤维素制乙醇高附加值新产品研发。加快建设川东北清洁能源基地。加快石墨资源开发，大力发展以石墨负极材料为代表的新能源材料、以石墨乳或胶体石墨为代表的导电润滑材料、以特种石墨为基础的特碳材料、以氟化石墨为代表的石墨复合材料。积极推进霞石精深加工。</p>	<p>规划方案重点发展食品饮料产业、生物医药、新能源新材料产业，与规划要求相符。</p>	<p>符合</p>

政策、规划名称	政策、规划相关内容	本规划区情况	符合性
《巴中市“十四五”工业发展规划》(修订版)	<p>食品饮料产业。实施食品饮料产业倍增计划，挖掘“小食品大产业”潜力，围绕产业高端化、生产智能化、产品多样化，以特色农产品加工、白酒制造为重点，突出专精特新，推动大宗食品规模化、特色食品休闲化发展。重点围绕“两瓶酒、一块肉、一瓶水”等优势产品，培育龙头企业，打响“巴食巴适”等区域公用品牌。突出一产二产融合发展，按照“企业+”“定制农业”等模式，建设符合加工品质、规模、成本要求的新型种养业基地，推进巴中特色农产品规模化种植养殖。</p> <p>生物医药产业。构建以中药材为基础、医药工业和健康养生产业为支撑、生物产业为补充、医药流通业为纽带的生物医药产业发展新格局。以创建全国基层中医药工作先进单位、国家中医药综合改革试验区为抓手，打造一批中医药特色小镇，按照 GAP 标准建设一批道地药材种养殖示范园区，支持医药企业与中药材基地实行“订单式种植”模式。推进中药材产地初加工，做深中药材精细加工，引导现有企业开展产能提升和技术改造行动，推广新工艺、新技术应用，提高产品档次和附加值，形成“种植—饮片加工—提取物—中成药”的全产业链条。</p> <p>新能源新材料产业。新能源。规划建设 LNG、CNG、氢气、天然气调峰电站、天然气分布式能源、液化天然气生产配送中心，支持有条件的企业建立天然气直供点，加快推广清洁能源汽车。有序推进风能、太阳能开发利用，加快推进南江、平昌抽水蓄能电站项目前期工作。推广无氧碳化技术，加大秸秆回收利用，积极实施生物质发电项目。发展非粮燃料乙醇和生物柴油，推进纤维素制乙醇等高附加值产品研发。新材料。加快石墨、霞石、碳酸钙、天然气、硫化氢等矿产资源开发利用。依托优质石墨资源，积极推进石墨精深加工，大力发展以石墨烯、石墨负极材料为代表的新能源材料、以等静压石墨为代表的特碳材料、以胶体石墨为代表的导电润滑材料、以氟化石墨为代表的石墨复合材料和石墨烯新材料。引进新型电池生产研发企业，建设以磷酸铁锂为代表的新能源材料产业，发展新能源动力电池产业。</p>	规划方案重点发展食品饮料产业、生物医药、新能源新材料产业，与规划要求相符。	符合

政策、规划名称	政策、规划相关内容	本规划区情况	符合性
四川省长江经济带发展负面清单实施细则(试行)	<p>根据《四川省长江经济带发展负面清单实施细则(试行)》,“第二十条,禁止占用永久基本农田”“第二十一条 禁止在长江干流和主要支流(包括:岷江干流、沱江干流、赤水河干流、嘉陵江干流、雅砻江干流)1公里〔指长江干支流岸线边界(即水利部门河道管理范围边界)向陆域纵深1公里〕范围内新建、扩建化工园区和化工项目。”第二十二条禁止在合规园区外新建、扩建钢铁、石化、化工、焦化、建材、有色等高污染项目“。合规园区指列入《中国开发区审核公告目录(2018年版)》或是由省级人民政府批准设立的园区。高污染项目应严格按照《环境保护综合名录(2017年版)》‘高污染’产品名录执行。</p>	<p>规划方案发展产业应强化与《四川省长江经济带发展负面清单实施细则(试行)》相响应。</p>	符合
《四川省“十四五”生态环境保护规划》	<p>控制挥发性有机物(VOCs)排放。严格控制 VOCs 排放总量,新建 VOCs 项目应实施等量或倍量替代。强化 VOCs 源头削减,以工业涂装、家具制造、包装印刷等行业为重点,大力推进低(无)VOCs 含量原辅材料替代。严格控制生产和使用高 VOCs 含量溶剂型涂料、油墨、胶粘剂、清洗剂等建设项目。强化 VOCs 综合治理,以石化、化工、工业涂装、包装印刷、电子、纺织印染、制鞋、家具制造、油品储运销等行业为重点,提升废气收集率、治污设施同步运行率和去除率,科学合理选择治理工艺,推进设施设备提标升级改造。</p> <p>强化工业污水综合整治。深入实施工业企业污水处理设施升级改造,重点开展电子信息、造纸、印染、化工、酿造等行业废水专项治理,全面实现工业废水达标排放。对涉及重金属、高盐和高浓度难降解废水的企业,强化分质、分类预处理,提高企业与末端处理设施的联动监控能力,确保末端污水处理设施安全稳定运行。</p>	<p>规划方案发展产业为食品饮料产业、生物医药、新能源新材料产业,需落实环保规划相关要求。</p>	符合

政策、规划名称	政策、规划相关内容	本规划区情况	符合性
《巴中市“十四五”生态环境保护规划》	<p>创建绿色低碳工业园区。持续推进园区循环化改造，推动企业间废弃物、余热余压、废水等相互利用，完善循环产业链条，推动形成产业循环耦合。推进传统产业集群和工业园区整合提升，推进绿色低碳工业园区建设，鼓励探索“绿岛”等环境治理模式，建设园区共享的环保公共基础设施或集中工艺设施，显著提高产业集聚化、绿色化发展水平。依托恩阳食品工业园，大力发展农副产品等食品加工业。加快建设新能源新材料产业园，突出高性能石墨、先进碳材料、新型电池主攻方向，加大行业领域企业招引力度，提升产业链水平，打造西部先进碳材料基地和新能源汽车动力电池生产基地。培育打造曾口新能源新材料、驷马清洁能源、通江天然气等专业绿色园区。支持巴中经济开发区、平昌经济开发区开展碳近零排放方案编制工作，争创碳近零排放工业园区。严格控制挥发性有机物（VOCs）排放。实施 VOCs 排放总量控制制度，制定 VOCs 专项整治方案；加强油气储运过程中油气回收治理检查力度，确保油气回收装置正常稳定运行；推广使用低（无）VOCs 含量涂料、油墨和胶黏剂等；推行重点监管企业“一企一策”，建立管理台账；加强对辖区内小、微 VOCs 排放企业监管，探索实行第三方监督帮扶服务。</p> <p>加强工业园区污染治理。针对重点园区，逐步落实“一园一策”废气治理要求，2022 年底前巴中经济开发区、平昌经济开发区完成“一园一策”废气治理方案编制。强化园区大气监测监控能力，建立健全覆盖污染源和环境质量的园区大气自动监测监控体系，提升园区大气环境管控水平。</p>	规划方案发展产业为食品饮料产业、生物医药、新能源新材料产业，需落实环保规划相关要求。	协调

政策、规划名称	政策、规划相关内容	本规划区情况	符合性
《长江经济带战略环境评价四川省巴中市“三线一单”生态环境分区管控优化完善研究报告》	<p>1、空间布局约束</p> <p>(1) 禁止在长江干支流岸线一公里范围内新建、扩建化工园区和化工项目；禁止在长江干流岸线三公里范围内和重要支流岸线一公里范围内新建、改建、扩建尾矿库（以提升安全、生态环境保护水平为目的的改建除外）。</p> <p>(2) 在禁燃区内禁止销售、燃用高污染燃料。禁燃区内禁止新建、扩建燃用高污染燃料的设施。</p> <p>(3) 继续化解过剩产能，严禁钢铁、水泥、电解铝、平板玻璃等行业新增产能，对确有必要新建的必须实施等量或减量置换。</p> <p>2、污染物排放管控</p> <p>(1) 污水收集处理率达 100%。推进工业园区污水处理设施建设，确保园区工业废水达标排放。</p> <p>(2) 重点对工业涂装、包装印刷、制鞋、电子信息、木材加工、化纤等重点行业实施源头替代。推进木质家具制造行业水性、紫外光固化等低挥发性涂料替代比例达到 60%以上、水性胶粘剂替代比例达到 100%，钢结构制造行业高固体分涂料替代比例达到 50%以上，包装印刷企业低 VOCs 含量绿色原辅材料替代比例达到 60%以上。</p> <p>3、环境风险防控</p> <p>园区风险防控体系要求：构建三级环境风险防控体系，强化危化品泄漏应急处置措施，确保风险可控。针对化工园区进一步强化风险防控。</p> <p>4、资源利用效率</p> <p>(1) 到 2025 年，巴中市万元工业增加值用水量降低至 22.4m³，工业用水重复利用率达到 75.5%以上；到 2030 年，巴中市万元工业增加值用水量降低到 17.1m³，工业用水重复利用率达到 81.3%以上。</p> <p>(2) 新、改扩建项目污染能耗指标满足《四川省省级生态工业园区指标》综合类生态工业园区要求</p> <p>(3) 提高煤炭利用效率和天然气利用占比，工业领域有序推进“煤改电”和有序推进“煤改气”</p>	规划方案发展产业为食品饮料产业、生物医药、新能源新材料产业，需落实环保规划相关要求。	符合

(二) 规划合理性分析

1. 规划功能定位合理性分析

本发展规划提出的功能定位为：突出园区产业发展主平台作用，以巴中经开区争创国家级经开区为牵引，全面推进工业园区

建设，打造三大主导产业集群，构建“一核引领、五区联动”工业园区空间布局，建设在川东北乃至全省具有影响力和竞争力的工业园区，整体提升工业园区能级、质效水平、产业实力，成为巴中工业高质量发展的主阵地，为构建现代产业体系、建设“三市两地一枢纽”贡献重要力量。

发展规划的功能定位有利于充分发挥巴中市优势，同时克服生态环境容量低等劣势，实现产业优化调整和升级。本次总体方案提出的功能定位符合巴中市生态环境功能区划，基本原则提出“坚持绿色发展”，在促进社会经济发展过程中也保障生态环境安全，区域功能定位具有环境合理性。

2.规划空间结构与布局合理性分析

发展规划方案提出：突出巴中经开区的引领带动功能，推动工业园区“1+1”产业做大做强，实现错位协同、抱团发展，强化工业载体支撑作用，构建“一核引领、五区联动”工业园区空间布局。

主要区域为：巴中经开区、平昌经开区、巴州工业园区、恩阳工业园区、南江工业园区和通江工业园区。

总体而言，空间结构考虑了区域开发现状和巴中市生态环境特点，总体符合巴中市“一城三区三副六廊多组团”发展布局，符合生态环境特征，从环境角度看，空间结构与布局较为合理。

3.规划主导产业发展方向的合理性分析

发展规划提出：按照全市“1+3”主导产业体系构建要求，大

力发展食品饮料、生物医药和新能源新材料产业 3 大主导产业，培育发展时尚消费品制造业，引导产业集中集约集群发展，形成工业园区特色化、差异化的协同发展格局。

《四川省“十四五”制造业高质量发展规划》提出：“强化成渝地区双城经济圈北翼地区先进材料、汽摩配件等产业协作，做强南充—达州制造业组团，推动广安、广元、巴中特色优势资源深度开发和加工转化，加快川东北地区制造业振兴，促进与渝东北地区一体化发展”。

《巴中市“十四五”工业发展规划》（修订版）提出：坚持主业成链集聚发展，构建以食品饮料、生物医药、新能源新材料为主导的新型工业体系。

综上，规划方案符合四川省、巴中市产业发展方向，综合考虑了当地城市空间布局、产业基础、环境特点，产业发展方向基本合理。

（三）环境影响因素识别及影响分析

1.环境影响因素识别

从受影响的环境要素分析，规划方案实施对水资源和环境承载压力最大。

表 2 规划主要内容的环境影响途径及方式

规划主要内容	规划实施引起的开发行为	影响途径	影响方式
--------	-------------	------	------

园区发展	产业发展及园区布局	环境污染生态系统	大气环境：废气排放对大气环境及人群健康的影响； 水环境：废水排放对地表水环境的影响； 声环境：机械设备等生产噪声对敏感目标的影响； 生态环境：产业用地开发对陆地生态环境的影响； 社会环境：产业升级转型对社会经济和就业的影响； 资源能源：产业结构及规模变化影响水资源和能源消费水平。
------	-----------	----------	---

2.环境影响分析

水生态环境。规划的实施，会排放大量的污水，规划方案涉及食品饮料产业、生物医药等业，废水排放特点突出，对巴中市地表水环境可能带来较大影响。

大气环境。巴中市能源结构以电力、天然气为主，规划实施可能造成燃气废气污染。发展食品饮料、生物医药、新能源新材料等制造业，如环境治理配套设施不当，可能造成大气污染物排放。工业园区及配套基础设施建设，食品饮料、生物医药、新能源新材料等产业集群打造，将增加燃气等能源消费，可能造成温室气体排放增加。

声环境。工业的发展会带来工业噪声，规划实施与城镇建设相互促进，可能造成城镇建设项目施工噪声。车流量增加会加大交通噪声，高速公路等道路选线和防范措施不当，可能造成沿线噪声超标。

固体废物。产业发展、基础设施建设等开发过程中产生的固体废弃物、危险废物如不能得到妥善处置，将产生侵占土地、污染水体和土壤等不利环境影响。

环境风险。规划产业的发展，可能存在危化品运输风险、易燃易爆等环境风险。

（四）预防或者减缓不良环境影响的措施

1.大气环境污染应对措施

合理安排产业布局，加快产业结构调整，严格控制园区企业污染物排放总量，对于进入园区的项目必须实行“三同时”原则，控制污染源产生。工业领域有序推进“煤改电”、“煤改气”，规划期内全面淘汰每小时 35 蒸吨以下的燃煤锅炉，对存量燃煤锅炉实施脱硫改造，建设高效脱硫设施。加强机动车尾气污染控制，鼓励使用新能源汽车，改善园区道路质量，加强道路冲刷及清扫，控制交通和建筑施工扬尘污染。

2.水环境污染应对措施

健全“一园一档、一厂一策”监督管理制度，加强工业园区污水集中处理设施运行监管，确保已建成污水处理设施正常运行并达标排放。实施食品饮料、新能源新材料等高排污行业综合治理，降低污染物排放强度。推动工业企业污水集中处理设施建设及提标改造，努力提高污水处理能力，改善水环境质量。加大中水回用力度，支持中水设施和再生水厂建设，推动中水在道路喷洒、园林绿化等领域回用。

3.土壤污染应对措施

各工业园区严控新增土地污染项目准入，对排放重点污染物的建设项目，在开展环境影响评价时，增加土壤环境影响评价内容，并提出防范土壤污染的具体措施。根据重点企业分布、规模和污染排放情况，确定土壤环境重点监管企业名单，定期对重点监管企业周边土壤开展监督性监测，监测结果作为环境执法和风险预警的重要依据。严格落实重金属企业监测制度，加大对重金属企业违法行为的查处力度。开展工业园区污染综合预警试点，建设大气、地表水、土壤和地下水污染协同预防预警体系。

4.噪声污染应对措施

加强工业园区企业厂界噪声达标管理，对拥有噪声设备的企业，必须配备降噪设备和措施，严格控制其厂界噪声水平，并定期检查。工业园区进行整体绿化，各企业需留足绿化空间，建设绿化带除可以净化空气、美化环境外，还可有效降低企业设备运转及交通噪声的影响范围及程度，可通过合理的树种搭配起到消减噪音的作用。

5.固体废物污染应对措施

按照减量化、资源化、无害化的原则，进行固体废弃物综合治理。加大工业固废资源化利用与无害化处置力度，实现减量化与循环利用。围绕化工园区建设，根据园区危险废物产生情况配套建设危废处理设施。生活垃圾实行分类收集、密封式运输，采

用综合处理方法进行处理。

6.强化项目准入管理和节能环保监督审查

围绕主导产业实施一批清洁生产技术改造项目，推广采用清洁生产工艺技术和绿色基础制造工艺，有序推进升级改造。推动设立工业园区专职环保管理机构，在建设项目引进环节，根据《环境影响评价法》《节约能源法》等规定，强化规划环评引领，严格执行项目环评审批，未通过环境影响评价审查、节能评估审查的项目，一律不得开工建设。对擅自开工建设的企业，依法进行处罚。加大环境信息公开力度，强化监督管理，确保环境影响评价制度落实到位。

7.防范重大环境风险

严格落实长江经济带负面清单，严格控制化工园区与巴河、通江河等重要支流岸线的距离。强化危险废物跨行政区域协同处理和转移监管能力建设。推动园区、重点企业制定环境风险应急预案，健全各类企业和园区风险防范措施，减轻规划项目对周边生态环境的影响。

（五）结论

本规划综合考虑了全市经济社会发展水平、产业基础和生态环境特征，与四川省主体功能区规划、省市“十四五”生态环境保护规划、巴中市“三线一单”和经济社会发展相关规划基本协调。

落实各项预防和减缓措施后，能够有效控制生态影响和环境污染，从生态环境保护角度看，实施规划总体可行。

九、保障措施

（一）加强统筹协调

进一步强化市新型工业推进领导小组职责，统筹协调园区规划建设的全局性工作，定期召开专题会议，审议推动工业园区的重要规划、重要政策、重大工程、重点项目和重要工作安排，加强战略谋划，指导各县（区）、各部门开展相关工作，协调跨县（区）、跨部门重要事项。市级部门加强协调对接，共同商讨、及时解决工业园区发展和项目推进的具体问题，形成推动园区发展合力。

（二）确保规划落实

各工业园区以本规划为纲领，制定工业园区具体发展规划，科学开展顶层设计，谋划园区功能和配套，形成“1+N”工业园区规划体系。按照本规划总体安排和部署，制定年度推进方案，将规划所确定的主要发展目标、主要任务等分解落实到各个部门，确保规划任务分年度、有计划、有步骤地完成。加大规划宣传力度，让更多企业、公众了解规划，营造全社会支持工业园区建设、共同推进工业发展的浓厚氛围。

（三）完善政策体系

研究制定市级层面支持工业园区建设政策，借鉴先进地区做法经验，从投资、财税、用地、科技、金融和人才等方面出台具体政策举措，促进要素资源、重大项目等向工业园区聚集。各县（区）结合园区发展阶段与特点、产业发展重点等实际情况，制定推动园区发展的配套政策，形成政策合力。

（四）争取更多支持

积极向上争取支持，立足巴中革命老区、秦巴山区、后发地区的市情特征，加强与省经济和信息化厅、省发展改革委、省科技厅、省商务厅等部门沟通，在电价优惠、化工园区认定、省级高新区创建、省级经开区创建等方面争取支持；加强与省财政厅等省级部门沟通，争取专项债、省级产业发展投资引导基金等支持巴中工业园区建设、企业扩能改造、技术成果产业化。加强与省国资委沟通，争取省属国有企业赴巴投资兴业。

专栏 9-1 拟向省上争取政策支持的事项

1. 优惠电价政策。依据《四川省关于落实精准电价政策支持特色产业发展有关事项的通知》，向省经济和信息化厅、省发展改革委争取将巴中新型电池为代表的新能源新材料企业纳入精准电价支持政策。

2. 化工园区认定。依据《四川省化工园区认定管理办法（试行）》，向省经济和信息化厅争取将巴中曾口-金堂化工园区、平昌石龙门化工园纳入省级化工园区。

3. 省级园区创建。依据《四川省“十四五”制造业高质量发展规划》《四川省开发区发展规划（2018—2022年）》《四川省人民政府 关于促进高新技术产业开发（园）区高质量发展的实施意见》，争取恩阳工业园区创建省级高新区，南江工业园区、通江工业园区创建省级经开区。

4.省级产业发展投资引导基金。争取四川产业振兴发展投资基金、四川新兴产业创业投资引导基金、四川川商返乡兴业股权投资基金、四川中小企业发展股权投资基金等基金支持。

（五）强化资金保障

适时设立工业专项资金，以技术改造支持、信贷风险补偿等方式，加大工业企业和重大项目支持力度。做大做强川陕革命老区振兴发展基金和政策性融资担保基金，聚集产业资本、社会资本，增强对重大项目资金要素供给能力。引导金融机构结合园区发展需要，创新金融产品和服务方式，加大信贷支持力度，有效满足园区企业合理信贷资金需求。

（六）健全评估机制

及时开展规划评估，对纳入规划的指标、主要任务和重大项目进行跟踪监测，科学评价规划实施效果，及时发现、研究和解决规划实施过程中存在的问题。建立园区绩效评估机制，强化产业集聚、结构优化、产出效益等目标完成情况的综合评价。强化规划实施的社会监督，拓宽社会公众参与规划实施和监督的渠道，确保规划实施过程透明化。

（七）强化安全环保

把安全生产工作纳入园区整体谋划考虑，推动安全生产规范化建设，综合园区内公共设施、上下游产业链、应急救援等各方面各环节，实施安全生产一体化管理。高标准规划建设化工园区

安全风险防范处置体系，根据不同细分领域需求，建立应急处置体系、预案、平台和专职应急救援队伍，建设危险废物收集、处置设施、废水集中处理设施，强化危化品管理与危险废弃物处置监管。推广清洁生产技术，从源头减少污染物的产生。

附件 1 2021 年巴中市工业园区基本情况

园区名称	构成(组团)	主导产业	规划面积 (平方公里)	累计建成面积 (平方公里)	规划工业用地 面积(亩)	剩余工业用地面 积(亩)
巴中经开区	巴中经开区	新能源新材料、生物医药	8.796	4.9	3915.9	1179.96
平昌经开区	星光机械制造产业园、金宝食品饮料产业园、驷马清洁能源产业园	机械制造、食品饮料、清洁能源、生物医药	7.05	3	9375	4729.3
巴州工业园区	巴州工业园	生物医药、食品饮料、机械电子	3.1	0.64	3845.35	2151.57
	循环经济企业孵化园	家居建材	0.99	0.18		531.4
恩阳工业园区	恩阳食品工业园	食品饮料	3	1.8	1892	721
	巴中临港产业园	电子信息	1.5	0.63	650	329
	恩阳小微企业创业园	建材家居	1	0.71	407	140
南江工业园区	东榆工业园	绿色食品、生物医药、新型建材、矿产精深加工及仓储物流等	5.22	2.5	3743	2864
	乐坝产业园	新材料	0.84	0.12	868	742
	凤龙产业园	水泥、新型材料	0.71	0.35	856	430
通江工业园区	金堂工业园	清洁能源、新材料	2.70	2.5	4043	2826

	春在食品医药加工区	食品饮料、生物医药	3.58			
全市	——	——	38.486	17.33	29533.25	16644.23

注：园区面积数据均为截至 2021 年底的数据。除巴州工业园区数据来源于市自然资源和规划局外，其余数据均由县（区）填报。

附件 2 巴中市工业园区发展阶段评价

评价指标		巴中经开区	平昌经开区	巴州工业园区	恩阳工业园区	南江工业园区	通江工业园区
驱动力视角	核心驱动力	通过优惠政策和构建产业生态双重驱动; 区位优势驱动作用明显	通过优惠政策和构建产业生态双重驱动	主要依靠政府优惠政策驱动	主要依靠政府优惠政策驱动	主要依靠政府优惠政策驱动	主要依靠政府优惠政策驱动
	主要产业类型	食品饮料、生物医药、建材、纺织、新材料	食品饮料、机械制造、生物医药、纺织服装	食品饮料、建材、电子信息、生物医药	食品饮料、生物医药、电子信息	食品饮料、纺织服装、建材、生物医药	食品饮料、新能源新材料、生物医药
	产业聚集能力	政策优势导向, 区位优势导向	政策优势导向, 区位优势导向	政策优势导向	交通区位优势, 低成本导向	低成本导向	低成本导向
	产业规模 (亿元)	32.2	104.9	4.3	20.16	18.57	4.58
	基本判断	园区 1.0	园区 2.0	园区 1.0	园区 1.0	园区 1.0	园区 1.0
配套设施及配套政策	土地	规划 8.796 平方公里, 最新控规 8.796 平方公里, 建成 4.9 平方公里, 工业用地出让价约 16.8 万元/亩不等, 工业用地面积 3915.9 亩, 剩余工业园用地面积 1179.96 亩。	规划 7.05 平方公里, 建成 3.0 平方公里, 工业用地面积 9375 亩, 剩余工业园用地面积 4729.3 亩。	规划 5.73 平方公里, 已建成面积 0.82 平方公里, 工业用地出让价约 9.2 万元/亩。工业用地面积 3510.35 亩, 剩余工业用地面积 2682.97 亩。	规划 5.5 平方公里, 建成 3.14 平方公里, 工业用地出让价约 16 万元/亩不等。工业用地面积 2887 亩, 剩余工业用地面积 1190 亩。	规划 6.77 平方公里, 最新控规 6.77 平方公里, 建成 2.97 平方公里, 工业用地出让价约 15-25 万元/亩不等, 工业用地面积 5467 亩, 剩余工业园用地面积 4036 亩。	规划 6.28 平方公里, 最新控规 6.28 平方公里, 建成 1.01 平方公里, 工业用地出让价约 17.5 万元/亩, 工业用地面积 4385.7 亩, 剩余工业园用地面积 3500.5 亩。
	标准厂房	现有建成面积 20 万 m ² , 剩余厂房面积 7.41 万 m ² 。	现有建成面积 30 万 m ² , 剩余厂房面积 2 万 m ² 。	现有建成面积 2 万 m ² , 剩余厂房面积 4.5 万 m ² 。	现有建成面积 23 万 m ² , 剩余厂房面积 16 万 m ² 。	现有建成面积 3.68 万 m ² , 剩余厂房面积 1.26 万 m ² 。	现有建成面积 1 万 m ² , 剩余厂房面积 2000 m ² 。正在建设厂房面积 7 万 m ² , 预计年内交付使用。
	公共服务平台	秦巴电商产业园、置信产业园等省级科技企业孵化器	川东北白酒质量检测中心 (在建)、平昌青花椒产业技术研发中心	企业服务中心 (在建, 主体完工)	园区“一站式”服务中心		

评价指标		巴中经开区	平昌经开区	巴州工业园区	恩阳工业园区	南江工业园区	通江工业园区	
	人工	平均成本——万元/人年	平均成本——万元/人年	平均成本……万元/人年	平均成本……万元/人年	平均成本——万元/人年	平均成本——万元/人年	
	通讯	园区企业均已光纤入户	园区企业均已光纤入户	园区企业均已光纤入户	园区企业均已光纤入户	园区企业均已光纤入户	园区企业均已光纤入户	
	生活配套	专家员工公寓	4万㎡		生活配套中心（在建，主体完工）	已建成职工、高管公寓约2.9万㎡	无	
		其他	超市、食堂、运动场、商超、医院、学校等配套较为完善	食堂、运动场、商超、医院、学校等配套较为完善	职工活动中心、展示中心	超市、食堂、运动场、商超、政务服务、生活服务及配套较为完善	超市、食堂、运动场、商超、医院、学校等配套较为完善	学校、安置房、超市、卫生院等配套
	基本判断		园区 2.0	园区 2.0	园区 1.0	园区 2.0	园区 1.0	园区 1.0
运营视角	园区功能		科研孵化、产品制造、物流服务	科研孵化、产品制造、物流服务	机械制造、食品饮料、清洁能源	产品制造、科研孵化、物流服务	创新孵化、产品制造、产品研发、物流服务、人力培训等	小微企业孵化、产品制造、物流服务等
	园区运营模式	整体运营	政府型园区	政府型园区	政府型园区	政府型园区	政府型园区	政府型园区
		第三方公司引入情况					广东高文集团	
	园区服务		企业基本服务、审批服务	企业基本服务、审批服务	企业基本服务、审批服务	企业基本服务	企业基本服务、审批服务	企业基本服务、审批服务
	基本判断		园区 2.0	园区 1.0	园区 1.0	园区 1.0	园区 2.0	园区 1.0
总体判断		园区 1.0-2.0	园区 1.0-2.0	园区 1.0	园区 1.0	园区 1.0	园区 1.0	

附件3 巴中市工业园区产业发展优劣势分析

工业园区名称	主要优势	问题与短板
巴中经开区	<p>1.定位为“全市政治中心、经济中心、创新中心”，未来在人才、创新、资金等高端要素吸引方面处于领先地位。</p> <p>2.获评“全省优秀经济开发区”，有利于创建国家级经济技术开发区。</p> <p>3.产城融合较为深入，商业、教育、住房等配套较为完善。</p> <p>4.交通优势突出，形成立体综合交通体系，万广高速、巴广渝高速分别位于南部和中部，汉巴南铁路稳步推进。</p>	<p>1.工业基础较为薄弱，规上工业营业收入不足50亿元。</p> <p>2.产业较为低端，原料和市场“两头在外”，缺乏深加工产品和高附加值环节，产业链条较短。</p> <p>3.主导产业支撑作用不明显，目前园区规模最大产业为新能源新材料，产业规模仅9.4亿元。</p>
平昌经开区	<p>1.工业基础较好，工业规模在全市6个园区中列第一位。</p> <p>2.具有一定区位优势，平昌是成渝经济区、关天经济区的粘合地带，是巴中融入万达开川渝统筹发展示范区门户。</p> <p>3.农产品优势突出，平昌县建成花椒基地10万亩、茶叶基地25万亩、水产基地9万亩、年出栏生猪80万头、肉牛10万头，为农副产品生产加工提供了丰富原料支撑。</p>	<p>1.创新能力不足，大部分工业企业还停留在跟踪模仿或低水平开发阶段。</p> <p>2.工业投入不足，县级财政资金紧张，工业发展资金不足，直接用于支持产业发展和项目建设资金较少。</p>
巴州工业园区	<p>1.中药材资源丰富，是国家级中药材溯源试点县，枳壳、丹参、黄精、杜仲等四大品种具有较高知名度。</p> <p>2.园区市政基础设施相对完善。</p>	<p>1.工业规模较小，规模以上工业营收不足20亿元。</p> <p>2.企业实力弱，缺乏亿元规模企业。</p>
恩阳工业园区	<p>1.交通优势突出，辖区内有恩阳机场，8条过境高速互联互通，汉巴南高铁在恩阳过境设站，川东北综合交通新枢纽逐步形成。</p>	<p>1.企业实力不强，缺乏食品饮料龙头企业，规模最大的好彩头营收仅4.26亿元，规上食品饮料工业企业仅6家，企</p>

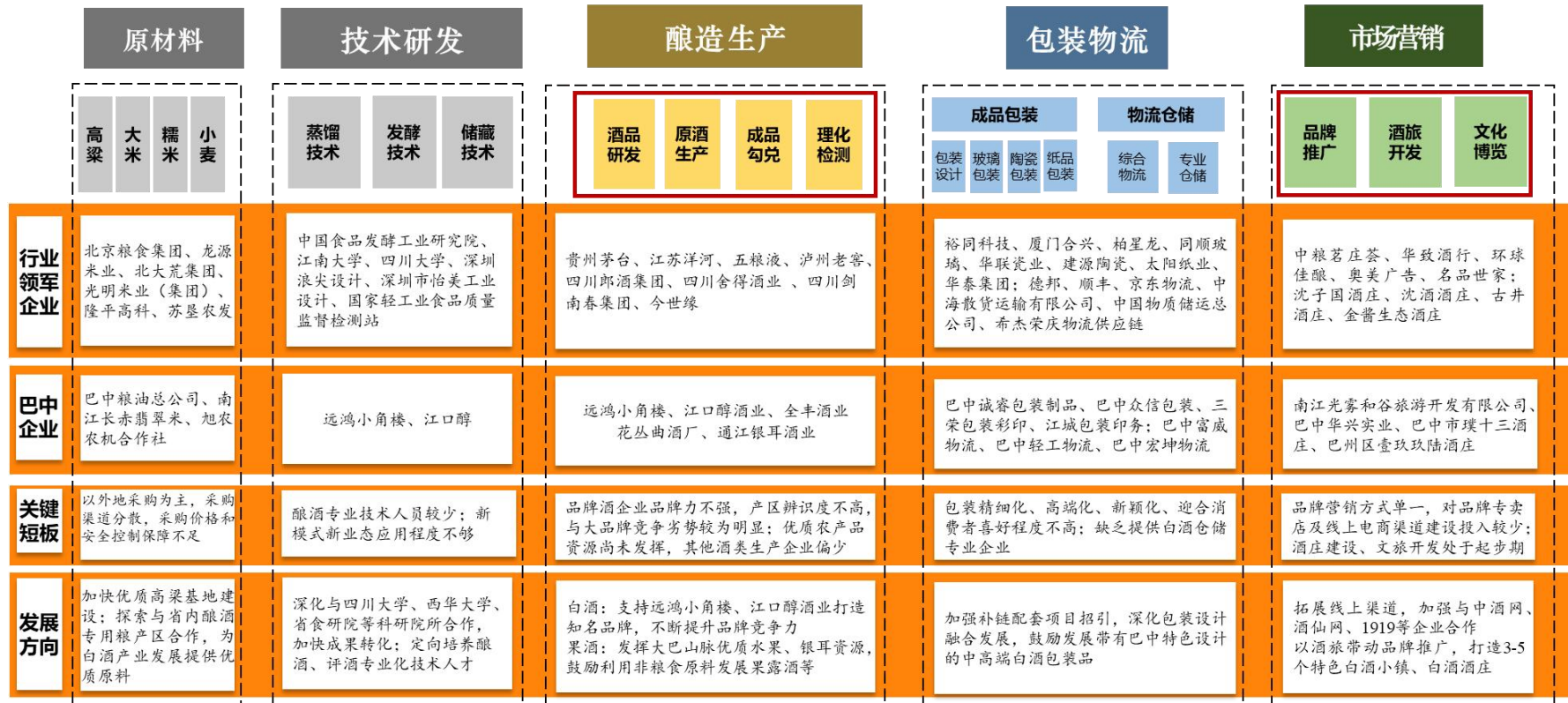
工业园区名称	主要优势	问题与短板
	<p>2.具有一定产业标识度，恩阳食品工业园入选第一批省级农产品加工示范园区。</p>	<p>业聚集效益不显著，与成都温江、郫都等食品饮料为主导产业的园区存在较大差距。</p> <p>2.临港产业园工业用地有限，仅约 1000 亩，后续建设拓展受限，难以承载较多的电子信息企业入驻。</p>
南江工业园区	<p>1.农产品资源丰富，黄羊、大叶茶、金银花、青钱柳、核桃等品牌效应初显。</p> <p>2.石墨、石材资源丰富，石墨资源已探明储量 1.3 亿吨、远景储量 3 亿吨以上，储量位居全国前列，是国家级石墨战略能源的开发储备地；花岗石、大理石储量大、品质好，有利于新型建材产业发展。</p>	<p>1.农产品价值尚未充分发掘，南江黄羊、金银花等深加工面临技术瓶颈。</p> <p>2.矿产资源利用较为粗放。</p>

工业园区名称	主要优势	问题与短板
通江工业园区	<p>1.农副产品特色资源优势明显,已形成通江银耳(食用菌)、茶叶、道地中药材、青峪猪产业为代表的山地高效特色农业。</p> <p>2.天然气资源丰富,是通(江)南(江)巴(州)油气构造带核心区域,县域天然气地质资源量5600亿立方米。</p> <p>3.通江县石灰石碳酸钙含量高,铁溪朱元片区多为一级二级优质资源,两河口片区部分资源氧化钙含量达到54%以上,为特级资源。据预测,全县碳酸钙资源储量近8亿吨,资源丰富、开发潜力巨大。</p>	<p>1.园区规模小,规模以上工业营收不足5亿元,是全市规模最小的园区。</p> <p>2.产业基础薄弱,作为主导产业食品饮料产业以初级产品加工为主,产品附加值不高。</p> <p>3.规上工业企业较少,园区内规上工业企业不足10家。</p>

附件4 巴中市主导产业重点领域产业链全景图

附图4-1 巴中市优质白酒产业链全景图

为重点发展的产业链环节



附图 4-2 巴中市肉制品加工产业链全景图

为重点发展的产业链环节

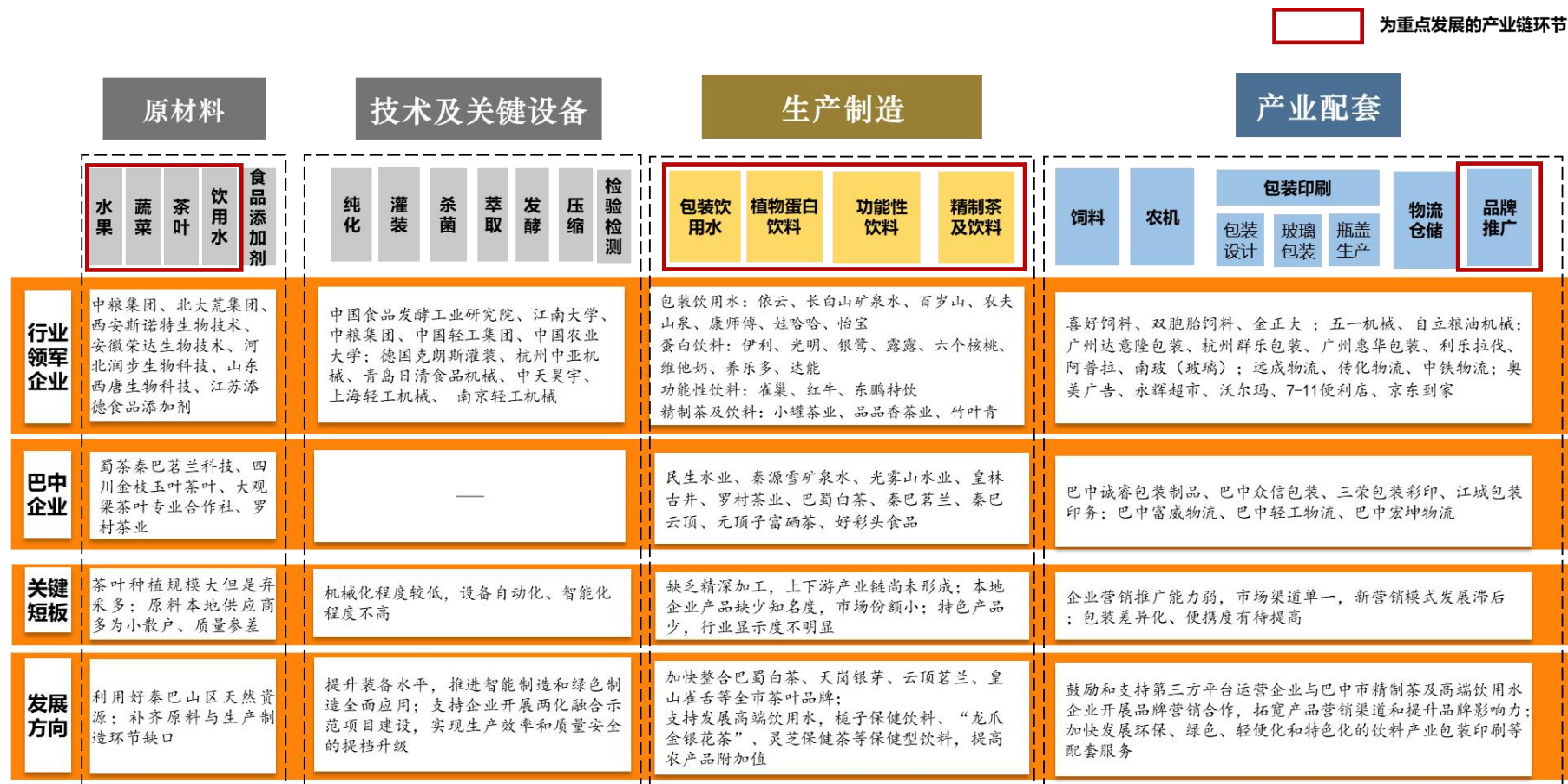
养殖及饲料加工

肉食加工

物流及服务

	饲料加工	生猪养殖 肉牛养殖 肉羊养殖 家禽养殖	粗加工 冷鲜肉 热鲜肉 冷冻肉	精深加工 罐头食品 火腿肠、香肠 熏腊酱卤食品 休闲食品 冷冻调理食品	冷链物流 冷链运输 冷链仓储	渠道商超	农贸市场	餐饮连锁
行业领军企业	牧原股份、正邦科技、温氏股份、新希望、天邦股份、大北农、龙大肉食、天康生物、新疆天菜牧业、重庆恒都、中禾恒瑞、甘肃康美牧业		壹号土猪、温氏、雏牧香、湘村黑猪、味央；科尔沁、伊赛、银蕨农场、大庄园、福成肉制品、泰宝牧业；草原峰煌、恒都、额尔敦、呼伦贝尔羊肉 精深加工：双汇、金锣、美好、雨润、得利斯、恒惠；梅林、长城罐头、正大食品；双鱼食品、棒棒娃、张飞牛肉、老四川、绝味鸭脖、周黑鸭、良品铺子		餐北斗供应链、华鼎供应链、京东冷链、郑明现代物流、成都运荔枝、荣庆物流、新夏晖；永辉超市、沃尔玛、7-11便利店、京东到家、大润发、家乐福、盒马、朴朴			
巴中企业	巴山牧业、北牧黄羊、欣源兔业、犁夫牧业、德建食品、四川爱吃兔食品有限公司、雅拉德荣农牧、道生渔业		巴山牧业、蓝润集团、山东龙大、德建食品、平昌乐顺、老廖家风味食品、胡婆婆食品、朱氏食品、杨氏鲜合鱼汇、勇红食品		巴中诚睿包装制品、巴中众信包装、三荣包装彩印、江城包装印务；巴中富威物流、巴中轻工物流、巴中宏坤物流			
关键短板	青峪猪、巴山肉牛、巴山土鸡、南江黄羊等优质特色品种出栏量不足		肉类精深加工龙头企业偏少；肉制品精深加工、多层次开发产品较少，大多数企业的生产设备和技术水平偏低，生产加工能力与水平整体上还未能得到较快提高		市场开拓能力不足，运用电商平台、流量效应能力仍需提高			
发展方向	提升养殖技术，保证肉质品质同时提升出栏量		稳步发展肉禽产品，重点开发禽肉制品，提高低温、冷鲜肉比重，鲜肉制品向小包装、精分割方向发展，熟肉制品向多品种、营养化、方便休闲方向发展		鼓励“连锁经营”，推动全渠道网络建设；探索搭建“产销”互通平台，与京东、淘宝等电商平台合作，精准分析研判巴中肉制品市场方向；与餐饮店形成定制订单			

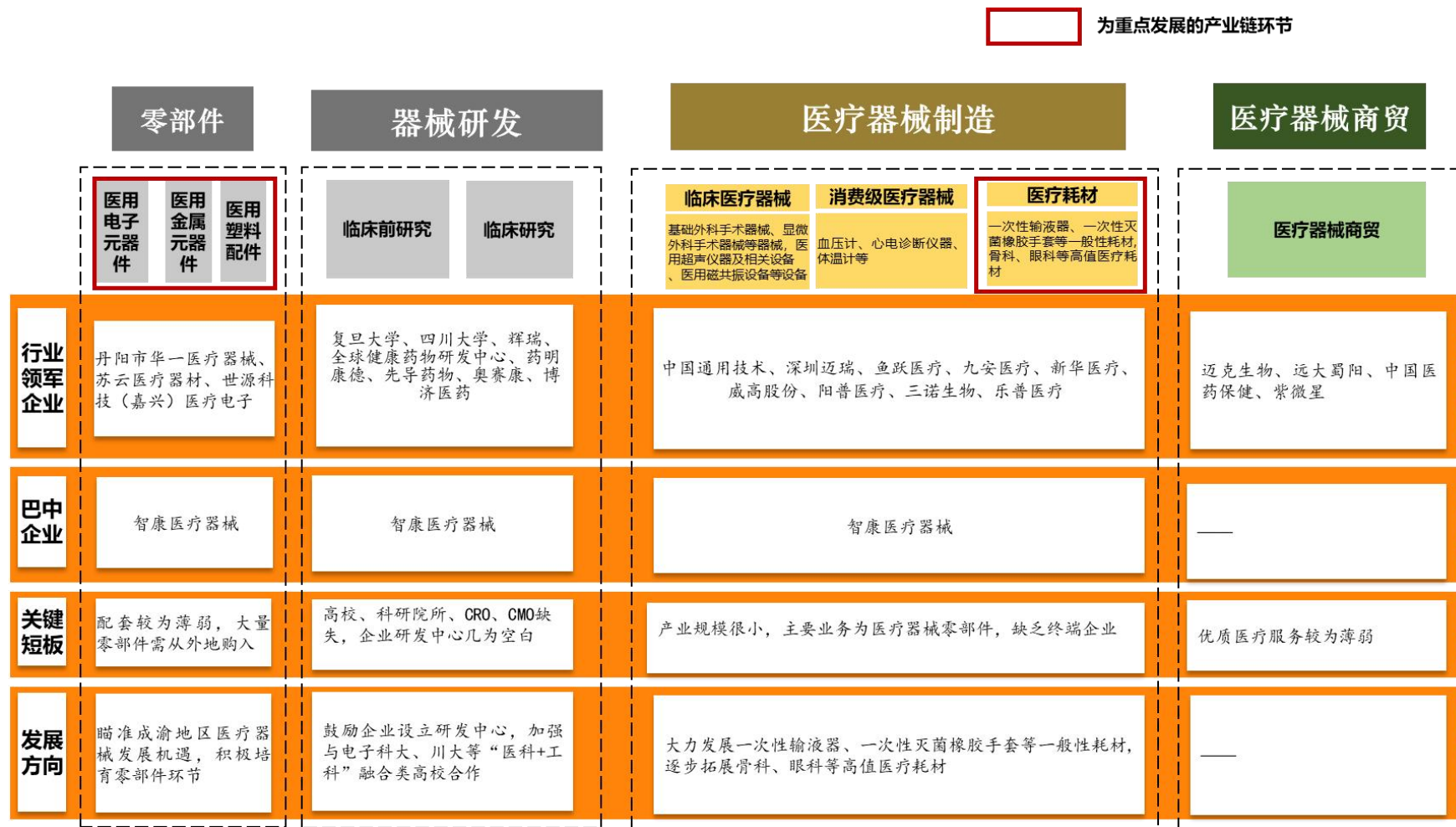
附图 4-3 巴中市精制茶及高端饮用水产业链全景图



附图 4-4 巴中市中医药产业链全景图



附图 4-5 巴中市医疗器械产业链全景图



附图 4-6 巴中市电池材料产业链全景图



附图 4-7 巴中市天然气化工产业链全景图



附件 5 2022-2027 年巴中市工业园区产业重点项目表

序号	项目名称	项目业主	项目建设内容	计划总投资(万元)	项目开工时间	项目竣工时间	项目类别	需报征工业用地面积
一、巴中经开区								
1	软屏光电电子新材料项目	深圳市软屏光电有限公司	项目总投资 3 亿元, 固定资产投资不低于 1.5 亿元, 一期项目拟租用巴中经开区大众创业园标准化厂房约 2400 m ² , 建设异形 LED 电子显示屏生产线、LED 灯珠封装生产线、SMT 贴片生产线及检测实验室等; 二期项目计划用地约 40 亩, 规划建筑面积 32000 m ² 左右, 建设生产车间、实验室、综合管理办公室等, 全部建成投产后, 预计实现年产值 3.6 亿元, 年税收不低于 700 万元。	30000	2022		新建	
2	人造石墨负极材料一体化项目	巴中鑫晶源新材料有限公司	项目规划用地约 130 亩, 新建厂房约 8 万平方米, 建设石墨化生产线 2 条, 建成投产后可实现年产负极材料约 2.4 万吨, 年产值约 10 亿元。	50000	2022		新建	
3	防护用品生产项目	巴中市洁雅防护科技有限公司	投资 5000 万元。建设车间、办公楼、宿舍楼、食堂、门卫室及附属设施。建筑面积约 15000 平方米。包括框架及钢结构建设。主要建设一次性口罩、一次性手套、围裙、袖套、鞋套等生产线共计 20 条。	5000	2022		新建	
4	新型照明材料生产项目	伍库照明科技(昆山)有限公司	项目规划用地约 37 亩, 实行总体规划、分步建设。一期项目计划使用 I8-06 地块内厂房 10000 平方米左右, 建设自动化灯具生产线; 二期项目新建 8000 平方米左右钢结构厂房, 建设压铸生产线、LED 屏生产线; 三期项目建设 8000 平方米左右厂房, 并配	30000	2022		新建	

序号	项目名称	项目业主	项目建设内容	计划总投资(万元)	项目开工时间	项目竣工时间	项目类别	需报征工业用地面积
			套建设研发实验室、倒班房、仓库等配套用房。					
5	中国西部铝制新型材料生产基地项目	铭创(江苏)幕墙新材料有限公司	利用巴中市巴中经济开发区 59064 平方米土地及厂房, 购置开平机、雕刻机、折弯机、机器人、转塔塔冲、激光切割机、激光焊接机、气泡膜生产线一条、氟碳喷涂流水线 4 条等生产加工设备共计 150 套, 项目建成后预计年产 268 万方铝单板。	31800	2022		新竣工	
6	超颖电子新材料	巴中市超颖电机有限公司	租赁大众创业园标准厂房 6 号楼(1、2、3 楼), 共计 6250 平方米。新建 8 条智能自动化生产线, 设计日产能 20 万台微型直流电机。购置冲床、自动叠铆+附件组入机, 自动绕线机, 自动焊接机, 自动后盖机等设备。	4000	2021		新竣工	
7	川铁集团巴中高铁轨枕生产基地项目	川铁建筑新材料(巴中)有限公司	新建高铁轨枕生产线, 购置的设备主要有: 成套轨枕生产线、配套系列混凝土试验设备、搅拌站、钢筋加工设备、成品养护设备、起重设备、产品检测仪器、汽车衡、矿物材料生产设备等。主要产品是: 各种型号的高铁、城际铁路混凝土枕。	6500	2021		新竣工	
8	中成药及超微粉颗粒生产项目	四川兴沅瑞药业有限公司	项目占地 40 亩, 分两期建设, 一期主要建设普通中药饮片、毒性中药饮片、冻干中药生产线 3 条, 年生产量达 5000 余吨。	15000	2016		新竣工	

序号	项目名称	项目业主	项目建设内容	计划总投资(万元)	项目开工时间	项目竣工时间	项目类别	需报征工业用地面积
9	枳壳、丹参等为主要成份的中成药		引进天士力、北京同仁堂等知名企业，建设复方丹参滴丸等中成药生产线。	20000			策划	
二、巴州工业园区								
1	巴州工业园智能制造基地	巴中秦川旅游发展有限公司	新建 10 万平方米标准化厂房及供排水、污水管网等配套设施。	50000	2021	2024	续建	
2	巴州工业园食品工业园建设项目二期	巴中秦川旅游发展有限公司	新建标准化厂房 50000 平方米,园区道路 12000 平方米及边坡治理、给排水、电力、绿化、停车位、燃气管网等附属设施。	23000	2022	2025	新建	
3	生物医药标准化厂房二期	巴州工业园	新建 3 万平方米生物医药标准化厂房及供排水、污水管网等配套设施。	20000	2022	2024	储备	

序号	项目名称	项目业主	项目建设内容	计划总投资(万元)	项目开工时间	项目竣工时间	项目类别	需报征工业用地面积
4	生物医药产业园 配套基础设施	巴州工业园	生物医药产业园道路工程项目建设内容：道路总长约4.7公里（规划8路、9路、10路、11路），包括道路工程、排水工程、交通工程、照明工程、通信工程、拱桥水库水渠工程组成；污排水系统项目内容：新建污水管网63250m。其中：双壁波纹管DN300 5510m、DN400 4090m、DN600 2850m、DN1000 4800m、PVC DN100 4600m；新建雨水管网DN800 1200m。建设Φ700钢筋混凝土检查井280座、Φ1250钢筋混凝土检查井322座；4m×2.5m箱涵1200m；提升泵4个及相关附属工程。	25100	2023	2027	储备	
5	新能源+智能农业 装备产业园	巴州工业园+济宁 恒阔机械制造有限公司	项目拟用地150亩，建设包括智能喷农药无人机，智能营地房车，现代智慧城市扫路车，垃圾清扫车，电动三轮，电动四轮新能源汽车，电动农业拖拉机，大型旋耕机、大型收割机，打捆机等设备生产车间（线）。	40000	2024	2027	储备	
6	中央厨房暨三产 融合项目	四川麦金地餐饮管理有限公司	项目拟在巴州工业园新建20000平米以上加工厂房，从事高品质蔬菜精加工、学生餐调理包和调味包及净菜加工制作，热链加工等。同时在周边乡镇为加工厂新建2000亩以上的绿色蔬菜种植及供应基地，并同步配套建设仓储与冷链物流、餐饮配送、食品研发和线上线下电商网络平台。项目建成后可实现一、二、三产业良性循环，带动3000农户增收、孵化20个创业团队，培养职业化农民工1500人，创造就业岗位2000人以上。	100000	2022	2024	新建	

序号	项目名称	项目业主	项目建设内容	计划总投资(万元)	项目开工时间	项目竣工时间	项目类别	需报征工业用地面积
7	光电显示供应链 智能产业园	巴州工业园+宁夏 易聚高显光电技术有限公司等公司	建设约 10 万平方米厂房及办公配套区, 主要建设玻璃视窗、智能液晶、光学薄膜等生产线。一期主要布局线路板、触屏、显示器生产线, 生产半成品; 二期主要建设 COP 无边框液晶及 5G 新产业等供应链。	100000	2023	2027	储备	
8	巴山肉牛全产业链加工项目	巴中市产业发展集团有限公司	新建屠宰场和精深加工生产线。	30000	2023	2025	储备	
9	年产 1000 吨白酒项目	四川全丰酒业有限公司	在巴州工业园新建年产 1000 吨酱香型白酒加工厂, 招募合作伙伴与当地规模白酒企业战略合作。项目占地约 100 亩, 计划投资 2 亿元, 建设厂房、窖池、制曲室、陈酿室等场所, 购置发酵罐、蒸馏罐等设施。项目建成后, 预计年产值 10 亿元, 实现利税 1 亿元, 投资回收期 5 年。	25000	2023	2025	储备	
10	氟碳环保涂料生产项目	贵州芬琳科技有限公司	租赁循环经济企业孵化标准化厂房, 新建年产 2000 吨水性涂料、1000 吨高固含氟碳油漆半自动化设备生产线 1 条, 年产 3000 吨粉末树脂涂料半自动化设备生产线 2 条。	10000	2023	2024	储备	
三、平昌经开区								

序号	项目名称	项目业主	项目建设内容	计划总投资(万元)	项目开工时间	项目竣工时间	项目类别	需报征工业用地面积
1	平昌县化工产业园建设	平昌县经开区	项目场地平整 3800 亩, 配套建设道路、管网、消防站、污水处理站、变电站等基础设施。	1000000	2022	2025	策划	3800
2	平昌县星光工业园扩园升级建设	四川星达投资有限公司	规划用地 1000 亩, 平整场地 800 亩, 建园区主干道 10 公里, 雨污管网 20 公里, 绿化、亮化等基础设施配套设施。	30000	2023	2024	储备	1000
3	江口醇白酒产业园建设	四川江口醇隆鼎酒业集团有限公司	规划用地 500 亩, 建设基酒、灌装等生产线, 配套建设研发中心、办公等设施。	60000	2023	2025	储备	500
4	金宝食品加工园扩园升级建设	四川奔康投资有限公司	建设标准化厂房 5 万平方米, 配套建设道路、管网等配套设施。	35000	2023	2024	储备	1000
5	上海地州(平昌)数字城市设施设备生产项目	地州智数科技(四川)有限公司	项目一期在平昌县经开区租用标准化厂房 6500 平方米, 建设太阳能智慧井盖生产线; 二期购买土地自建厂房, 建设数字城市设施设备相关生产线。	50000	2022	2023	新建	
6	麦金地中央厨房食品加工项目	四川麦金旭膳供应链管理有限公司	用地 22.5 亩, 建设标准化厂房 12000 平米, 冻库冷库 1700 平方米, 购置豆制品生产线 3 条, 购置冷链 25 台, 肉类、蔬菜加工生产线 5 条, 快熟米饭生产线 1 条, 中央厨房配套满足净菜供应 81 吨/天, 肉类半成品 13.5 吨/天, 热调理食品供应 3 万份/天, 豆制品加工厂房豆制品 20 吨/天。	17723	2021	2022	新建	
7	花椒辣椒等调味品生产线建设	四川嘉宝瑞食品有限公司	项目建设标准化食品车间 4000 平方米, 购置辣椒花椒加工设备 23 台套, 年产各类调味品 100 万件。	6500	2022	2022	新建	
8	面点食品加工建设项目	四川麦馍嬷食品有限公司	项目建设食品标准化车间 6500 平方米, 购置面条、面包、糕点、小麦加工等面点生产线 10 条, 年产各类面制品 500 吨。	6450	2022	2022	新建	
9	保持架生产建设项目	巴中瑞玉机械制造有限公司	改建标准化厂房 2000 平方米, 建设球笼总成、保持架等汽摩配件和农机配件生产线 2 条。	10000	2022	2022	新建	

序号	项目名称	项目业主	项目建设内容	计划总投资(万元)	项目开工时间	项目竣工时间	项目类别	需报征工业用地面积
10	汽摩配件(连杆、活塞)生产建设项目	四川格立特科技有限公司	改建标准化厂房 2000 平方米, 建设连杆、活塞等汽摩配件和农机配件生产线 2 条。	10000	2022	2022	新建	
11	汽摩配件(滚针、销子)生产建设项目	巴中昌环机械制造有限公司	改建标准化厂房 2000 平方米, 建设滚针、销子等汽摩配件和农机配件生产线 2 条。	10000	2022	2022	新建	
12	汽摩配件(球头、摆臂、齿轮)生产建设项目	巴中程晟机械制造有限公司	改建标准化厂房 2000 平方米, 建设球头、摆臂、齿轮等汽摩配件和农机配件生产线 2 条。	10000	2022	2022	新建	
四、恩阳工业园区								
1	中国西部高端肉制品深加工项目		100 万头生猪屠宰项目, 建设年 100 万头生猪屠宰及相应配套的污水处理项目, 其中包括标准化生猪屠宰厂、配套精加工车间、检测中心、包装车间、预冷库及冷藏库, 同时配套建设物流仓储中心及污水处理厂。肉制品深加工项目: 建设年产 6 万吨高端肉制品深加工项目及附属设施。	110000	2022		新建	
2	吉润通(永润欣)智能终端产品生产线		建成手机及智能穿戴组装生产线 10 条、智能小家电产品生产线 5 条、手机主板贴片生产线 2 条、相关产品配件生产线 5 条及配套设备, 设立产业研发中心。	41000	2022	2022	新建	
3	深圳市恒荣富技术有限公司电子产品生产线	深圳市恒荣富技术有限公司	完成厂房安设电子信息生产线 15 条及厂房标准化装修。	19140	2022	2022	新建	
4	重庆宇豪光学有限公司电子产品生产线	重庆宇豪光学有限公司	完成厂房安设电子信息生产线 8 条及厂房标准化装修。	33600	2022	2022	新建	
5	重庆华仕威触智能技术有限公司电子产品生产线	重庆华仕威触智能技术有限公司	安装电子产品生产线及厂房标准化装修。	17700	2022	2022	新建	

序号	项目名称	项目业主	项目建设内容	计划总投资(万元)	项目开工时间	项目竣工时间	项目类别	需报征工业用地面积
6	深圳市大能科技发展有限公司电子产品生产线	深圳市大能科技发展有限公司	完成厂房安设电子信息生产线 20 条。	39600	2022	2022	新建	
7	深圳市豪博讯电子科技有限公司电子产品生产线	深圳市豪博讯电子科技有限公司	完成厂房安设电子信息生产线 16 条。	21000	2022	2022	新建	
8	巴中市中颖电子科技有限公司电子产品生产线	巴中市中颖电子科技有限公司	建设 10 条以上电子产品生产线。		2022		新建	
五、南江工业园区								
1	南深科技园	南江县高文文化旅游开发有限公司	建工业物流产业城 2.6 万平方米、商业街区 1.5 万平方米、建 3.5 万平方米研发中心、轻纺制造基地，购置轻纺生产线三条，主要产品为女士内衣、箱包等；装备智造基地、风情街区等，以穿戴式耳机、无人机等高端智能产品研发和生产加工为主。	250000	2021	2025	续建	290
2	川东北石材产业城建设项目	南江县东榆工业园区管理委员会	占地 350 亩，新建标准化厂房 100000 平方米，仓储物流中心 1000 平方米，展示中心 5000 平方米，综合行政办公用房 5000 平方米，入驻石材加工企业 10 家，配套建设道路、管网和绿化等附属工程。	300000	2023	2025	新建	
3	南江大数据处理中心建设项目	南江县东榆工业园区管理委员会	新建数据中心 10 万平方米，设计配置 60 个冷通道、1200 个 IT 机柜、60 个精密列头柜、240 台 25KW 行级列间空调，配套建设相关附属设施工程。	60000	2023	2025	新建	
4	南江县东榆工业园区玻纤新材料产业园建设项目	南江县东榆工业园区管理委员会	占地 300 亩，新建标准化厂房 70000 平方米，仓储物流中心 5000 平方米，玻纤材料研究中心 2000 平方米，展示中心 2000 平方米，综合行政办公用房 5000 平方米，入驻玻纤新材料上下游产业链企业 10 家，配套建设道路、管网和绿化等附属工程。	300000	2023	2025	新建	

序号	项目名称	项目业主	项目建设内容	计划总投资(万元)	项目开工时间	项目竣工时间	项目类别	需报征工业用地面积
5	南江服装产业园建设项目	南江县东榆工业园区管理委员会	占地 500 亩, 新建服装标准化厂房 40 万平方米, 职工公寓 4 万平方米, 食堂 0.5 万平方米, 商业街区 1.5 万平方米, 配套建设道路、管网和绿化等附属工程, 引进服装加工企业 15 家以上。	260000	2023	2025	新建	
六、通江工业园区								
1	浙川东西协作兰溪-通江农产品加工产业园	通江瑞元工业投资有限公司	建设约 7 万平方米标准化厂房, 3800 平方米职工宿舍及园区道路、电力以及供水、雨污、燃气管网等配套设施建设。	35000	2022	2022	新建	
2	1000 万只肉兔屠宰及精深加工	四川爱吃兔食品有限公司	新建屠宰及精深加工车间厂房和冻库 29305.24 平方米, 饲料药品配送中心 6501.36 平方米, 办公楼及员工宿舍 6005.15 平方米, 食堂 4290.96 平方米, 配套用房 2640.34 平方米。	23000	2021	2023	续建	
3	川陕渝智慧物流园	广东深圳高文集团	新建 1 个综合服务型物流园区, 建设用地 450 亩, 新建物流集散中心、工业物流配套产业城、农产品冷链物流交易中心、中转仓、农产品批发市场等, 其中一期总建筑面积 2.6 万平方米, 物流建筑 1.4 万平方米。	110000	2022	2025	新建	
4	春在湖生态综合治理	四川工旅实业有限公司	春在湖库区沿岸生态护岸 34 公里, 湿地建设 0.5 平方公里, 污染底泥清理 80 万方及配套相关设施建设。	12000	2022	2023	新建	
5	川能投巴中燃机工程	四川能投	项目总规划装机规模为 4x450MW 燃气发电机组, 总占地 300 亩, 分两期实施, 一期装机规模为 2x450MW 燃气发电机组, 占地约 185 亩, 年用气量约 5 亿立方米, 拟发电量 2500 小时, 年发电量为 23 亿度, 主要用途为调峰电站。	240000			新建	

序号	项目名称	项目业主	项目建设内容	计划总投资(万元)	项目开工时间	项目竣工时间	项目类别	需报征工业用地面积
6	年产40万吨新型超微细粉体材料生产	中科森蓝	项目用地约90亩,分三期建设:一期建设生产厂房、办公楼、宿舍楼、食堂等配套设施,建成5万吨/年超微细钙I型产品生产线和10万吨/年超微细钙II型产品生产线各1条;二期建成10万吨/年超微细钙II型产品生产线1条;三期建成5万吨/年超微细钙I型产品生产线和10万吨/年超微细钙II型产品生产线各1条。	30000			新建	
7	春在食品加工产业园配套基础设施建设		建设标准化厂房约11000平方米、产品研发检测中心约1500平方米,仓储中心5000平方米,产品展示中心2000平方米,配套建设道路、停车场等基础设施。	12000			新建	
8	通江银耳(食用菌)现代产业园	通江瑞元工业发展投资有限公司 四川省嘉祐投资有限公司	打造银耳文化博览园,新建菌种研发生产及推广中心1个,标准化种植示范基地300亩,椴木银耳耳棚5000个;新建银耳标准化厂房15万平方米、生产车间1.9万平方米、仓储中心0.5万平方米、综合用房0.6万平方米;配套建设产业路20公里、电力、管网、停车场等设施,力争建成国家级现代农业园区。	200000	2023	2024	开工	94
9	智能穿戴设备制造	四川恒鑫智造科技有限公司	手机、智能手表、可视耳勺研发、生产和服务;配套生产、组装、点胶和包装线建设。	25000	2023	2023	开工	租用标准化厂房
10	川东北通能电气设备智能制造	四川双合盛电力设备有限公司	标准化厂房1万平方米,建设预装式箱式变电站、高压电缆分支箱、动力配电箱、照明电箱等加工生产线等。	21000	2023	2023	开工	20
11	中国西部电子信息微纳复合软磁性材料生产项目	通友微电(四川)有限公司	建设24条PIM超微电感生产线(7000万颗/天或25亿颗/年)和配套工艺设施,建设年产3000吨高性能微纳复合软磁材料生产线及配套设施。	95000	2023	2025	开工	110

序号	项目名称	项目业主	项目建设内容	计划总投资(万元)	项目开工时间	项目竣工时间	项目类别	需报征工业用地面积
12	智能阀门产业园项目	四川佳诚阀门机械有限公司	开发、设计、生产、销售智能阀门及相关配套设施。	20000	2023	2025	开工	15
13	“枳壳+杜仲+地灵”生物医药产业发展	通江县青龙石农业发展有限公司 四川金万博杜仲产业发展有限公司 通江县生物科技有限公司	新建枳壳产业园3万亩，初加工厂5个，良种良繁基地2个；杜仲产业园3200亩，杜仲精深加工厂房1个；地灵种植基地1万亩，水苏糖提取物及加工厂房1个。	70000	2023	2026	新建	

附件6 2022-2027年巴中市工业园区基础设施重点项目表

序号	项目名称	项目业主	项目建设内容	计划总投资（万元）	项目开工时间	项目竣工时间	项目类别
一、巴中经开区							
1	巴中经开区东西部协作产业园及基础设施（三期）	巴中秦鼎实业有限公司	总占地约 238.73 亩，总建筑面积约 21.15 万平方米，含标准化厂房 17.76 万平方米、配套食堂及宿舍等生活用房 3.25 万平方米、设备用房及门卫室 0.14 万平方米，同时建设室外停车场 0.90 万平方米，配套建设场内道路、场地硬化、绿化及管网等辅助工程。	55000	2022	2024	新建
2	南环线巴中经开区段建设	巴中经开区交通分局	道路总长 8.25km，道路宽度为 26m，含道路工程、箱涵、排水工程、照明工程等工程。	40000	2023	2025	新建
3	巴中数字经济产业园	巴中秦鼎实业有限公司	占地面积 30 亩，总建筑面积 4.2 万 平方米，包括大数据中心、指挥中心、配套服务中心及配套建设地下停车场等基础设施。	40000	2023	2025	新建
4	巴中经开区城市道路智慧化改造提升	巴中经开区市政公司	建智慧公交站台 80 座。对城区道路 700 个临时停车泊位进行智能化升级改造。建设渣土车定位监测系统。优化信号灯统一管控平台功能。	12000	2022	2024	新建
5	经开区城区新能源充电桩建设	巴中秦鼎实业有限公司	在城区 20 个停车场及道路停车区建设智能充电站，包括新建充电桩 2000 套、充电枪 4000 个，提升改造停车场，配套建设连接道路、智慧管理系统、监测监控系统等。	15000	2022	2023	新建
6	巴中经开区中小企业创业孵化园（二期）	四川巴中置地实业有限公司	占地 12 亩，新建钢构厂房 4288.65 平米，框架三层厂房 2216.28 平米及相关配套设施。	3500	2022	2023	新建
7	巴中经开区智慧交通建设	巴中经开区交通分局	建设智慧交通中心平台，辖区内 12 个停车场智能化改造，对国省干道、农村公路监控设施；建设智慧公交站台 50 座。	6000	2022	2024	新建

序号	项目名称	项目业主	项目建设内容	计划总投资（万元）	项目开工时间	项目竣工时间	项目类别
8	巴中经开区北环线提档升级	巴中市国资运营集团	北环线天星桥处—联通总部处长 10KM，隧道增设照明设施、更改绿化，增设路灯，修复已建成的雨雾管网，施划标志标线，完善安保设施，新建人行天桥 2 座。	6000	2022	2023	新建
9	巴中经开区“新材大道”建设	四川秦巴新城投资集团有限公司	起于规划 14 路，止于曾口产业园道，道路全长约 8 千米，路基宽 24 米，沥青砼路面，二级公路标准。包含道路、桥梁、交安、排水、照明、绿化工程等。	80000	2023	2024	续建
10	巴中经开区和兴电力技术配套用房	四川巴中和兴电力有限责任公司	总建设面积约 5000 平方米。拟建 1 栋四层生产楼、1 栋一层地上开敞式机械停车库、1 栋负一层地下设备房，配套建设相应的给排水、供配电、绿化等配套附属设施。	3000	2022	2023	新建
11	巴中经开区 5G 基站建设	中国移动四川巴中分公司	辖区范围内建设 5G 基站约 120 个，其中新建 80 个，改扩建 40 个。	6000	2022	2024	储备
12	巴中经开区北环线快速路改城市道路及中心城区道路改扩建工程	巴中经开区住建局	对城市主次干道部分区段进行改建、修复工程长度约 6 公里，宽度 26 米，主要建设内容包括将原快速通道调整为城市区间道路，增设人行道、雨污水管道、电力管沟等。	30000	2023	2024	储备
13	巴中经开区新能源停车场及充电桩	巴中经开区住建局	在东片农贸市场，新建设一处停车场，总面积约 1 万平方米，设置新能源充电桩 200 个。在全区已建好的停车场或临时停车位设置新能源公共充电桩 1000 个。	8000	2023	2027	储备
14	巴中经开区公共停车场建设	巴中经开区市政工程有限公司	新建公用立体式停车场 10 个占地 32 亩(包括地面停车场、地下停车场、立体停车场和综合停车场)，建设内容包括土地平整、土建工程、装饰装修工程、总图工程、设备工程等。	65000	2023	2024	新建
15	巴中经开区飞地人才公寓	巴中经开区科发局	在成都、重庆等 3 地租用公寓 800 平方米，建立紧缺人才办公、研发住宿一体的飞地人才公寓。	500	2022	2024	储备

序号	项目名称	项目业主	项目建设内容	计划总投资(万元)	项目开工时间	项目竣工时间	项目类别
16	巴中经开区 110KV 通木垭输变电工程及 10 千伏配套电缆出线工程	巴中经开区市政工程有限公司	新建主变容量 2*5 万千伏, 新建 110 千伏线路 5 千米, 新建 24 回 10 千伏出线。	25000	2022	2025	储备
17	巴中经开区九寨山高压电力迁改	国网四川省电力公司巴中市供电公司	新建 110 千伏电力管廊约 3 千米, 电缆 8 千米, 拆除塔基 15 座。	8000	2022	2023	储备
18	巴中经开区规划一路续建	巴中经开区住建局	建设规划一路未实施段道路总长 8.25km, 道路宽度为 26m, 二级公路标准, 沥青砼路面。	50000	2022	2023	策划
二、平昌经开区							
1	平昌经开区星光机械制造产业园基础设施建设项目	四川同昌三园实业发展有限公司	建设标准化厂房 35 万平方米, 新建产业发展服务中心及科研创新创业中心等配套建筑 18 万平方米, 园区道路 15 公里, 水、电、气、通信、管网、污水处理设施等基础设施。	152000	2022	2025	新建
2	平昌经开区循环化改造项目	四川同昌三园实业发展有限公司	改造污水管网 1500 米、污水处理站、建设园区废弃物资回收利用平台; 对园区内供水、供电、照明、建筑等基础设施进行绿色化改造。	50000	2022	2025	新建
三、巴州工业园区							
1	巴州区产业转型升级示范园	巴中汇鑫发展有限公司	占地 506 亩, 新建厂房 225476.45 平方米, 办公、生活用房 19803.76 平方米、污水处理厂 1 座, 配套建设道路、绿化、综合管线等。	110000	2021	2023	续建
2	义乌—巴州东西部协作产业园	巴中秦川文化旅游有限公司	新建标准化厂房 15 万平方米, 其中智能制造园区 10 万平方米, 引进玻璃视窗、智能液晶显示屏、车载及工控组装等智能终端配套产品生产线及柔性线路板、SMT 电子插件等集成电路生产线; 食品工业园区 5 万平方米, 引进中央厨房三产联动供应链等项目, 配套功能用房 2 万平方米、园区道路及供排水管网等附属设施。	107500	2023	2024	新建

序号	项目名称	项目业主	项目建设内容	计划总投资（万元）	项目开工时间	项目竣工时间	项目类别
四、恩阳工业园区							
1	巴中临港产业园基础设施建设项目	巴中市恩阳区工业投资发展有限责任公司	园区总规划面积 1000 亩，标准化厂房、物流中转站场、创业孵化园、综合服务中心等建筑面积 184 万平方米，停车场位 2500 个、污水处理厂 1 个及配套市政道路 22 条，以及管网、交安、绿化、亮化等。	357500	2021	2027	新建
2	巴中临港产业园物流设施智能化改造建设项目	巴中市恩阳区工业投资发展有限责任公司	新建智能化物流储藏立库厂房 30000 平方米，增设改造 AGV 智能装备系统，创建安装线上 MES、PLM、SCADA 等先进信息化系统，配套改造建设道路、电力等工程。	30000	2023	2024	新建
3	巴中市恩阳区小微企业园二期建设项目	巴中市恩阳区工业投资发展有限责任公司	项目总占地约 129 亩，新建厂房及配套管理用房约 58000 平方米，新建道路约 2500 米，新建园区水电气、通讯、边坡支护、人行道铺装、照明、雨污水管网、交安、拌合站等配套基础设施。	30000	2022	2025	新建
4	恩阳区柳林片区食品工业融合产业园建设项目（食品工业园标准化厂房建设项目（二期））	巴中市恩阳区工业投资发展有限责任公司	项目规划占地约 100 亩，总建筑面积约 11.18 万平方米，其中标准化厂房约 9.34 万平方米，配套业务用房约 0.92 万平方米，配套生活服务用房约 0.92 万平方米，及产业园区内道路等配套工程。	35000	2022	2024	新建
五、南江工业园区							
1	南江县东榆工业园区食品饮料产业园基础设施配套建设项目	四川省南江春晖土地开发建设有限公司	新建总建筑面积 18.5 万平方米，其中标准化厂房 16 万平方米，现代冷链物流配送中心 2 万平方米，辅助用房 5000 平方米，配套建设道路雨污、电力、燃气、给水等综合管网基础设施项目。	48000	2023	2025	新建

序号	项目名称	项目业主	项目建设内容	计划总投资（万元）	项目开工时间	项目竣工时间	项目类别
2	南江东榆工业园区基础设施建设项目	四川鼎丰国有资产投资经营有限公司	新建产业道路 8 公里, 标准化厂房 3 万平方米, 停车场 1.5 万平方米, 自来水管网 15 公里, 配电设施 20 处, 通讯网络管网 20 公里, 排洪渠 1 公里, 雨污综合管网 20 公里, 污水处理设施 1 处, 垃圾中转站 1 个, 垃圾收集点 5 处, 公厕 4 座, 樵河取水泵站 1 座, 高位水池 1 处, 废旧电池处理站 1 处。	30000	2023	2025	新建
3	南江县南深科技园配套基础设施建设项目	南江鼎丰建设工程有限公司	新建连接道路 1.463 公里, 职工周转用房 4.6 万平方米, 停车位 466 个及相关配套设施。	30000	2022	2024	新建
4	南江经济开发区物流仓储基础设施建设项目	四川鼎丰国有资产投资经营有限公司	占地约 210 亩, 新建物流仓储厂房 10 万平方米, 配套建设市政道路 2 公里, 隧道 600 米, 以及相关附属工程。	80000	2023	2024	新建
5	南江县乐坝特色产业集中区建设项目	四川鼎丰国有资产投资经营有限公司	新建产业道路 5 公里, 电力、绿化、雨水等综合管网 10 公里, 新建污水处理设施 1 处, 新建配电设施 10 处, 建 110KV 变电站 1 座。	18000	2023	2025	新建
六、通江工业园区							
1	标准化厂房二期	通江瑞元工业发展投资有限公司	建设厂房 10 平方米, 拟入驻电子器件产业生产线。	50000	2023	2024	储备
2	通江县城冷链物流园区及配套基础设施建设项目	通江瑞元工业发展投资有限公司	项目占地 50 亩, 新建肉类分割、包装等冷链物流设施, 新建 1 座单体库容为 3.5 万立方米的公共冷冻库和 1 座单体库容为 3 万立方米公共冷藏库, 出入库物流信息智能化管理中心以及相关分拣、流通等配套设施。	18000	2023	2024	储备

序号	项目名称	项目业主	项目建设内容	计划总投资（万元）	项目开工时间	项目竣工时间	项目类别
3	通江县超微细粉体新材料科研孵化中心建设项目	通江瑞元工业发展投资有限公司	新建厂房3万平方米、4层研发检测中心1座、配套道路2公里、综合管理用房、信息处理中心、管网等基础设施建设项目。	27000	2023	2025	储备
4	化工产业园	通江瑞元工业发展投资有限公司	新建园区配套道路14公里，园区内水电气管网、停车场等配套基础设施；新建1座自来水厂，供水规模3万立方米/天，新建供水管道15公里及1座取水泵站取水管道6公里；新建1处污水处理厂，处理规模1.5万立方米/天，配套截污干支管网10公里。	150000	2023	2025	储备
5	通江县工业园金堂新能源、新材料产业园基础设施配套建设项目（道路）	通江瑞元工业发展投资有限公司	新建标准化厂房约13万平方米，配套管理用房9000平方米，新建配套道路16.5公里、污水管网28315米、雨水管网7620米、排水渠14200米、燃气管网8100米、电力管网、停车场等配套设施建设及场地平整。	88336	2022	2023	在建
6	春在湖PPP项目	通江瑞元工业发展投资有限公司	项目总用地面积294064平方米，规划建筑面积38704平方米。包括“南城港湾”综合服务设施项目、“春在广场”公共休闲空间环境景观建设项目2个组团，以及市政、桥梁、道路、滨江慢道（木栈道上）、驿站、观景平台、林相改造、护坡、植被修复、城市照明、水电、河道整治、管网、景观绿化等设施。	48811	2022	2024	在建
7	姚家湾35千伏变电站建设	通江瑞元工业发展投资有限公司	建设35千伏变电站1座、输电线17千米。	10000	2023	2023	储备
8	通江县工业园工业用气管输线建设	通江瑞元工业发展投资有限公司	建设供气管线16千米、门气站2座、配套建设输气管线40千米。	15000	2023	2025	储备

附件 7 全市各工业园区重点发展产业及细分领域

序号	工业园区	产业类别	重点产业及细分领域	环境限制类
1	巴中经开区	“1+1”产业	生物医药：中成药、中药饮片、医用耗材 新能源新材料：锂电材料	在规划环评工作尚未开展、园区基础配套设施正常投运之前，严禁化工，以及味精、柠檬酸、酶制剂、酵母等食品加工企业入驻
		县(区)培育产业	时尚消费品制造：品质家居(新型建筑材料)、智能移动终端 机械制造：新能源汽车零部件	
2	平昌经开区	“1+1”产业	食品饮料：白酒、预制菜 新能源新材料：天然气精细化工	在规划环评工作尚未开展、园区基础配套设施正常投运之前，严禁化工，以及味精、柠檬酸、酶制剂、酵母等食品加工企业入驻
		县(区)培育产业	机械制造：摩托车整车、汽摩零部件 时尚消费品制造：时尚服饰、品质家居 食品饮料：肉制品	
3	巴州工业园区	“1+1”产业	新能源新材料：高性能石墨及先进碳材料、新型电池及关键材料、天然气精细化工、清洁能源、清洁能源装备 食品饮料：预制菜、肉制品(牛肉)	在规划环评工作尚未开展、园区基础配套设施正常投运之前，严禁化工，以及味精、柠檬酸、酶制剂、酵母等食品加工企业入驻
		县(区)培育产业	生物医药：中成药、中药饮片	
4	恩阳工业园区	“1+1”产业	食品饮料：高端肉制品、方便休闲食品 时尚消费品制造：智能移动终端	严禁可能造成较大大气污染、噪声及异味的的项目入驻，严禁化工、造纸、电镀、印染，以及味精、柠檬酸、酶制剂、酵母等食品加工企业入驻，入驻企业不得使用燃煤锅炉
		县(区)培育产业	生物医药：中成药、中药饮片 食品饮料：粮油食品、保健食品等	

序号	工业园区	产业类别	重点产业及细分领域	环境限制类
5	南江工业园区	“1+1”产业	食品饮料：饮料、肉制品（黄羊） 新能源新材料：绿色建材	严禁可能造成较大大气污染、噪声及异味的 项目入驻，严禁化工、造纸、电镀、印染， 以及味精、柠檬酸、酶制剂、酵母等食品加 工企业入驻，入驻企业不得使用燃煤锅炉
		县（区）培育 产业	生物医药：中药饮片、中成药、植物提取物 食品饮料：粮油加工、保健食品等	
6	通江工业园区	“1+1”产业	食品饮料：银耳、肉制品（生鲜肉制品） 新能源新材料：碳捕集利用、碳酸钙材料、清洁 能源	严禁可能造成较大大气污染、噪声及异味的 项目入驻，严禁化工、造纸、电镀、印染， 以及味精、柠檬酸、酶制剂、酵母等食品加 工企业入驻，入驻企业不得使用燃煤锅炉
		县（区）培育 产业	生物医药：中药饮片、中成药 食品饮料：粮油加工、茶叶及饮料等	

附件 8 各工业园区空间边界及用地需求测算

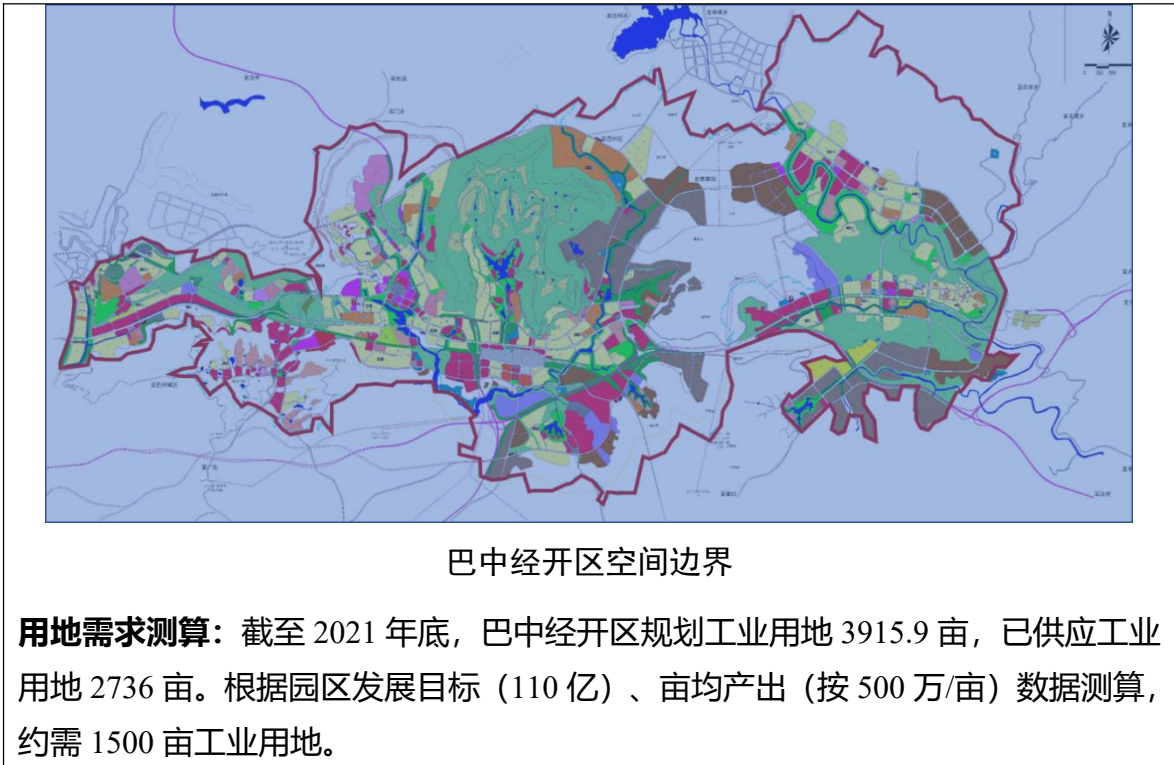
为明确园区空间边界，规划结合各园区控制性详细规划，梳理汇总了各工业园区空间边界范围（详见附表 6-2 至 6-7）。同时，结合存量用地规模、亩均产出指标以及园区发展目标，对 2022-2027 年园区工业用地需求进行了初步测算。经测算，2022-2027 年，全市工业园区投产企业用地面积约需 1.65 万亩（即 11 平方公里）。为强化工业用地保障，各个工业园区应按照全市“1+N”工业园区规划体系要求，在具体工业园区发展规划编制中，根据自身用地实际情况，在园区拓区、增量土地高效利用、存量土地挖潜（低效闲置用地清理）等方面提出针对性举措、制定详细方案，进而为实现全市工业园区发展目标提供坚实基础。

附表 6-1 2027 年巴中工业园区用地测算

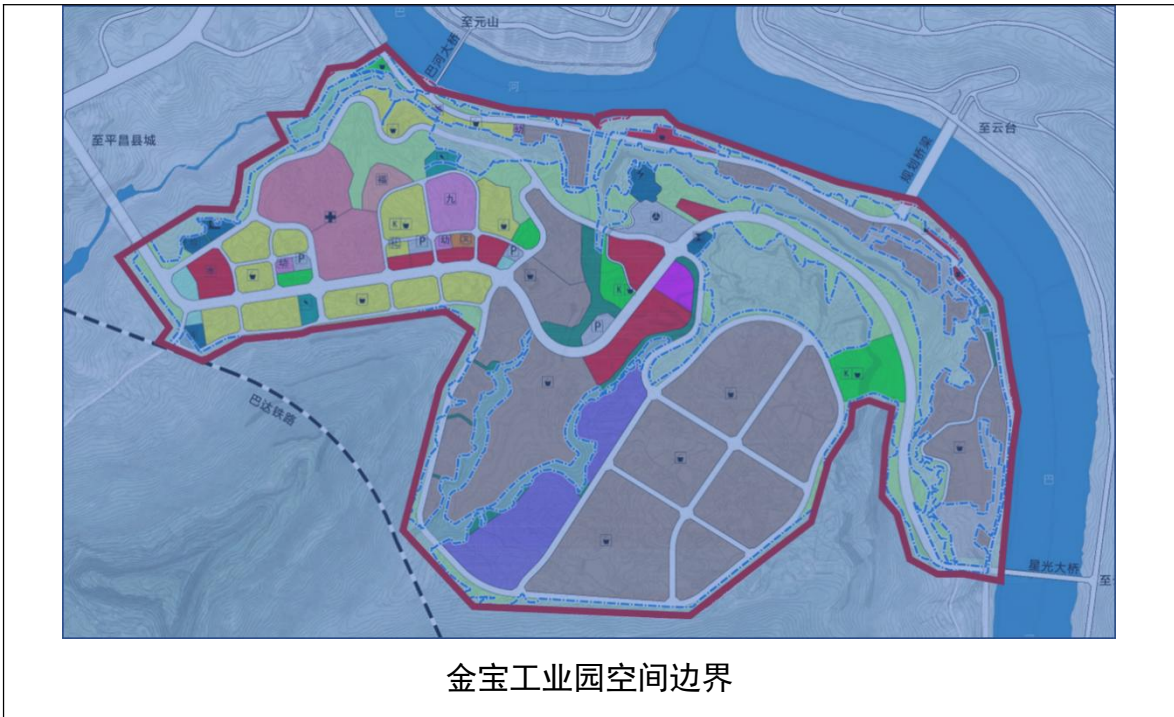
工业园区	园区规划工业用地面积（亩）		园区投产企业用地面积（亩）	
	2021 年	2027 年	2021 年	2027 年
巴中经开区	3915.9	7786.68	3000	4500
平昌经开区	9375	14500	4505.7	12000
巴州工业园区	3845.35	6933.35	1030	2293
恩阳工业园区	2887	2887	1962	2887
南江工业园区	5467	5467	1530	3500
通江工业园区	4043	4043	628.83	4000
合计	29533.25	41617.03	12656.53	29180

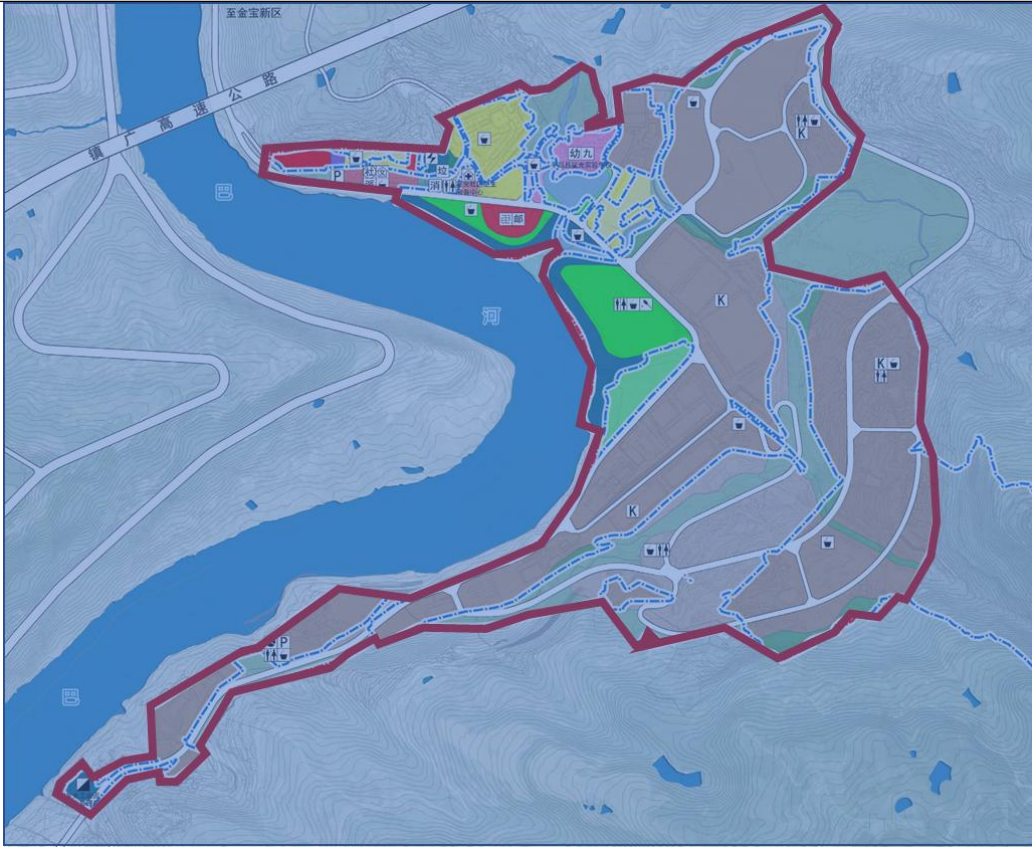
注：各项指标均为截至 2021 年或 2027 年的累计数据。2027 年园区投产企业用地面积系根据 2027 年园区营收目标、全市亩均营收目标、产业特点等进行初步估算，并结合区县意见进行了调整。

附表 6-2 巴中经开区空间边界及用地需求测算



附表 6-3 平昌经开区空间边界及用地需求测算





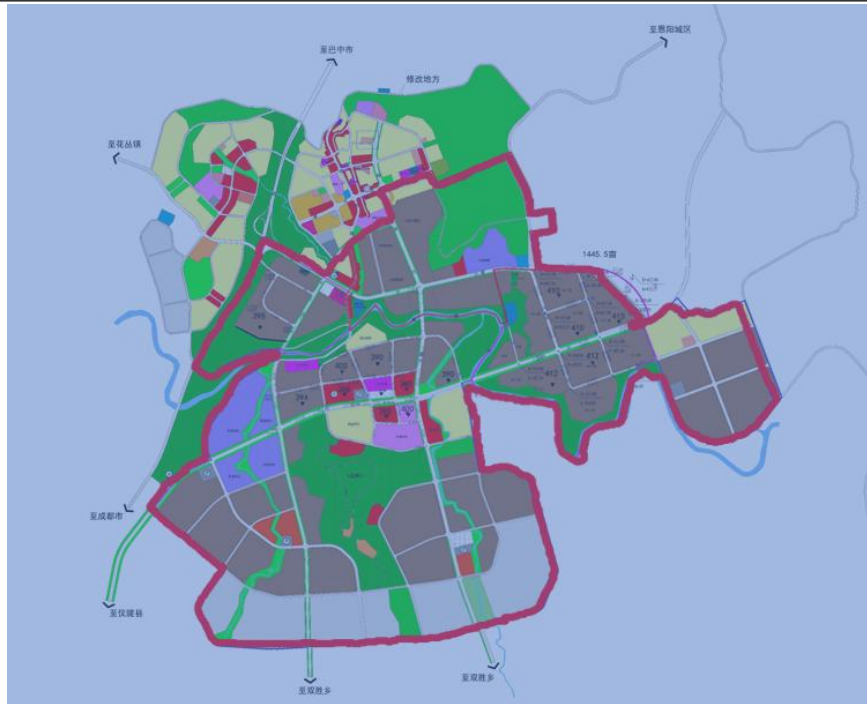
星光机械制造产业园空间边界



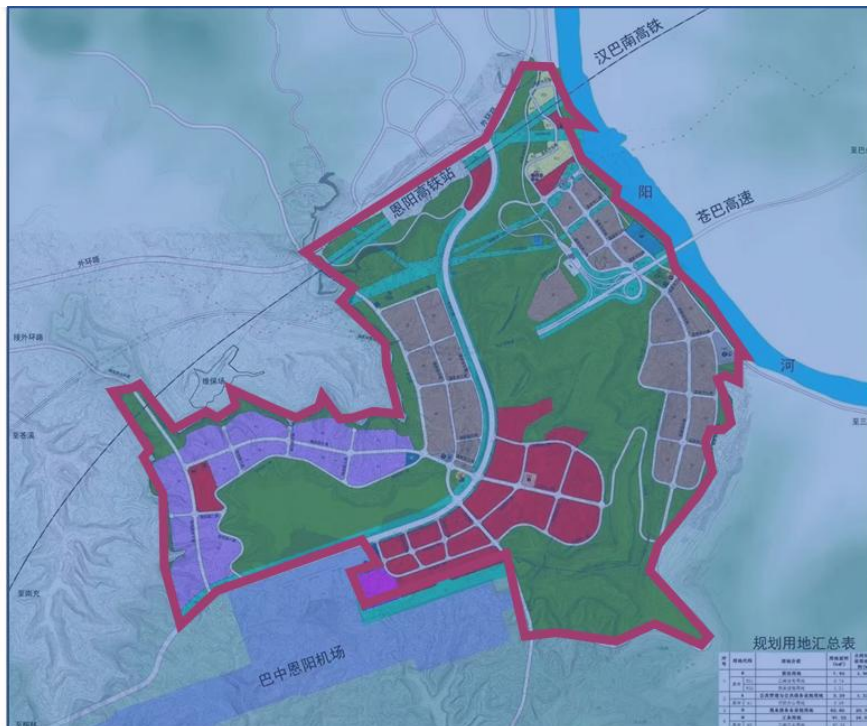
石龙门化工园空间边界

用地需求测算：截至 2021 年底，平昌经开区规划工业用地 9375 亩，已供应工业用地 4505.7 亩。根据园区发展目标（300 亿）、亩均产出（按 450 万/亩）数据测算，约需 4300 亩工业用地。

附表 6-5 恩阳工业园区空间边界及用地需求测算



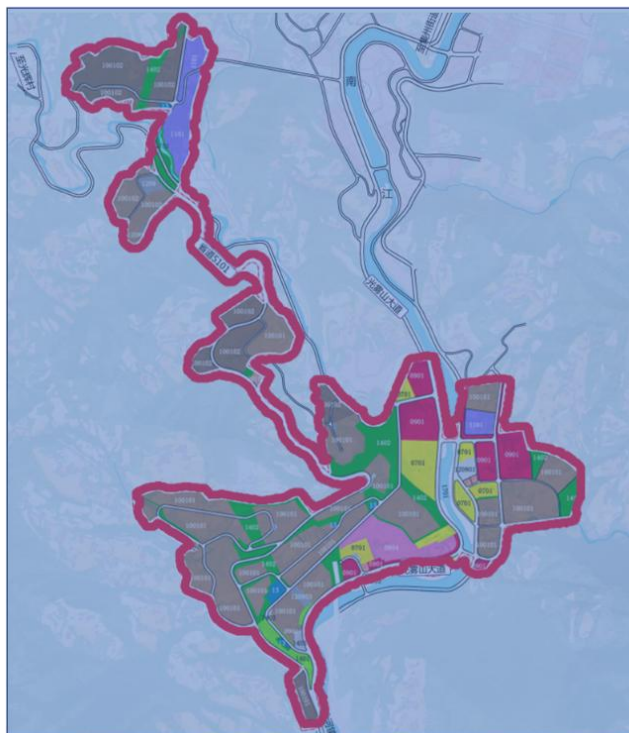
恩阳食品工业园空间边界



巴中临港工业园空间边界

用地需求测算：截至 2021 年底，恩阳工业园区规划工业用地 2887 亩，已供应工业用地 1695 亩。根据园区发展目标（100 亿）、亩均产出（按 350 万/亩）数据测算，约需 2280 亩工业用地。

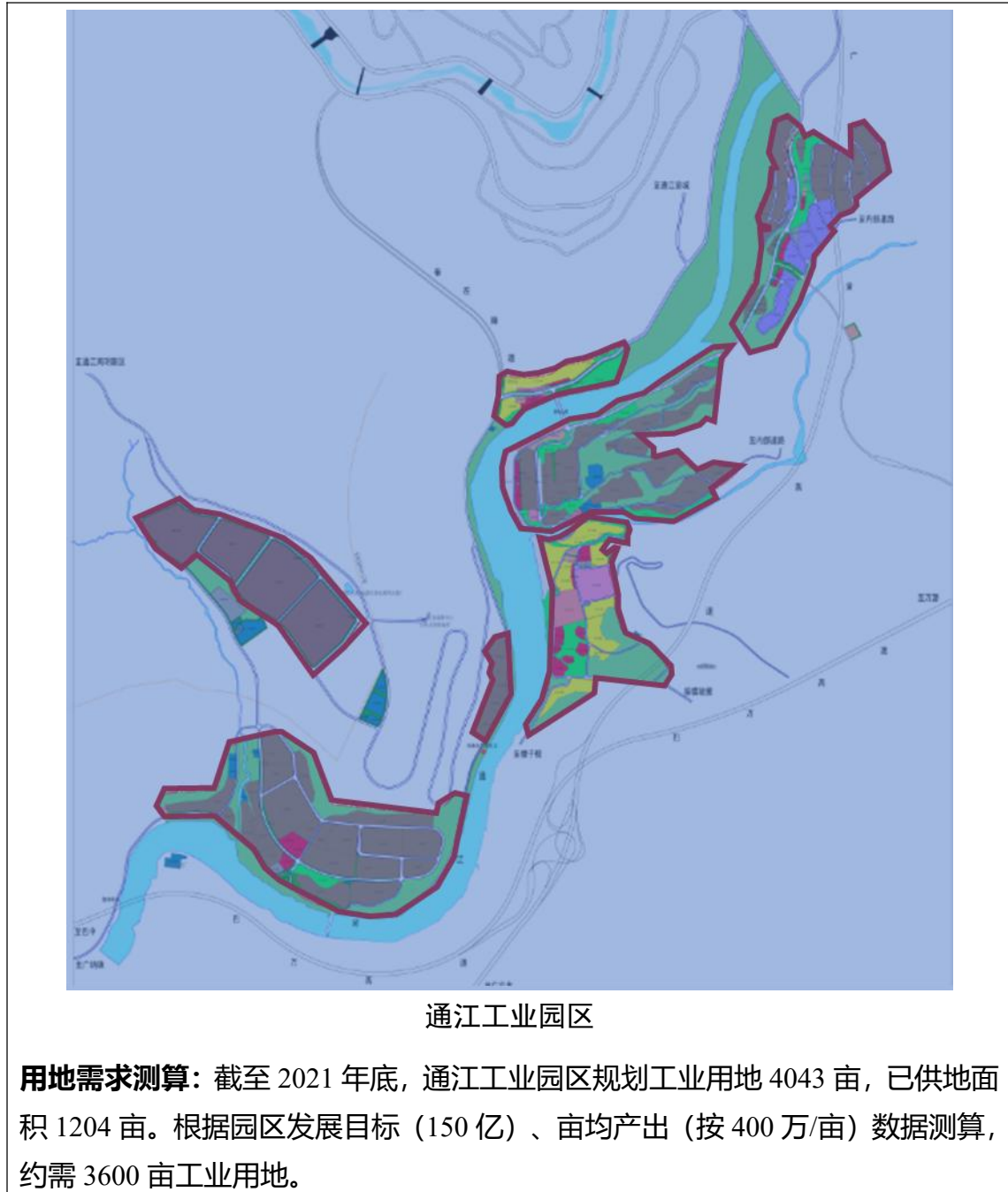
附表 6-6 南江工业园空间边界及用地需求测算



东榆工业园空间边界

用地需求测算：截至 2021 年底，南江工业园区规划工业用地 5467 亩，已供应工业用地 1431 亩。根据园区发展目标（100 亿）、亩均产出（按 350 万/亩）数据测算，约需 2300 亩工业用地。

附表 6-7 通江工业园空间边界及用地需求测算



附件9 巴中市工业化阶段研判

工业化是一个国家（或地区）利用先进生产方式，推动工业在国民经济中取得主导地位，带动人均收入、经济结构、就业结构和城乡结构发生连续变化的过程。准确研判巴中工业化阶段，对于巴中实施工业强市战略、建设“三市两地一枢纽”具有重要意义。

一、工业化阶段划分的标准和方法

国外学者对工业化进程的量化测评研究一般是从工业结构、产业结构、从业结构、人均收入水平等方面进行测度，主要代表人物有霍夫曼、西蒙·库兹涅茨、科林·克拉克、钱纳里、赛尔奎因、约翰·科迪等人。这些典型的量化测度方法得到了国际国内普遍认可和广泛采纳。

陈佳贵等人（2006）基于经典工业化理论给出判断工业化所处阶段的标准，选取人均GDP、三次产业结构、制造业增加值占总商品增加值（即第一产业和第二产业的增加值之和）比重、人口城市化率、第一产业就业人员占比五项指标并给定相应的标志值（见表1），应用阶段阈值法对各指标进行无量纲化处理，运用层次分析法计算各指标权重（结果见表2），得出工业化进程的综合测度值（见表3），对中国及各地区进行了测评。

表 1 工业化不同阶段的标志值

基本指标		前工业化阶段 (1)	工业化实现阶段			后工业化阶段 (5)
			工业化初期 (2)	工业化中期 (3)	工业化后期 (4)	
1. 人均 GDP (经济发展水平)	(1) 1964 年美元	100-200	200-400	400-800	800-1500	1500 以上
	(2) 1995 年美元	610-1220	1220-2430	2430-4870	4870-9120	9120 以上
	(3) 1996 年美元	620-1240	1240-2480	2480-4960	4960-9300	9300 以上
	(4) 2000 年美元	660-1320	1320-2640	2640-5280	5280-9910	9910 以上
	(5) 2002 年美元	680-1360	1360-2730	2730-5460	5460-10200	10200 以上
	(6) 2004 年美元	720-1440	1440-2880	2880-5760	5760-10810	10810 以上
	(7) 2005 年美元	745-1490	1490-2980	2980-5960	5960-11170	11170 以上
	(8) 2010 年美元	827-1654	1654-3308	3308-6615	6615-12398	12398 以上
2. 三次产业结构 (产业结构)		A>I	A>20%, 且 A<I	A<20%, 且 I>S	A<10%, 且 I>S	A<10%, 且 I<S
3. 制造业增加值/总商品增加值 (工业结构)		20%以下	20—40%	40—50%	50—60%	60%以上
4. 人口城市化率 (空间结构)		30%以下	30%—50%	50%—60%	60%—75%	75%以上
5. 第一产业就业人员占比 (就业结构)		60%以上	45%—60%	30%—45%	10%—30%	10%以下

注：1964 年与 1996 年的换算因子为 6.2，系郭克莎（2004）计算；1996 年与 1995 年、2000 年、2002 年、2005 年的换算因子分别为 0.981、1.065、1.097、1.202，2010 年相对 2005 年的 GDP 折算系数为 0.900974082，系陈佳贵等人根据美国经济研究局（BEA）提供的美国实际 GDP 数据推算；A、I、S 分别代表第一、第二和第三产业增加值在 GDP 中所占的比重。

表 2 地区工业化指标的权重

指标	人均 GDP	三次产业产值比	制造业增加值占比	人口城市化率	第一产业就业人口占比
权重 (%)	36	22	22	12	8

表 3 判断工业化所处阶段的标准

发展阶段	前工业化阶段	工业化初期		工业化中期		工业化后期		后工业化阶段
		前半阶段	后半阶段	前半阶段	后半阶段	前半阶段	后半阶段	
指标范围	0	0<I<16.5	16.5<I<33	33<I<49.5	49.5<I<66	66<I<82.5	82.5<I<100	≥100

综合钱纳里、西蒙·库兹涅茨、科迪、赛尔奎因、陈佳贵等经济学家关于工业化阶段的相关理论和划分方法，考虑到国外学者对工业化阶段划分的方法可能与巴中实际情况存在差异，本文采用陈佳贵的综合测评法，选取人均 GDP、三次产业结构等五个

指标，通过计算工业化的综合测度值来判断巴中的工业化阶段。五个分项指标中，人均 GDP 采用 2021 年美元和价格进行测算(人民币/美元=6.5)。

二、巴中工业化阶段研判

通过综合测评法，2021 年巴中市工业化进程综合指数为 33.56，看似已进入工业化中期前半阶段。根据工业化阶段评价标准，结合 5 项指标中人均 GDP、三次产业结构、工业结构、人口城市化率等 4 项呈现工业化初期阶段特征，第一产业就业人员占比呈现工业化中期前半阶段特征的实际，判断**巴中总体上处于工业化初期，正向工业化中期前半阶段过渡。**

表 4 2021 年巴中工业化阶段判定

分项指标	原始数据及其对应工业化阶段		工业化阶段与评价值		
	数据	对应阶段	分项指标无量纲化处理	权重 (%)	分项无量纲化处理值*权重
人均 GDP (美元)	3283 ⁵	工业化初期	39	36	14.04
三次产业结构	23.5: 27.9: 48.6	工业化初期	20	22	4.4
制造业增加值/总商品增加值	32.0% ⁶	工业化初期	32	22	7.04
人口城市化率	46.92%	工业化初期	38	12	4.56
第一产业就业人员占比	33.4% ⁷	工业化中期	44	8	3.52
综合评价价值					33.56

⁵2021 年，按照《2021 年巴中市国民经济和社会发展统计公报》，巴中市人均 GDP=GDP/常住人口，即人均 GDP27747 元，按 2021 年美元汇率 (6.5) 折算后，相当于 4268 美元。根据美国劳工统计局公布的消费物价指数 (CPI) 测算，2021 年 CPI 较 2010 年增长了约 30%，按 2010 年美元价格测算巴中人均 GDP 为 3283 美元。

⁶总商品增加值=农业增加值+制造业增加值。2021 年制造业增加值数据用工业增加值数据替代，并对结果进行修正 (乘以系数 0.7)。

⁷据中国信息报调查数据显示，2021 年巴中市三次产业就业结构 34.86: 29.35: 35.79。据省统计局数据，2021 年全省三次产业就业结构 31.9: 23.5: 44.6。此处取两者平均数。

附件 10 巴中市工业园区产业定位选择

结合产业选择理论，从发展导向、发展阶段、分工协同等三个方面，对巴中工业园区重点产业进行整体谋划和评价遴选。

从发展导向看，《中华人民共和国国民经济和社会发展第十四个五年规划和 2035 年远景目标纲要》提出，培育先进制造业集群，改造提升传统产业。省委工作会议明确指出，大力实施制造强省战略，要把发展特色优势产业和战略性新兴产业作为主攻方向，进而更好推动全省新型工业化进程。《四川省“十四五”制造业高质量发展规划》也提出，坚持改造提升传统产业与发展战略性新兴产业并重，在培育具有国际竞争力的制造业集群中，既有电子信息、重大装备产业，也有特色消费品产业。对于一个城市而言，既需要发展“高精尖”的战略新兴产业，能够对外代表城市形象、甚至抢占国际国内产业制高点；又需要发展有品质、有效益的特色优势产业，能够发挥“压舱石”功能、抢占区域市场。巴中工业园区在选择重点产业时，既要立足当前，选择进入门槛相对较低、经济效益较好的特色优势产业，如食品饮料产业；又要兼顾长远，选择代表未来发展方向、具有较高技术含量和发展潜力的战略性新兴产业，如生物医药、新能源新材料，为今后产业迭代升级、培育增长点“谋篇布局”。

从发展阶段看，巴中正处于工业化初期阶段，产业粗加工特征较为明显。因尚未充分经历现代工业文明洗礼，巴中工业园区大部分还处于 1.0 的阶段，园区产业基础薄弱、配套设施不够完善、要素特别是高端要素聚集能力不强。巴中工业园区在选择重点产业时，应当扬长避短，坚持资源导向，尽量选择能够发挥地方特色资源优势、具有一定产业基础的产业，如食品饮料、中药、新能源新材料等产业，将有限的资源集中使用，推动细分产业做大做强，尽快形成园区产业标识度。

表 1 巴中工业园区产业基础与优势分析

现状产业	现状细分领域	对应资源优势
食品饮料	休闲食品、白酒、饮料、农产品加工、调味品、粮油加工	绿色有机富硒农产品多。通江银耳、青峪猪、南江黄羊、巴中肉牛形成一定影响力。
生物医药	中药、医疗器械、化学药、生物制药	各类中药材 2400 余种，枳壳、杜仲、黄精、丹参、青钱柳等优势中药材具有较强竞争力
新能源新材料	清洁能源、电池材料	矿物资源种类多、储量高。石墨、岩浆型霞石矿、天然气等资源丰富
建材家具	玻璃加工、板材加工、家具定制	——
纺织服装	服装加工、纺织品	——
电子信息	智能终端及相关零部件、品质家居	——
机械制造	一般零部件、三轮车、电动自行车整车	——

从分工协同看，在我国推进区域协调发展的宏观背景下，东西部协作深化、成渝地区双城经济圈加快建设、川东北地区振兴加快推进，要求巴中发挥自身优势，既要主动融入区域发展战略，聚焦重点产业细分领域，加强与重点区域、中心城市协同联动；

又要在产业选择上突出特色、适度差异化。一方面，可选择产业链较长的电子信息、装备制造等产业，从配套环节切入，迅速融入全省乃至全国产业链供应链。当前及今后一个时期，巴中大规模布局电子信息的难度较大，可选择智能移动终端等细分领域予以培育。另一方面，可差异化选择具有一定附加值、其他城市重视程度不高的细分产业，迅速做大做强、形成区域特色和竞争力。比如，梳理成都平原经济区、川东北、川南经济区城市重点产业发展，16个城市中，重点发展电子信息产业的城市16个、装备制造（机械制造）15个、医药健康11个、先进材料（新材料）14个、食品饮料14个、纺织服装（材料）6个。纺织服装为代表的消费品领域竞争相对较小，也是四川省产业发展的“短板”之一，巴中工业园区可积极培育消费品产业，打造新的产业增长点。

表2 成都平原经济区、川东北、川南经济区城市重点发展产业

区域	城市	重点发展产业
成都平原经济区	成都	突出发展电子信息、装备制造、医药健康、新型材料、绿色食品五大支柱产业，加快发展新兴产业，超前布局未来产业
	德阳	装备制造、食品医药、先进材料、通用航空、电子信息和数字经济产业
	绵阳	电子信息、汽车、新材料、节能环保、高端装备制造和食品饮料等六大重点产业，新型显示、智慧家庭、新型功能材料、5G、北斗卫星应用、新能源与智能网联汽车等六大创新产业
	乐山	壮大光电信息、民用核技术、新型建材、绿色化工、食品饮料五大产业
	眉山	大力发展电子信息、新能源新材料、生物医药、医疗器械、高端装备制造、新能源汽车等战略性新兴产业，超前布局人工智能、量子科技、物联网、前沿新材料等未来产业
	资阳	装备制造、生物医药、电子信息、食品饮料、纺织鞋服5大优势产业，口腔装备和医疗器械特色先导产业
	遂宁	锂电及新材料、电子信息、绿色化工、机械和装备制造、食品饮

		料五大支柱产业
	雅安	以大数据产业为牵引，以先进材料、清洁能源、装备制造、食品医药四大优势产业为支撑的“1+4”现代工业体系
川东北经济区	广元	以战略性新兴产业为引领，做大铝基材料、绿色家居两大产业集群，大力发展食品饮料、生物医药、机械电子等优势产业，积极发展清洁能源产业
	南充	加快培育汽车汽配、油气化工、丝纺服装三大引领性支柱产业，加速壮大电子信息、新材料、高端装备制造、生物医药、节能环保五大战略性新兴产业
	广安	做强装备制造、能源化工、电子信息三大支柱产业，做大先进材料、生物医药、食品饮料、轻工服装四大优势产业
	达州	推动能源化工、新材料、农产品加工三大千亿产业集群，电子信息、智能装备制造、轻纺服饰三大五百亿产业集群，医药健康、绿色建材等 N 个百亿产业集群加快发展，打造“3+3+N”现代产业集群
川南经济区	自贡	装备制造、先进材料，食品饮料、电子信息、纺织服装和防护用品为重点的消费品工业，新能源、灯饰照明、绿色化工等百亿级产业链，谋划布局航空制造、生物工程等未来产业
	泸州	白酒（食品）、电子信息（数字经济）、装备制造、现代医药、能源化工、纺织新材料、绿色建筑建材七大重点产业
	内江	冶金建材、机械汽配、食品饮料、医药化工、电力能源五大传统优势产业，新材料、新能源、新装备、新医药、大数据“四新一大”产业
	宜宾	新能源及智能汽车、智能终端、高端装备制造、新材料及精细化工、医疗器械、白酒食品产业

注：产业发展重点来源于各城市工业“十四五”规划或国民经济“十四五”规划。

综上所述，统筹考虑当前与长远，既突出当期重点、又为未来发展预留战略空间，结合全市“1+3”主导产业体系构建要求，对工业产业体系优化为“3+1”体系，即：3 大主导产业（食品饮料、生物医药和新能源新材料）地位不变，仍是全市最重要的产业；1 即新增的时尚消费品制造业；时尚主要是考虑消费品发展趋势，同时将电子信息产业中的智能移动终端纳入。